



VIG FELTÖREKVŐ PIACI ESG RÉSZVÉNY BEFEKTETÉSI ALAP

KEZELÉSI SZABÁLYZATA

ALAPKEZELŐ

VIG BEFEKTETÉSI ALAPKEZELŐ MAGYARORSZÁG ZRT.

(1091 BUDAPEST, ÜLLŐI ÚT 1.)

LETÉTKEZELŐ

UNICREDIT BANK HUNGARY ZRT.

(1054 BUDAPEST, SZABADSÁG TÉR 5-6.)

HATÁLYOS:

2024. ÁPRILIS 23.

TARTALOM

FOGALMAK	2
I. A befektetési alapra vonatkozó alapinformációk	6
II. A befektetési jegyre vonatkozó információk (sorozatonként)	10
III. A befektetési alap befektetési politikája és céljai	12
IV. A kockázatok.....	25
V. Az eszközök értékelése.....	30
VI. A hozammal kapcsolatos információk	35
VII. A befektetési alap tőkéjének megóvására, illetve a hozamra vonatkozó ígéret és teljesítésének biztosítása	35
VIII. Díjak és költségek.....	35
IX. A befektetési jegyek folyamatos forgalmazása	41
X. A befektetési alapra vonatkozó további információ	46
XI. Közreműködő szervezetekre vonatkozó alapinformációk	51
1. melléklet	1
2. melléklet	9

FOGALMAK

ÁÉKBV	átruházható értékpapírokkal foglalkozó kollektív befektetési vállalkozások
ÁÉKBV-alapkezelő	rendszeres gazdasági tevékenységként egy vagy több ÁÉKBV-t kezelő befektetési alapkezelő
ÁÉKBV-irányelv	az átruházható értékpapírokkal foglalkozó kollektív befektetési vállalkozásokról szóló 2009/65/EK irányelv
Alap	VIG Feltörekvő Piaci ESG Részvény Befektetési Alap
Alapdeviza	HUF, azaz magyar forint. Az a devizanem, amelyben az Alap az eszközeit nyilvántartja. Az Alap az eszközeinek egy részét az alapdevizájától eltérő devizában kibocsátott értékpapírokba is fektetheti.
Alapkezelő	a VIG Befektetési Alapkezelő Magyarország Zrt.
ÁKK	az Államadósság Kezelő Központ Zártkörűen Működő Részvénytársaság
Befektetési alap	a Kbtv-ben meghatározott feltételekkel létrehozott kollektív befektetési forma
Befektetési jegy	a Kbtv-ben meghatározott módon és alakszerűséggel a befektetési alap mint kibocsátó által sorozatban forgalomba hozott, a befektetési alappal szembeni, a befektetési alap kezelési szabályzatában meghatározott követelést és egyéb jogokat biztosító, átruházható értékpapír
Befektető	a befektetési jegy vagy az egyéb kollektív befektetési értékpapír tulajdonosa
Cél-ország	olyan ország, amelynek tőkepiacán valamely Alap befektet, vagy stratégiaileg befektetni szándékozik
Céldeviza	USD, azaz amerikai dollár. Az a devizanem, amely megegyezik a referenciaindex elszámolási devizájával (USD).
Dematerializált értékpapír	A Tpt-ben és külön jogszabályban meghatározott módon, elektronikus úton létrehozott, rögzített, továbbított és nyilvántartott, az értékpapír tartalmi kellékeit azonosítható módon tartalmazó adatösszesség
ESG (environmental, social, governance)	az ESG jelző alatt a jelen dokumentum vonatkozásában az Alapkezelő a környezeti, társadalmi és helyes vállalatirányítási szempontok figyelembevételét érti, ami ekvivalens az SFDR Rendelet (EU 2019/2088) 2. cikk 24. pontjában foglalt „fenntarthatósági tényezők” fogalmával

ESG mutató (ESG score)	a kibocsátó (vállalat vagy ország) működésére jellemző környezeti, társadalmi és helyes vállalatirányítási szempontokra mért hatásokat mérő mutató. Az ESG mutató mentén mérjük a kibocsátókat, azok instrumentumait, befektetési alapokat valamint referenciaindexet egyaránt, ezáltal összehasonlíthatóvá tesszük azokat. Az Alapkezelő saját belső ESG mutatóra vonatkozó módszertana külső ESG adatszolgáltatókra is támaszkodik.
EU	Európai Unió
Elszámolási gyakoriság	az a gyakoriság, amely időközönként a felhalmozott sikerdíj, ha van ilyen, az Alapkezelő részére elszámolásra kerül és kifizethetővé válik;
EGT-állam	az Európai Unió tagállama és az Európai Gazdasági Térségről szóló megállapodásban részes más állam
Felügyelet	Magyar Nemzeti Bank (korábban: a Pénzügyi Szervezetek Állami Felügyelete)
FIFO elv	adott értékpapírból a portfólióban lévő első beszerzés kerül elsőként értékesítésre
Forgalmazási nap	minden olyan munkanap, amely napra az Alapkezelő kiszámítja a nettó eszközértéket
Forgalmazó	Az Alapkezelő, valamint a Befektetési jegyek forgalmazásában közreműködő további forgalmazók. A forgalmazók aktuális listája a Kezelési szabályzat 1.7. pontjában található.
Forgalmazási helyek	A Forgalmazó által az Alap Befektetési jegyeinek értékesítésére kijelölt helyek. A Forgalmazási helyek listája elérhető az Alapkezelő honlapján: https://www.vigam.hu/
G20	A G20 a világ 19 legnagyobb gazdaságát és az Európai Uniót tömörítő szervezet.
Kbftv.	2014. évi XVI. törvény a kollektív befektetési formákról és kezelőikről, valamint egyes pénzügyi tárgyú törvények módosításáról
Kezelési Szabályzat	az Alap kezelésének különös szabályait tartalmazó, a Kbftv. szerint elkészített szabályzat, amely az Alapkezelő és a Befektetők közötti általános szerződési feltételeket tartalmazza
Könyvvizsgáló	KPMG Hungária Kft.
Követési hiba	Egy befektetési alap és annak referenciaindexé árfolyamváltozásának eltérését tükröző általánosan elfogadott mutatószám, amely eltérést az árfolyamokból számolt hozamkülönbségek szórásán keresztül ragadja meg. Minél kisebb a követési hiba, annál pontosabban követi a referenciaindexet a befektetési alap.
Közzétételi helyek	a https://www.vigam.hu/ és a https://kozzetetelek.mnb.hu/ honlap
Letétkezelő	UniCredit Bank Hungary Zrt.

Megbízás	Befektetési jegyekre vonatkozó vételi, visszaváltási, ill. átváltási megbízás
MNB	Magyar Nemzeti Bank
Nettó eszközérték	a befektetési alap portfóliójában szereplő eszközök - ideértve a kölcsönbe adásból származó követeléseket is - értéke, csökkentve a portfóliót terhelő összes kötelezettséggel, beleértve a passzív időbeli elhatárolásokat is
OECD	Gazdasági Együtműködési és Fejlesztési Szervezet
Ptk.	2013. évi V. törvény a Polgári Törvénykönyvről
Relatív hozam	a befektetési alap kijelölt referenciahozamhoz képest elért relatív teljesítménye.
Referencia index-modell	sikerdíj-modell, amely szerint a sikerdíj csak a referencia index felülteljesítése esetén számítható fel
Referenciamutató	előre meghatározott mutató, amelynek segítségével mérhető az alap relatív teljesítménye
Saját tőke	a befektetési alap saját tőkéje induláskor a befektetési jegyek névértékének és darabszámának szorzatával egyezik meg, működése során a saját tőke a befektetési alap összesített nettó eszközértékével azonos
Sorozat	Egy befektetési alap nevében egy vagy több sorozatot alkotó, egyazon sorozaton belül azonos névértékű és azonos jogokat megtestesítő befektetési jegyek bocsáthatók ki. A Kezelési Szabályzat, illetve a Tájékoztató részletesen meghatározza, hogy az egyes sorozatok milyen jellemzőikben térnek el egymástól.
SFDR rendelet (Sustainable Finance Disclosure Regulation)	AZ EURÓPAI PARLAMENT ÉS A TANÁCS (EU) 2019/2088 RENDELETE (2019. november 27.) a pénzügyi szolgáltatási ágazatban a fenntarthatósággal kapcsolatos közzétételekről
Taxonómia rendelet	AZ EURÓPAI PARLAMENT ÉS A TANÁCS (EU) 2020/852 RENDELETE (2020. június 18.) a fenntartható befektetések előmozdítását célzó keret létrehozásáról, valamint az (EU) 2019/2088 rendelet módosításáról
Tájékoztató	a Befektetési jegyek nyilvános forgalomba hozatalához a Kbfvtv. szerint elkészített dokumentum
T-nap	az ügyletkötésre vonatkozó megbízás leadásának napja
Többletteljesítmény	a portfólió nettó teljesítménye és a referencia index teljesítménye közötti különbség.
Tpt.	a tőkepiacról szóló 2001. évi CXX. törvény

Ügyfélszámla

az ügyfélnek vezetett olyan számla, amely kizárólag a befektetési szolgáltatás, árutőzsdei szolgáltatás és az értékpapírban foglalt kötelezettségen alapuló fizetés által keletkezett egyenlegének terhére adott megbízások lebonyolítására szolgál.

I. A befektetési alapra vonatkozó alapinformációk

1. A befektetési alap alapadatai

1.1. A befektetési alap neve

VIG Feltörekvő Piaci ESG Részvény Befektetési Alap
angol név: VIG Emerging Market ESG Equity Investment Fund
cseh név: VIG Akciový ESG Fond Rozvíjejících Se Trhů

1.2. A befektetési alap rövid neve

VIG Feltörekvő Piaci ESG Részvény Alap

1.3. A befektetési alap székhelye

1091, Budapest, Üllői út 1.

1.4. A befektetési alap nyilvántartásba vételének időpontja, nyilvántartási száma

Az Alap nyilvántartásba vételének dátuma: 2007. május 11.
Az Alap lajstromszáma: 1111-221.

1.5. A befektetési alapkezelő neve

VIG Befektetési Alapkezelő Magyarország Zrt.

1.6. A letétkezelő neve

UniCredit Bank Hungary Zrt.

1.7. A forgalmazó neve

VIG Befektetési Alapkezelő Magyarország Zrt.

további forgalmazók:

CIB Bank Zrt.

Concorde Értékpapír Zrt.

Conseq Investment Management, a. s.

Equilor Befektetési Zrt.

ERSTE Befektetési Zrt.

OTP Bank Nyrt.

Raiffeisen Bank Zrt.

SPB Befektetési Zrt.

MTB Magyar Takarékszövetkezeti Bank Zrt.

UniCredit Bank Hungary Zrt.

Erste Group Bank AG

1.8. A befektetési alap működési formája (nyilvános) a lehetséges befektetők köre (szakmai vagy lakossági)

A befektetési alap nyilvános.

A lehetséges befektetők köre: szakmai és lakossági egyaránt.

1.9. A befektetési alap fajtája (nyíltvégű vagy zártvégű)

A befektetési alap nyíltvégű.

1.10. A befektetési alap futamideje (határozatlan vagy határozott), határozott futamidő esetén a futamidő lejáratának feltüntetése

A befektetési alap határozatlan futamidejű.

1.11. Annak feltüntetése, ha a befektetési alap ÁÉKBV-irányelv vagy ABAK-irányelv alapján harmonizált alap

A befektetési alap ÁÉKBV-irányelv alapján harmonizált.

1.12. A befektetési alap által kibocsátott sorozatok száma, jelölése, annak feltüntetése, hogy az egyes sorozatok milyen jellemzőkben térnek el egymástól

Az Alapnak 10 sorozata van.

Sorozat	Eltérés
VIG Feltörekvő Piaci ESG Részvény Befektetési Alap (A sorozat, HUF)	alapkezelési díj mértéke, forgalmazók köre
VIG Feltörekvő Piaci ESG Részvény Befektetési Alap (B sorozat, EUR)	devizanem, alapkezelési díj mértéke, forgalmazók köre
VIG Feltörekvő Piaci ESG Részvény Befektetési Alap (EI sorozat, EUR)	devizanem, alapkezelési díj mértéke, forgalmazók köre
VIG Feltörekvő Piaci ESG Részvény Befektetési Alap (I sorozat, HUF)	forgalmazók köre, alapkezelési díj mértéke
VIG Feltörekvő Piaci ESG Részvény Befektetési Alap (R sorozat, HUF)	alapkezelési díj mértéke, forgalmazók köre, büntető jutalék mentes
VIG Feltörekvő Piaci ESG Részvény Befektetési Alap (P sorozat, PLN)	devizanem, alapkezelési díj mértéke, forgalmazók köre
VIG Feltörekvő Piaci ESG Részvény Befektetési Alap (PI sorozat, PLN)	devizanem, , alapkezelési díj mértéke forgalmazók köre
VIG Feltörekvő Piaci ESG Részvény Befektetési Alap (C sorozat, CZK)	devizanem, alapkezelési díj mértéke, devizafedezett sorozat, forgalmazók köre
VIG Feltörekvő Piaci ESG Részvény Befektetési Alap (U sorozat, USD)	devizanem, alapkezelési díj mértéke, forgalmazók köre
VIG Feltörekvő Piaci ESG Részvény Befektetési Alap (UI sorozat, USD)	devizanem, alapkezelési díj mértéke, forgalmazók köre

1.13. A befektetési alap elsődleges eszközkategória típusa (értékpapír- vagy ingatlanalap)

A befektetési alap értékpapíralap.

1.14. Annak feltüntetése, ha a befektetési alap tőkéjének megóvására, illetve a hozamra vonatkozó ígéretet bankgarancia vagy kezesi biztosítás biztosítja (tőke-, illetve hozamgarancia) vagy azt a befektetési alap részletes befektetési politikája támasztja alá (tőke-, illetve hozamvédelem); az ennek feltételeit a kezelési szabályzatban részletesen tartalmazó pont megjelölése

Nem alkalmazandó.

2. A befektetési alapra vonatkozó egyéb alapinformációk

A forgalmazók köre:

Az Alapkezelő az Alap minden Befektetési Jegy sorozatát forgalmazza. Az Alap Befektetési jegy sorozatait a Kezelési szabályzat 1.7. pontjában felsorolt további forgalmazók az Alapkezelővel kötött forgalmazási szerződésük keretein belül, saját Üzletszabályzatuk szerint forgalmazhatják.

A forgalmazók saját Üzletszabályzatukban határozzák meg az Alap forgalmazásának kondícióit, de ezen kondíciók nem állhatnak ellentétben jelen kezelési szabályzatban foglaltakkal.

Külföldi forgalmazás:

Az Alap Befektetési jegy sorozatai az Alap passzportálását követően külföldön is elérhetővé válnak. A külföldi forgalmazásra vonatkozó speciális feltételeket jelen Kezelési szabályzat a megfelelő pontokban kiemelve tartalmazza.

3. A befektetési alapkezelésre, továbbá a befektetési jegyek forgalomba hozatalára és forgalmazására vonatkozó, valamint az alap és a befektető közötti jogviszonyt szabályozó jogszabályok felsorolása

Törvények

- 2014. évi XVI. törvény a kollektív befektetési formákról és kezelőikről, valamint egyes pénzügyi tárgyú törvények módosításáról (Kbftv.)
- 2013. évi V. törvény a Polgári Törvénykönyvről (Ptk.)
- 2008. évi XLVII. törvény a fogyasztókkal szembeni tisztességtelen kereskedelmi gyakorlat tilalmáról
- 2007. évi CXXXVIII. törvény a befektetési vállalkozásokról és az árutőzsdei szolgáltatásokról, valamint az általuk végezhető tevékenységek szabályairól
- 2017. évi LIII. törvény a pénzmosás és a terrorizmus finanszírozása megelőzéséről és megakadályozásáról
- 2005. évi XXV. törvény a távértékesítés keretében kötött pénzügyi szolgáltatási szerződésekről
- 2001. évi CXX. törvény a tőkepiacról (Tpt.)
- 1997. évi CLV. törvény a fogyasztóvédelemről

Kormányrendeletek

- 78/2014. (III. 14.) Korm. rendelet a befektetési alapok befektetési és hitelfelvételi szabályairól
- 79/2014. (III. 14.) Korm. rendelet az ÁÉKBV-alapkezelőre vonatkozó szervezeti, összeférhetetlenségi, üzletviteli és kockázatkezelési követelményekről
- 82/2010. (III. 25.) Korm. rendelet a betéti kamat és az értékpapírok hozama számításáról és közzétételéről
- 153/2009. (VII. 23.) Korm. rendelet a pénzügyi szektorban érvényesülő fogyasztóvédelem hatékonyságának növeléséhez szükséges egyes kérdésekről
- 22/2008. (II. 7.) Korm. rendelet a befektetési szolgáltatási tevékenységet, befektetési szolgáltatási tevékenységet kiegészítő szolgáltatást, valamint árutőzsdei szolgáltatást folytató gazdálkodó szervezet üzletszabályzatának kötelező tartalmi elemeiről
- 284/2001. (XII. 26.) Korm. rendelet a dematerializált értékpapír előállításának és továbbításának módjáról és biztonsági szabályairól, valamint az értékpapírszámla, központi értékpapírszámla és az ügyfélszámla megnyitásának és vezetésének szabályairól
- A 205/2023. (V. 31.) Korm. Rendelet a szociális hozzájárulási adóról szóló 2018. évi LII. törvény veszélyhelyzet ideje alatt történő eltérő alkalmazásáról

- 156/2023. (IV. 27.) Korm. rendelet, egyes befektetési alapok befektetési szabályairól

Pénzügyminiszteri/nemzetgazdasági miniszteri rendeletek

- 16/2017. (VI. 30.) NGM rendelet a befektetési vállalkozás által alkalmazandó termékjövahagyási folyamatról
- 6/2002. (II. 20.) PM rendelet a befektetési szolgáltató, az elszámolóházi tevékenységet végző szervezet és a tőzsde tájékoztatási kötelezettségéről

Felügyeleti rendeletek

- 46/2018. (XII:17.) MNB rendelet az egyes pénzügyi szervezetek panaszkezelésének formájára és módjára vonatkozó részletes szabályokról
- 45/2018 (XII.17.) a pénzmosás és terrorizmus finanszírozása megelőzéséről és megakadályozásáról szóló törvény végrehajtásának az MNB által felügyelt szolgáltatókra vonatkozó, valamint az Európai Unió és az ENSZ Biztonsági Tanácsa által elrendelt pénzügyi és vagyoni korlátozó intézkedések végrehajtásáról szóló törvény szerinti szűrőrendszer kidolgozásának és működtetése minimumkövetelményeinek részletes szabályairól

Európai Unió szabályozás

- Az Európai Parlament és a Tanács 2009. július 13-i 2009/65/EK irányelve az átruházható értékpapírokkal foglalkozó kollektív befektetési vállalkozásokra (ÁÉKBV) vonatkozó törvényi, rendeleti és közigazgatási rendelkezések összehangolásáról (ÁÉKBV-irányelv)
- Az Európai Parlament és a Tanács 2014/65/EU irányelve (2014. május 15.) a pénzügyi eszközök piacairól, valamint a 2002/92/EK irányelv és a 2011/61/EU irányelv módosításáról (MiFID II. irányelv)
- Az értékpapír-finanszírozási ügyletek és az újrafelhasználás átláthatóságáról, valamint a 648/2012/EU rendelet módosításáról szóló 2015. november 25-i 2015/2365 európai parlamenti és tanácsi rendelet
- SFDR rendelet (Sustainable Finance Disclosure Regulation): AZ EURÓPAI PARLAMENT ÉS A TANÁCS (EU) 2019/2088 RENDELETE (2019. november 27.) a pénzügyi szolgáltatási ágazatban a fenntarthatósággal kapcsolatos közzétételekről
- Taxonómia rendelet: AZ EURÓPAI PARLAMENT ÉS A TANÁCS (EU) 2020/852 RENDELETE (2020. június 18.) a fenntartható befektetések előmozdítását célzó keret létrehozásáról, valamint az (EU) 2019/2088 rendelet módosításáról
- Az Európai Értékpapír-piaci Hatóság (a továbbiakban: ESMA) 2020. november 5-én kelt 34-39-992 számú iránymutatása az ÁÉKBV-knél és bizonyos típusú ABA-knál alkalmazott sikerdíjakról
- A Bizottság (EU) 2022/1288 felhatalmazáson alapuló rendelete (2022. április 6.) az (EU) 2019/2088 európai parlamenti és tanácsi rendeletnek a jelentős károkozás elkerülését célzó elvvel kapcsolatos információk tartalmát és megjelenítését részletesen meghatározó, valamint a

fenntarthatósági mutatókkal és a fenntarthatóság szempontjából káros hatásokkal kapcsolatos információk tartalmát, módszertanát és megjelenítését, továbbá a környezeti és társadalmi jellemzők és a fenntartható befektetési célkitűzések előmozdításával kapcsolatos, a szerződéskötés előtti dokumentumokban, a weboldalakon és az időszakos jelentésekben szereplő információk tartalmát és megjelenítését meghatározó szabályozástechnikai standardok tekintetében történő kiegészítéséről

- A lakossági befektetési csomagtermékekkel, illetve biztosítási alapú befektetési termékekkel kapcsolatos kiemelt információkat tartalmazó dokumentumokról szóló európai parlamenti és tanácsi 2014. november 26-i (EU) 1286/2014 rendelete

A fenti felsorolás nem taxatív jellegű, így a fentiekén túlmenően vannak olyan hatályos jogszabályi rendelkezések, amelyek szabályozzák az alapkezelési tevékenység és a forgalmazási tevékenység belső folyamatait, illetőleg a Felügyelettel szemben fennálló adat-bejelentési, adatszolgáltatási és a felügyeleti hatósági jogkör gyakorlásából eredő egyéb kötelezettségeket.

4. A befektetés legfontosabb jogi következményeinek leírása, beleértve a joghatóságra, az alkalmazandó jogra és bármilyen olyan jogi eszköz meglétére vagy hiányára vonatkozó információkat, amelyek az ABA letelepedése szerinti országban hozott ítéletek elismeréséről és végrehajtásáról rendelkeznek

A befektetési jegyek nyíltvégű alap által kibocsátott befektetési jegyek, azaz azokat a Befektetők a folyamatos forgalmazás során az Alap futamideje alatt megvásárolhatják (vétel), illetve értékesíthetik (visszaváltás). Ennek feltétele, hogy a Befektető az Alap valamely Forgalmazójánál értékpapírszámlával rendelkezzen. Mivel az Alap hozamot nem fizet, így a Befektető a vételi és a visszaváltási ár közötti különbözeten realizálhat nyereségét. A vételi és a visszaváltási megbízás teljesítésére az aktuális (és a jelen Kezelési Szabályzat szerint megállapított) nettó eszközérték alapján kerül sor.

Az értékpapírszámla megnyitására és vezetésére, valamint a vételi, visszaváltási megbízások teljesítésére a Forgalmazók üzletszabályzatának rendelkezései, valamint az abban meghatározott ország jogszabályai az irányadóak.

Jelen Kezelési Szabályzat kiadásakor az Alapkezelő vonatkozó Üzletszabályzata alapján ezen ügyletekre a magyar jog az irányadó, amely azonos az jelen Alapra alkalmazandó joggal.

II. A befektetési jegyre vonatkozó információk (sorozatonként)

5. A befektetési jegy ISIN azonosítója

Sorozat	ISIN
VIG Feltörekvő Piaci ESG Részvény Befektetési Alap (A sorozat, HUF)	HU0000705272
VIG Feltörekvő Piaci ESG Részvény Befektetési Alap (B sorozat, EUR)	HU0000705934
VIG Feltörekvő Piaci ESG Részvény Befektetési Alap (EI sorozat, EUR)	HU0000729553
VIG Feltörekvő Piaci ESG Részvény Befektetési Alap (I sorozat, HUF)	HU0000723655
VIG Feltörekvő Piaci ESG Részvény Befektetési Alap (R sorozat, HUF)	HU0000723663
VIG Feltörekvő Piaci ESG Részvény Befektetési Alap (P sorozat, PLN)	HU0000723671
VIG Feltörekvő Piaci ESG Részvény Befektetési Alap (PI sorozat, PLN)	HU0000723689

VIG Feltörekvő Piaci ESG Részvény Befektetési Alap (C sorozat, CZK)	HU0000723697
VIG Feltörekvő Piaci ESG Részvény Befektetési Alap (U sorozat, USD)	HU0000723705
VIG Feltörekvő Piaci ESG Részvény Befektetési Alap (UI sorozat, USD)	HU0000729561

6. A befektetési jegy névértéke

Sorozat	Névérték
VIG Feltörekvő Piaci ESG Részvény Befektetési Alap (A sorozat, HUF)	1 HUF
VIG Feltörekvő Piaci ESG Részvény Befektetési Alap (B sorozat, EUR)	1 EUR
VIG Feltörekvő Piaci ESG Részvény Befektetési Alap (EI sorozat, EUR)	1 EUR
VIG Feltörekvő Piaci ESG Részvény Befektetési Alap (I sorozat, HUF)	1 HUF
VIG Feltörekvő Piaci ESG Részvény Befektetési Alap (R sorozat, HUF)	1 HUF
VIG Feltörekvő Piaci ESG Részvény Befektetési Alap (P sorozat, PLN)	1 PLN
VIG Feltörekvő Piaci ESG Részvény Befektetési Alap (PI sorozat, PLN)	1 PLN
VIG Feltörekvő Piaci ESG Részvény Befektetési Alap (C sorozat, CZK)	1 CZK
VIG Feltörekvő Piaci ESG Részvény Befektetési Alap (U sorozat, USD)	1 USD
VIG Feltörekvő Piaci ESG Részvény Befektetési Alap (UI sorozat, USD)	1 USD

7. A befektetési jegy devizaneme

Sorozat	Devizanem
VIG Feltörekvő Piaci ESG Részvény Befektetési Alap (A sorozat, HUF)	HUF, azaz magyar forint
VIG Feltörekvő Piaci ESG Részvény Befektetési Alap (B sorozat, EUR)	EUR, azaz euró
VIG Feltörekvő Piaci ESG Részvény Befektetési Alap (EI sorozat, EUR)	EUR, azaz euró
VIG Feltörekvő Piaci ESG Részvény Befektetési Alap (I sorozat, HUF)	HUF, azaz magyar forint
VIG Feltörekvő Piaci ESG Részvény Befektetési Alap (R sorozat, HUF)	HUF, azaz magyar forint
VIG Feltörekvő Piaci ESG Részvény Befektetési Alap (P sorozat, PLN)	PLN, azaz lengyel zloty
VIG Feltörekvő Piaci ESG Részvény Befektetési Alap (PI sorozat, PLN)	PLN, azaz lengyel zloty
VIG Feltörekvő Piaci ESG Részvény Befektetési Alap (C sorozat, CZK)	CZK, azaz cseh korona
VIG Feltörekvő Piaci ESG Részvény Befektetési Alap (U sorozat, USD)	USD, azaz amerikai dollár
VIG Feltörekvő Piaci ESG Részvény Befektetési Alap (UI sorozat, USD)	USD, azaz amerikai dollár

8. A befektetési jegy előállításának módja, a kibocsátásra, értékesítésre vonatkozó információk

A befektetési jegyek előállítása dematerializált formában történik, nem kerülnek fizikai legyártásra (kinyomtatásra). A befektetési jegyek kibocsátását (keletkeztetés) a KELER Központi Értéktár Zrt. végzi az Alapkezelő megbízása alapján. Az Alap befektetési jegyeit a Forgalmazó saját Üzletszabályzata szerint értékesítheti. A befektetési alap által kibocsátott befektetési jegyeket a Befektetők a folyamatos forgalmazás során megvásárolhatják.

9. A befektetési jegyre vonatkozó tulajdonjog igazolásának és nyilvántartásának módja

A befektetési jegyek tulajdonjogának igazolására és nyilvántartásának módjára a Ptk. Hatodik könyve és a Tpt. 138.§ - 146.§ rendelkezései az irányadóak.

A Tpt. rendelkezései szerint a dematerializált értékpapír megszerzésére és átruházására kizárólag értékpapírszámlán történő terhelés, illetve jóváírás útján kerülhet sor. A Ptk. alapján a dematerializált

értékpapír átruházásához az átruházásra irányuló szerződés vagy más jogcím is szükséges. A Befektetési jegyek tulajdonjogát a Befektető értékpapír-számlavezetője által kiállított számlakivonat igazolja.

Az értékpapír tulajdonosának - az ellenkező bizonyításáig - azt kell tekinteni, akinek számláján az értékpapírt nyilvántartják.

10. A befektetőnek a befektetési jegy által biztosított jogai, annak leírása, hogy az ABAK hogyan biztosítja a befektetőkkel való tisztességes bánásmódot, és amennyiben valamely befektető kivételezett bánásmódban részesül, vagy erre jogot szerez, a kivételezett bánásmód leírása, a kivételezett bánásmódban részesülő befektetőtípusok azonosítása, valamint adott esetben ezek az ABA-hoz vagy az ABAK-hoz fűződő jogi és gazdasági kötődésének leírása; az adott tárgykörre vonatkozó egyéb információk

A befektetési jegyek tulajdonosai jogosultak:

- a befektetési jegyeik napi nettó eszközértéken való visszaváltására a forgalmazási helyen az Alap Kezelési Szabályzatában meghatározott feltételek szerint;
- a Kezelési Szabályzat, a Tájékoztató, valamint a Forgalmazó Üzletszabályzatának mindenkor hatályos példányához hozzájutni a Forgalmazó irodáiban;
- az Alapokkal kapcsolatos éves és féléves jelentéseihez hozzájutni a Forgalmazó irodáiban;
- tájékoztatást kérni az Alapok nyereségének összetételéről;

A befektetési jegyek tulajdonosai rendelkeznek mindazon további jogokkal, amelyek a jelen Kezelési Szabályzatban és a Tájékoztatóban, valamint jogszabályban foglaltak.

Az Alapkezelő a Befektetők között különbséget nem tesz, minden Befektető azonos jogokkal rendelkezik. Az Alapkezelő a befektetőkkel való tisztességes bánásmódot továbbá azzal biztosítja, hogy valamennyi Befektető vételi és visszaváltási megbízását azonos feltételek szerint, a jelen Kezelési Szabályzatban meghatározott módon kezeli. Ennek megfelelően az Alap egyetlen befektetője sem részesül kivételezett bánásmódban a többi befektetővel szemben.

III. A befektetési alap befektetési politikája és céljai

11. A befektetési alap befektetési céljainak, specializációjának leírása, feltüntetve a pénzügyi célokat is (pl.: tőkenövekedés vagy jövedelem, földrajzi vagy iparági specifikáció)

Az alap célja a fejlődő gazdaságok növekedéséből profitáló vállalatok teljesítményéből való részesedés, tőzsdéi vállalatok árfolyamemelkedésén vagy osztalékfizetésén keresztül, közvetlenül (egyedi részvénybefektetések) vagy közvetett módon (ETF, befektetési alapok), a környezeti, társadalmi és vállalatiirányítási (ESG: environmental, social, governance) kritériumok figyelembe vétele mellett. Az alap a fejlődő piacokon belül közvetlenül nem fektet kínai vállalatok részvényeibe. A földrajzi megoszlást részben az MSCI Kínán kívüli feltörekvő piaci specifikációja határozza meg, amelyben a jelentős ázsiai (kivételezve Kína) súly mellett hangsúlyos az európai és latin-amerikai vállalatok mértéke is, részben pedig az MSCI magas fejlődő piaci kitettséggel rendelkező fejlett piaci specifikációja, melyben legjelentősebbek az amerikai és európai vállalatokat súlyai. Az Alap portfóliójának fedezeti és hatékony kialakítása céljából határidős részvény és index ügyletek alkalmazása is megengedett.

12. Befektetési stratégia, a befektetési alap céljai megvalósításának eszközei

Az alap célja, hogy profitáljon a feltörekvő országok gazdasági növekedéséből. A cél teljesülését az alap alapvetően egyedi részvénybefektetéseken keresztül valósítja meg, mindazonáltal az kollektív befektetési

instrumentumokat is tarthat, amennyiben ez a portfólió hatékony kezelése szempontjából indokolt. Ezek elsősorban tőzsdén forgalmazott ETF-ek, illetve nyíltvégű, nyilvános befektetési alapok lehetnek.

A részvénykiválasztás során az Alap különös figyelmet fordít az egyedi vállalatok ESG szempontok szerinti megfelelésének, így a pénzügyi tényezők elemzése mellett a portfólió menedzserek a környezeti, társadalmi és vállalatiirányítási faktorokat is figyelembe veszik a befektetési döntési folyamatban. Az Alapkezelő olyan portfólió kialakítására törekszik, amelyben a vállalatok pozitív ESG karakterisztikái érvényesülnek, a magas ESG mutatókkal rendelkező vállalatok felülsúlyozásával az alacsony ESG mutatókkal rendelkezőkkel szemben.

A környezeti kritérium azokat az elemeket tartalmazza, amelyek során egy vállalat a környezettel érintkezik. Ide tartozik például egy vállalat energiafelhasználása, hulladékkezelése, szennyező anyagkibocsátása, illetve a természeti erőforrások megőrzése is. A társadalmi kritériumok közé tartoznak mindazok a kapcsolatok, amelyeket egy vállalat a külső partnerekkel, ügyfelekkel és belső munkavállalókkal szemben ápol. A vállalatiirányítási kritériumok közé tartoznak azok a jogi tényezők, amelyek egy vállalat megbízható működését érintik.

Az Alap stratégiájából adódóan számos devizában denominált eszközbe is fektethet. Az Alap a devizakockázatok egy részét, vagy egészét is fedezheti határidős devizapozíciókkal a céldevizával, azaz a benchmark elszámolási devizájával (USD) szemben. A vagyonkezelő diszkrecionális jogköre, hogy a piaci folyamatok függvényében a céldevizától eltérő devizában denominált pozíciók devizakockázatát fedezeti ügyletek kötésével csökkenteni kívánja-e. Emellett az Alap portfóliójának hatékony kialakítása céljából határidős részvény és index ügyletek alkalmazása is megengedett. Az Alap az eszközeit forintban tartja nyilván.

Az Alap fő stratégiája, hogy széleskörű feltörekvő részvénytársadalmi (kivéve Kína) kitétséget és magas fejlődő piaci kitétséggel rendelkező fejlett piaci kitétséget biztosítson, valamint, hogy aktív részvénytársadalmi allokációval a részben Kínán kívüli feltörekvő piaci indexet, részben a magas fejlődő piaci kitétséggel rendelkező fejlett piaci indexet meghaladó teljesítményt érjen el. Az aktív stratégia lehetővé teszi, hogy a referenciaindexhez képest többelérő teljesítményt érjen el. Az Alap földrajzi megoszlásából eredő kockázati kitétsége megközelíti a referenciaindexet.

Mivel az alap hosszú távú növekedésből kíván profitálni, illetve jelentős részvénytársadalmi kitétséggel rendelkezik, az alapot hosszú távon befektetni kívánó, kockázatvállaló befektetőknek ajánljuk.

Az alap benchmarkja: 70% MSCI Emerging Markets ex China Net Return USD Index (Bloomberg ticker: MICXBRV Index) + 30% MSCI World with EM Exposure Net Total Return Index (Bloomberg ticker: M1W00EXE Index), az Alap a referenciaindex teljesítményének meghaladását tűzi ki céljául. Az Alap esetében alkalmazott referenciaindexet (benchmark, referenciaindex) olyan referenciaindex-kezelő állítja elő, amelyet a 2009/65/EK irányelv 36. cikkében említett nyilvántartásba (ESMA regiszter) felvettek.

Az Alap eszközeinek legalább 80%-át nem Magyarországon kibocsátott értékpapírokban tartja..

13. Azon eszközkategóriák megjelölése, amelyekbe a befektetési alap befektethet, külön utalással arra vonatkozóan, hogy a befektetési alap számára engedélyezett-e a származtatott ügyletek alkalmazása

Az Alap számára elsődleges befektetési eszközök a részvények, de az Alap kollektív befektetési értékpapírokat és a likviditás biztosítása céljából kötvényjellegű befektetéseket is tarthat a portfóliójában, valamint köthet betét, és repó ügyleteket.

Az Alap származékos ügyleteket használ fedezeti célból, valamint a portfólió hatékony kezelésének céljából, a befektetési célok elérésének érdekében. A portfólió hatékony kezelése céljából kötött származtatott ügyletek kitétsége nem haladhatja meg az alap nettó eszközértékének 30%-át.

14. Az egyes portfólióelemek maximális, illetve minimális vagy tervezett aránya

Az Alap által tartható eszközök, azok tervezett arányai az Alap nettó eszközértékének százalékában:

ESZKÖZKATEGÓRIA	TERVEZETT ARÁNY
Szabályozott piacra bevezetett részvények (kivéve Kína-kitettségek)	0-100%
Kollektív befektetési értékpapírok és ETF-ek	0-80%
Származékos részvény és részvényindexre vonatkozó ügyletek a portfólió hatékony kezelésének céljából	0-30%
Származékos deviza ügyletek fedezeti célból	0-100%
EU, OECD vagy G20 ország által kibocsátott vagy ezen államok által garantált kötvények	0-30%
Hitelviszonyt megtestesítő – jegybank, hitelintézet, gazdálkodó szervezet vagy önkormányzat által EU, OECD vagy G20 országokban kibocsátott – értékpapírok.	0-20%
Repó- és fordított repóügylet	0-20%
Bankbetét (forint/deviza), számlapénz	0-40%
Céldevizától eltérő devizában denominált eszközök.	0-100%

15. A befektetési politika minden esetleges korlátozása, valamint bármely olyan technika, eszköz vagy hitelfelvételi jogosítvány, amely a befektetési alap kezeléséhez felhasználható, ideértve a tőkeáttétel alkalmazására, korlátozására, a garanciák és eszközök újbóli felhasználására vonatkozó megállapodásokat és az alkalmazható tőkeáttétel legnagyobb mértékét, utalva arra, hogy ABA esetében az éves és féléves jelentés tartalmazza a 6. melléklet XI. pontjának megfelelő információkat

A Alap elő kívánja segíteni a hazai értékpapírpiac fejlődését, illetve jelentős hasznot is remél az értékpapír kölcsönzési üzletágtól. Az Alapnak lehetősége van kölcsönügylet keretében értékpapírt venni és eladni a törvényi kereteknek (78/2014. (III. 14.) kormányrendelet) megfelelően.

Értékpapír kölcsönadás vagy kölcsönvétel esetén az ügylet értéke nem haladhatja meg az Alap nettó eszközértékének 50%-át. A kölcsönadott értékpapírok visszaszolgáltatásának biztosítéka megfelelő mértékű állampapír óvadék nyújtása oly módon, hogy az óvadék piaci értéke (óvadékérték) az ügylet megkötésekor nem lehet kevesebb, mint a kölcsönzött értékpapírok piaci értékének 120%-a. Amennyiben a kölcsönügylet fennállta alatt bármikor az óvadékérték a kölcsönzött értékpapírok piaci értéke 110 %-os szintje alá csökkenne, állampapírban teljesítendő óvadékkiegészítési, illetve -feltöltési kötelezettség lép fel, a kölcsönzött értékpapírok piaci értékének 120%-áig.

Az Alapkezelő által kezelt alapok és portfóliók egymás közötti ügyletei

Az Alapkezelő által kezelt portfóliók (köztük kapcsolt vállalkozások) és alapok egymás között is bonyolíthatnak tranzakciókat, melyek esetén az Alapkezelő a belső szabályzataiban foglalt speciális rendelkezések szerint jár el, hogy kizárja a potenciális érdekelletét felmerülését. Ilyen ügyleteket az Alapkezelő kizárólag abban az esetben kezdeményez, ha a tranzakció az ügyletben résztvevő felek érdekeit nem sérti, továbbá mindkét fél szempontjából megfelel a legjobb végrehajtás elvének. Az Alapkezelő a kezelt portfóliók és alapok közötti tranzakciókat minden esetben piacszerű (fair) áron végzi és az árat ügyletenként dokumentálja.

Az Alapra vonatkozó általános befektetési korlátozások

A 78/2014. kormányrendelet 14. §-a alapján:

- (1) Az Alapkezelő az Alap saját tőkéjét nem fektetheti be az Alap által kibocsátott Befektetési Jegybe.
- (2) Az Alapkezelő az Alap részére nem vásárolhat
 - a) saját maga által kibocsátott értékpapírt;
 - b) az Alapkezelő kapcsolt vállalkozásai által kibocsátott értékpapírt, a nyilvános árjegyzéssel rendelkező értékpapírok kivételével, ideértve a tőzsdére bevezetendő értékpapírokat.
- (3) Az Alap nem vásárolhat az Alapkezelő tulajdonában lévő pénzügyi eszközöket, és nem értékesíthet pénzügyi eszközt az Alapkezelő részére.
- (4) Az Alapnak az Alapkezelő kapcsolt vállalkozásaival kötött, valamint az Alapkezelő által kezelt egyéb kollektív befektetési formák, valamint portfóliók egymás közötti ügyletei esetén az ügylet kötésekor érvényben lévő piaci árat dokumentálni kell.

Befektetési korlátok a befektetési alap eszközeihez viszonyítva

A 78/2014. kormányrendelet 8.-11. §-ai alapján:

- (1) Az ÁÉKBV eszközeinek legfeljebb
 - a) 10 százalékát fektetheti be ugyanazon kibocsátó által kibocsátott átruházható értékpapírokba vagy pénzügyi eszközökbe,
 - b) 20 százalékát fektetheti egyazon hitelintézet betéeteibe.
- (2) Az ÁÉKBV OTC származtatott ügylet alapján másik féllel szembeni partnerkockázati kitettsége nem haladhatja meg eszközeinek 5 százalékát, illetve, amennyiben az ügyletben részt vevő másik fél egy, a 2. § (1) bekezdés f) pontjában meghatározott hitelintézet, eszközeinek 10 százalékát.
- (3) Nem haladhatja meg az ÁÉKBV eszközeinek 40 százalékát azon kibocsátók átruházható értékpapírjainak és pénzügyi eszközeinek összértéke, amelyekben az ÁÉKBV által történő befektetések értéke egyenként meghaladja az ÁÉKBV eszközeinek 5 százalékát. Ez nem vonatkozik a prudenciális felügyelet hatálya alatt álló hitelintézetekben elhelyezett betétekre, illetve a prudenciális felügyelet hatálya alatt álló hitelintézetekkel lebonyolított OTC származtatott ügyletekre.
- (4) Az (1) bekezdésben meghatározott egyedi, kibocsátókra vonatkozó korlátoktól függetlenül az ÁÉKBV-nek egy intézménnyel szembeni, az adott intézmény által kibocsátott átruházható értékpapírokba vagy pénzügyi eszközökbe történő befektetésekből, az adott intézménynél elhelyezett betétekből, és az adott intézménnyel kötött OTC származtatott ügyletekből eredő összevont kockázati kitettsége nem haladhatja meg az ÁÉKBV eszközeinek 20 százalékát.
- (5) Az (1) bekezdés a) pontjában meghatározott korláttal szemben 35 százalékos korlát alkalmazható abban az esetben, ha az átruházható értékpapírok vagy pénzügyi eszközök kibocsátója vagy garanciavállalója egy tagállam, annak helyi hatósága, harmadik ország, vagy olyan nemzetközi közjogi szerv, amelynek egy vagy több EGT-állam is tagja. Ezen értékpapírokat és pénzügyi eszközöket a (3) bekezdésben említett 40 százalékos korlát alkalmazása szempontjából nem kell figyelembe venni.
- (6) Az (1) bekezdés a) pontjában meghatározott korláttal szemben 25 százalékos korlát alkalmazható Magyarországon székhellyel rendelkező jelzálog-hitelintézet által kibocsátott jelzáloglevelek esetében, továbbá 2022. július 8. előtt kibocsátott olyan kötvények esetében, amelyek kibocsátója egy EGT-államban székhellyel rendelkező és jogszabálynál fogva a kötvénytulajdonosok érdekeinek védelmére létrehozott különleges állami felügyelet hatálya alatt álló hitelintézet, feltéve, hogy ez utóbbinak a kötvények kibocsátásából befolyt összegeket jogszabálynál fogva olyan eszközökbe kell befektetni, amelyek a kötvények futamideje alatt mindvégig alkalmasak a kötvényekhez rendelt követelések kielégítésére, és amelyeket a kibocsátó felszámolása esetén első helyen a tőke visszatérítésére és a felhalmozott kamat kifizetésére kell felhasználni, vagy olyan kötvények esetében, amelyek a fedezett kötvények kibocsátásáról és a fedezett kötvények közfelügyeletéről, továbbá a 2009/65/EK és a 2014/59/EU irányelv módosításáról szóló, 2019. november 27-i (EU) 2019/2162 európai parlamenti és tanácsi irányelvet átültető EGT-állam jogszabálya alapján fedezett kötvénynek minősülnek. Amennyiben az ÁÉKBV eszközeinek több mint 5 százalékát fekteti az e bekezdés

hatálya alá tartozó, egy kibocsátó által kibocsátott értékpapírokba, ezeknek a befektetéseknek az összértéke nem haladhatja meg az ÁÉKBV eszközeinek 80 százalékát. Ezen értékpapírokat és pénzügyi eszközöket a (3) bekezdésben említett 40 százalékos korlát alkalmazása szempontjából nem kell figyelembe venni.

- (7) Az (1)–(6) bekezdésben előírt korlátokat nem lehet összevonni, így az ugyanazon kibocsátó által kibocsátott átruházható értékpapírokba és pénzügyi eszközökbe, illetve az ilyen vállalkozásnál elhelyezhető betétekbe és származtatott eszközökbe történő befektetések nem haladhatják meg az ÁÉKBV eszközeinek 35 százalékát.
- (8) Az olyan társaságok, amelyek az összevont (konszolidált) éves beszámoló elkészítése szempontjából vagy az elfogadott nemzetközi számviteli szabályokkal összhangban egy vállalkozáscsoporthoz tartoznak, az e §-ban említett korlátok számítása céljából egy személynek minősülnek, azzal, hogy az ugyanazon vállalkozáscsoport átruházható értékpapírjaiba és pénzügyi eszközeibe történő befektetések összértéke nem haladhatja meg az ÁÉKBV eszközeinek 20 százalékát.
- (9) Az (1) bekezdés a) pontjában megállapítottal szemben 20 százalékos korlát alkalmazandó abban az esetben, ha az ÁÉKBV befektetési politikájának célja olyan részvény-, vagy kötvényindex összetételének leképezése, ahol az index összetétele kellő mértékben diverzifikált, megfelelő viszonyítási eszközt jelent azon a piacon, amelyre vonatkozik, és az értékének alakulását a nyilvánosság számára is követhető módon közzéteszik.
- (10) Az (9) bekezdésben megállapított korlát helyett 35 százalékos korlát alkalmazható egy kibocsátó tekintetében, amennyiben az erőteljesen meghatározó az érintett szabályozott piacok és indexek esetében.
- (11) Az (1)–(8) pontokban szereplő korlátoktól eltérően az ÁÉKBV a Felügyelet engedélyével eszközeinek akár 100 százalékáig fektethet be olyan, különböző átruházható értékpapírokba és pénzügyi eszközökbe, amelyeket valamely EGT-állam, annak önkormányzata, harmadik ország, illetve olyan nemzetközi szervezet bocsátott ki vagy garantál, amelynek egy vagy több tagállam is tagja. A Felügyelet eltérést engedélyezhet, ha az ÁÉKBV befektetői a 8. § szerinti korlátokat alkalmazó ÁÉKBV befektetőivel azonos szintű védelemben részesülnek, és az ÁÉKBV legalább hat különböző forgalomba hozatalból származó értékpapírral rendelkezik, és eszközeinek legfeljebb 30 százalékát fekteti egy adott sorozatba tartozó értékpapírba.
- (12) Az ÁÉKBV kezelési szabályzatában, jelentéseiben, és minden egyéb kereskedelmi kommunikációjában fel kell hívni a figyelmet az (11) bekezdés szerinti engedélyre, és meg kell nevezni azokat az értékpapírokat kibocsátó vagy garantáló államokat, önkormányzatokat vagy nemzetközi szervezeteket, amelyeknek az értékpapírjaiba az ÁÉKBV eszközeinek több mint 35 százalékát fekteti.
- (13) Az ÁÉKBV eszközeinek legfeljebb 20 százalékát fektetheti a rendelet 2. § (1) bekezdés e) pontjában szabályozott, egy adott ÁÉKBV kollektív befektetési értékpapírjaiba, vagy egyéb kollektív befektetési forma értékpapírjába.
- (14) Nem ÁÉKBV-nek minősülő befektetési alap befektetési jegyeinek, és egyéb kollektív befektetési értékpapíroknak az összértéke nem haladhatja meg az ÁÉKBV eszközeinek 30 százalékát.
- (15) Ha az ÁÉKBV más olyan kollektív befektetési forma által kibocsátott értékpapírba fektet be, amelyet közvetlenül vagy meghatalmazás alapján az adott ÁÉKBV alapkezelője, vagy azzal szoros kapcsolatban lévő másik befektetési alapkezelő kezel – ideértve azt, amikor a befektetési alapkezelő alvállalkozóként kezeli az adott kollektív befektetési formát –, a befektetéssel, illetve annak megszüntetésével kapcsolatosan az adott ÁÉKBV-re eladási és visszaváltási jutalék nem terhelhető.
- (16) Ha az ÁÉKBV eszközeinek legalább 20 százalékát más kollektív befektetési formákba fekteti, köteles közölni a tájékoztatójában a saját kezelési díja mellett a befektetési célként szereplő egyéb kollektív befektetési formákat terhelő alapkezelési díjak legmagasabb mértékét. Az ÁÉKBV éves jelentésében közzé kell tenni továbbá – a saját kezelési díja mellett – a tényleges befektetesként szereplő egyéb kollektív befektetési formákat terhelő befektetési alapkezelési díjak legnagyobb mértékét.

Befektetési korlátok a megengedett eszközök oldaláról

A 78/2014. kormányrendelet 12. §-a alapján:

- (1) Az ÁÉKBV egyetlen kibocsátóban sem szerezhethet minősített befolyást, illetve nyilvánosan működő részvénytársaságban nem szerezhethet nyilvános vételi ajánlattételi kötelezettséget megalapozó befolyást.
- (2) Az (1) bekezdésben meghatározottakon kívül az ÁÉKBV egy kibocsátó szavazásra nem jogosító részvényeinek legfeljebb 10 százalékát,
 - a) egy kibocsátó hitelviszonyt megtestesítő értékpapírjainak legfeljebb 10 százalékát,
 - b) egy másik ÁÉKBV kollektív befektetési értékpapírjainak vagy más kollektív befektetési forma kollektív befektetési értékpapírjainak legfeljebb 25 százalékát,
 - c) egy kibocsátó intézmény pénzügyi eszközeinek legfeljebb 10 százalékát
 - d) szerezhetheti meg.
- (3) A (2) bekezdésben meghatározott korlátok figyelmen kívül hagyhatók a megszerzés időpontjában, amennyiben a hitelviszonyt megtestesítő értékpapírok vagy pénzügyi eszközök bruttó értékét vagy a forgalomba hozandó értékpapírok nettó értékét ebben az időpontban nem lehet meghatározni.
- (4) Nem kell figyelembe venni az (1) és (2) bekezdésben szereplő korlátokat:
 - a) az EGT-állam vagy annak önkormányzata által forgalomba hozott vagy garantált átruházható értékpapírok és pénzügyi eszközök esetében,
 - b) a harmadik ország által forgalomba hozott vagy garantált átruházható értékpapírok és pénzügyi eszközök esetében,
 - c) az olyan nyilvános nemzetközi szervezetek által forgalomba hozott átruházható értékpapírok és pénzügyi eszközök esetében, amelyeknek egy vagy több EGT-állam a tagja,
 - d) a harmadik országban bejegyzett olyan társaság részvényei vonatkozásában, amely elsősorban az adott államban székhellyel rendelkező kibocsátók értékpapírjaiba fektet be, amennyiben az adott állam törvényei értelmében az ilyen tulajdon az egyetlen lehetséges módja annak, hogy az ÁÉKBV az adott állam területén lévő kibocsátók értékpapírjaiba fektessen.
- (5) A (4) bekezdés d) pontjában meghatározott eltérés kizárólag akkor alkalmazható, ha a harmadik ország területén lévő vállalkozás befektetési politikája megfelel az ÁÉKBV befektetési korlátainak, és azok túllépése szabályozásának.

Az Alap tőkeáttételt csak a törvényben megengedett korlátokon belül vehet fel: A befektetési alap teljes nettósított kockázati kitettsége nem haladhatja meg a befektetési alap nettó eszközértékének a kétszeresét, azaz az Alap felvehető tőkeáttétel maximális értéke 2. Az Alap befektetési politikája további korlátozásokat nem tartalmaz.

16. A portfólió devizális kitettsége

Céldevizától eltérő devizában denominált eszközök aránya: 0-100%

17. Ha a tőke-, illetve hozamígéret a befektetési alap befektetési politikájával van alátámasztva, akkor a mögöttes tervezett tranzakciók leírása

Nem alkalmazandó.

18. Hitelfelvételi szabályok

Az Alap eszközeinek 10 százaléka erejéig vehet fel hitelt 3 hónapnál rövidebb futamidőre. Az Alap jogosult a hitelfelvételhez óvadékot nyújtani. Az Alap kötvényt, más hitelviszonyt megtestesítő értékpapírt nem bocsáthat ki. A 78/2014. kormányrendelet alkalmazása során nem minősül

hitelfelvételnek az Alapot terhelő fizetési kötelezettségre vonatkozó, a forgalmazó által biztosított, legfeljebb 15 napos halasztott pénzügyi teljesítés lehetősége.

Az Alap nem nyújthat pénzkölcsönt, nem vállalhat kezességet. Ez a tilalom nem vonatkozik a maradéktalanul még ki nem fizetett pénzügyi eszközök vásárlására.

Az Alap nem köthet fedezetlen eladási ügyleteket.

Az Alap jogosult az eszközei terhére származtatott ügyleteihez óvadékot nyújtani.

19. Azon értékpapírokat kibocsátó vagy garantáló államok, önkormányzatok vagy nemzetközi szervezetek, amelyeknek az értékpapírjaiba az alap eszközeinek több mint 35 százalékát fekteti Magyar Állam a 78/2014. Kormányrendelet 10§(1). bekezdés szerinti a Magyar Nemzeti Bank által kiadott engedély alapján.

20. A leképezett index bemutatása és az egyes értékpapírok indexbeli súlyától való eltérésének maximális nagysága
Nem alkalmazandó.

21. Azon befektetési alap befektetési politikája, amelybe a befektetési alapba fektető befektetési alap eszközeinek legalább 20 százalékát meghaladó mértékben kíván befektetni
Nem alkalmazandó.

22. A cél-ÁÉKBV, illetve annak részalapjának megnevezése
Nem alkalmazandó.

23. Az adott tárgykörre vonatkozó egyéb információk, így pl. a mögöttes alapok letelepedésére vonatkozó információk, amennyiben az ABA alapok alapja
A 78/2014. kormányrendelet 2. § (1) c. pontjának eleget téve jelen Kezelési szabályzat 2. melléklete tartalmazza azon tőzsdék és kereskedési platformok listáját, amelyeken jegyzett vagy forgalmazott átruházható értékpapírokba és pénzügyi eszközökbe az Alap harmadik ország piacán befektethet.

A fenntarthatósági kockázatok befektetési döntésekbe való integrálása:
(az SFDR rendelet 6. cikk (1) a) pontja szerinti tájékoztatás):

Az Alapkezelő az Alap vagyionkezelése során saját belső módszertana alapján értékeli a potenciális befektetési instrumentumokat, mely értékelés kiterjed a releváns kockázatokra és azok kezelésére is. Az Alapkezelő a fenntartható befektetési elveit a Fenntarthatósági Politikájában írja le, mely előírja a hosszútávon fenntartható fejlődési célok mentén a releváns kockázatok feltárását és a befektetési döntések során való figyelembevételét. A vagyionkezelési döntések során a felelős portfóliómenedzserek áttekintik a potenciális befektetési instrumentumok esetében rendelkezésre álló fenntarthatósági kockázati értékelések eredményét. A kockázatkezelés részeként a fenntarthatósági kockázatok a többi befektetési kockázattal együtt mérlegelésre kerülnek a várható hozamok mértékével, és azok fenntarthatóságával összevetve. Amennyiben az Alapkezelő Fenntarthatósági Politikája olyan kizárési elveket határoz meg, amely alapján a megcélzott befektetési eszköz nem preferált, akkor befektetésre csak a Fenntarthatósági Politikában meghatározott korlátozások mentén kerülhet sor. Amennyiben az Alap befektetési politikája olyan fenntarthatósági kockázati profilt határozott meg, amely kizárja bizonyos mértékű meghaladó fenntarthatósági kockázatok felvállalását, vagy kifejezetten a fenntarthatóság előmozdítását célozza meg, akkor a vagyionkezelési döntések során egy adott instrumentum fenntarthatósági kockázata vagy a teljes portfólió fenntarthatósági kockázatahoz való hozzájárulása mindenképpen mérlegelésre kerül és ez adott esetben teljesen vagy részben korlátozhatja az egyes eszközökbe irányuló tényleges befektetések mértékét.

A környezeti vagy társadalmi jellemzők előmozdítása
(az SFDR rendelet 8. cikk szerinti megfelelés alátámasztása)

A VIG Feltörekvő Piaci ESG Részvény Befektetési Alap esetében az Alapkezelő arról tájékoztatja az befektetőket, hogy a portfólió az SFDR Rendelet (EU 2019/2088) által meghatározott környezeti vagy társadalmi jellemzőket, illetve ezek kombinációját előmozdító pénzügyi termék kategóriába tartozó termékként értékesíti, ugyanakkor nem sorolja a fenntartható befektetést célul kitűző pénzügyi termék kategóriába.

A VIG Feltörekvő Piaci ESG Részvény Befektetési Alap befektetési célját (attraktív hozam realizálása a feltörekvő országok gazdasági növekedéséből) alapvetően egyedi részvénybefektetéseken keresztül valósítja meg. Az Alap céljaihoz igazodó befektetéseket az Alapkezelő oly módon választja ki, hogy az eszköz kiválasztás során az Alap különös figyelmet fordít az egyedi vállalatok ún. ESG (environmental, social, governance) szempontok szerinti megfelelésének, azaz a pénzügyi tényezők elemzése mellett a portfólió menedzserek a környezeti, társadalmi és vállalatirányítási faktorokat kifejezetten figyelembe veszik a befektetési döntési folyamatban. Az eszköz kiválasztás során az Alapkezelő nem állapított meg olyan kifejezett kritériumokat, amelyek kizárólag azon alapulnak, hogy az adott eszközt előmozdító (ESG) vagy fenntartható befektetésnek minősítették-e.

Az Alap ESG célkitűzéseit úgy kívánja elérni, hogy az Alapkezelő jelen Alap esetében olyan portfólió kialakítására törekszik, amelyben a befektetesként megcélzott vállalatok pozitív ESG karakterisztikái érvényesülnek, mivel azok működése során a környezeti, társadalmi és vállalatirányítási felelősségvállalásuk jellemzően fejlettebb. Ezt a célt a magas ESG mutatókkal rendelkező vállalatok felülsúlyozásával érjük el az alacsony ESG mutatókkal rendelkezőkkel szemben. Az Alap befektetési politikájában részletezett speciális befektetési stratégiájának megvalósítását a közvetlen és közvetett befektetések ESG jellemzőinek vizsgálatán keresztül valósítjuk meg, a szokásos fundamentális és egyéb befektetés kiválasztási szempontok mellett. Ennek a lényegi eleme a fenntarthatósági kockázatok tudatos integrálása, amelynek leírását a jelen dokumentum következő szakasza részletezi.

Az Alapkezelő az alábbi módon integrálja befektetési döntéseibe az általa azonosított fenntarthatósági kockázatokat, valamint azokat az alábbi módon kezeli:

- Kizárási lista: az Alapkezelő Alapra vonatkozó befektetési döntések során a Fenntarthatósági politika alapján működtetett és karbantartott, meghatározott eszközök vételére vonatkozó tilalmat jelentő, ún. kizárási listát alkalmazza. A tiltások az aktívan káros hatást kifejtő iparágakra vonatkoznak például fegyverkereskedelem, vagy a környezetre kifejezetten káros hatású szénbányák, vagy a talajrepszést alkalmazó olajipari kutatással foglalkozó vállalatok.

- Fenntarthatósági szempontok mérése: Az Alapkezelő a fenntarthatósági kockázatok azonosítására, és mérésére különböző környezeti, társadalmi és irányítási szempontokat vesz figyelembe, azok együttes és átfogó mérőszámát pedig az ESG kockázati mérőszámban foglalja össze (ESG score). Az Alapkezelő az ESG, illetve a fenntarthatósági hatások elérését saját belső értékelési keretrendszert alkalmazva méri, ebben alapvetően külső adatszolgáltatókra támaszkodik, de adott esetben a felelős portfólió menedzserek célzott elemzését is figyelembe veszi

- **Fenntarthatóság és ESG adatszolgáltatás:** Az Alapkezelő a belső értékeléshez szükséges információkat külső, ESG szempontokat elemző adatszolgáltatóktól is beszerezheti, a Sustainalytics, az MSCI és a Bloomberg mellett más nemzetközileg elismert adatszolgáltatókra is támaszkodhat.

- **Fenntartható fejlődés előmozdítása:** Az Alapkezelő a Fenntarthatósági politikájában meghatározott fenntarthatósági kockázatok¹ mentén azonosítja be a befektetéssel érintett társaságok azon körét melyek **kifejezetten környezeti és társadalmi jellemzőket előmozdító hatást fejtenek** ki úgy, hogy egyúttal helyes vállalatirányítási gyakorlatokat is követnek. Valamennyi iparág és ország befektetése közül az Alapkezelő jelen Alap esetében azokat a vállalatokat preferálja, valamint felülsúlyozza, melyek ezen kritériumok tekintetében fejlettebbek és elkötelezettebbek.

A közvetlen befektetések vonatkozásában a befektetési célból kiválasztott vállalatok helyes vállalatirányítási gyakorlatát az Alapkezelő oly módon veszi figyelembe, hogy ezt a faktort az ESG kockázati mérőszám kifejezetten tartalmazza, azaz akár alapja lehet egy súlyos – kerülendő – kockázati minősítésnek is. Az ESG kockázati mérőszám a vállalatirányítási gyakorlatot olyan tényezőkön keresztül veszi figyelembe, mint például az igazgatóság vagy vezetőség minősége és integritása, az igazgatóság struktúrája, a tulajdonosi és részvényesi jogok, javadalmazási politika, a könyvvizsgáló és pénzügyi beszámolók, az érdekelt felek irányítása.

Az Alapkezelő által alkalmazott fenntarthatósági kockázat mérés alapján az ún. súlyos kockázati kategóriába sorolt eszközökbe az Alap nem fektet be közvetlenül. A vonatkozó kockázati értékelés rendszeresen, de legalább évente felülvizsgálatra kerül.

Az Alap fő stratégiája, hogy széleskörű feltörekvő részvénytőzsi kitétséget biztosítson valamint, hogy aktív részvénytőzsi allokációval a feltörekvő piaci indexet meghaladó teljesítményt érjen el. Az aktív stratégia lehetővé teszi, hogy a referenciaindexhez képest többlet hozamot érjen el. Az Alap földrajzi megoszlásából eredő kockázati kitétsége megközelíti a referenciaindexet. Az alap fundamentális elemzésekre támaszkodik a különböző eszköz és részvény kiválasztása során, az aktív befektetési stratégiájában szervesen alkalmazza. Az eszközallokációs döntésben fontos szempont a befektetéseknek a portfólió egészére vonatkozó ESG profílna gyakorolt hatása. Utóbbi szempontok figyelembe vételének elsődleges célja a környezeti és társadalmi fenntarthatósági célok előmozdítása, nem pedig a referenciaindexhez képest többlethozam generálása.

Az Alap speciális céljait szolgáló előmozdító jellegű befektetéseket elsősorban közvetlen befektetéseken keresztül valósítjuk meg. A portfólió fennmaradó részét a közvetett módon eszközölt befektetések teszik ki. Ezen egyéb közvetett befektetések célja, hogy az alap hozamcéljait úgy támogassák, hogy eközben nem veszélyeztethetik a teljes portfólió ESG szempontból előmozdító jellegét.

Az ESG célkitűzések megvalósítása tekintetében az Alapkezelő az alábbi kiegészítő tájékoztatást adja a jelen Alap vonatkozásában:

- Az Alap minden befektetésénél figyelembe veszi a környezeti és társadalmi jellemzők előmozdítását. A közvetlen részvénybefektetések tekintetében az előzőekben részletezett módon kezeli és azonosítja a fenntarthatósági kockázatokat. Ennek legfontosabb elemei a kizárási lista betartása, a

¹ A konkrét Fenntarthatósági kockázatokat a Kezelési Szabályzat „IV. Kockázatok” fejezete részletezi.

környezeti és társadalmi szempontokat előmozdító befektetések felülsúlyozása, valamint a saját ESG minősítés szerinti „súlyos” kockázati besorolású befektetések mellőzése.

- Az Alapkezelő ugyanakkor közvetett befektetéseket is eszközölhet, amennyiben a megcélzott közvetlen befektetések piaci elérése korlátozott, vagy ha a költség szempontok ezt indokolják. A közvetett befektetések kiválasztásakor az Alapkezelő elsősorban a választott pénzügyi termék mögöttes termékeinek szintjén tájékozódik befektetése fenntarthatósági profiljáról. Ugyanakkor az Alapkezelő minden arányos erőfeszítést megtesz annak érdekében, hogy minél teljesebb képe legyen a közvetett befektetési fenntarthatósági tényezőiről és arra törekszik, hogy a közvetett befektetések jellemzően megfeleljenek azoknak a fenntarthatósági szempontoknak, amelyeket az Alap a közvetlen befektetéseivel szemben támaszt. A közvetett befektetéseknél azonban előfordulhat, hogy azok tartalmaznak a közvetlen befektetésekre meghatározott ESG elvárásokat el nem érő kibocsátókat, azonban az Alap ezen kitételek minimális szinten tartására törekszik.

- Az alap célja a feltörekvő piaci gazdaságok GDP növekedéséből való részesedés tőzsdei vállalatok árfolyamemelkedésén vagy osztalékfizetésén keresztül közvetlenül vagy közvetett módon, az ESG kritériumok figyelembe vétele mellett. Az Alap befektetési stratégiájával összhangban a feltörekvő piacokat reprezentáló MSCI Emerging Market ESG FOCUS Net Total Return USD indexet választja referenciamutatóként, amely referenciamutató teljesítményének meghaladását tűzi ki céljául. A megjelölt ESG FOCUS típusú benchmark alkalmazása támogatja a befektetési politikában megjelölt ESG célok elérését is azáltal, hogy a benchmark módszertanában – az Alap befektetési politikájával ekvivalens megközelítéssel – az ESG mutató alapján a magasan megfelelő vállalatokat felülsúlyozzák az alacsony ESG mutatóval rendelkező vállalatokkal szemben. Az ESG jellemzők értékelésére a piaci gyakorlat szerint különböző ESG mérőszámokat (ESG score) alkalmaznak. (A piacon különböző ESG mutatók léteznek, ugyanis – a jelenlegi piaci gyakorlat és szabályozás szerint – nincs egy általános, abszolút ESG mutató.) A referenciaindex előállítója úgy működteti a referenciamutatóját, hogy az általa választott ESG mutató (módszertan) alapján a referencia-portfólióban felülreprezentáltak legyenek az erősebb ESG-s vállalatok.

- A referenciaindex (70% MSCI Emerging Markets ex China Net Return USD Index (Bloomberg ticker: M1CXBRV Index) + 30% MSCI World with EM Exposure Net Total Return Index (Bloomberg ticker: M1W00EXE Index)) úgy került meghatározásra, hogy az összhangban legyen az Alap választott fenntarthatósági profiljával, ami az SFDR rendelet 8. cikkében foglalt, a környezeti, társadalmi és a vállalatirányítási szempontokat előmozdító pénzügyi terméknek felel meg. A referenciaindex módszertana szerint kizárja a kifejezetten káros hatást jelentő iparágakat (szénbányák, dohányipar, tömegpusztító fegyverek, fosszilis üzemanyagok gyártókat, és kőszenes erőművek). A referenciaindex a vállalatokat az ún. „anya-indexhez” képest értékeli, amely esetében az MSCI Emerging Markets Net Total Return Index (Bloomberg ticker NDUEEGF Index) elnevezésű általános piaci mutató. Az MSCI indexszolgáltató az anya-indexhez képest oly módon alakítja ki az Alap által választott ESG fókuszú referenciaindex összetételét, hogy annak régiós és szektorális jellemzői hasonlítsanak az anya-indexhez, azonban maximum 1%-os követési hiba (tracking error) mellett valamennyi iparágon belül a jobb ESG mutatókkal rendelkező vállalatokat felülsúlyozza, a gyenge ESG mutatókkal rendelkező vállalatokat pedig alulsúlyozza az anya-indexben szereplő súlyokhoz képest.

- A referenciaindex pontos módszertana az MSCI indexszolgáltató honlapján érhető el:
https://www.msci.com/eqb/methodology/meth_docs/MSCI_ESG_Focus_Indexes_Methodology_Nov20.pdf

- További információ az indexről az alábbi a weboldalon található:
<https://www.msci.com/msci-esg-focus-indexes>

- Az Alap oly módon biztosítja a fenntarthatósági szempontok előmozdítását, hogy a benchmarkhoz hasonlóan az Alap is az anya-indexhez képest jobb ESG teljesítményt céloz meg. Ennek következetes

összevetésére saját ESG értékelési módszertanunk alapján rendszeresen mérjük az Alap, az anya-index és a referenciaindex ESG mutatóját is.

- Az Alapkezelő az Alap ESG értékelésével egyidejűleg – saját ESG értékelési módszertana alapján – rendszeresen elkészíti az általános piaci indexre (anya-index, parent index) és az ESG FOCUS referenciaindexre vonatkozó ESG értékelést is, a két index valamennyi elemének ESG minősítését alapul véve, valamint a tagok relatív súlyának figyelembevételével. Az Alap ESG befektetési célkitűzése érdekében az Alapkezelő rendszeresen összeveti a piaci portfóliónak megfelelő általános piaci index, a referenciaindex és az Alap portfóliójának ESG értékelését. Ez alapján az Alapkezelő úgy alakítja az Alap befektetési stratégiáját, hogy a befektetési politikával összhangban az Alap folyamatosan kedvezőbb ESG értékeléssel rendelkezzen, mint az általános piaci index.
- Az Alap fő stratégiája, hogy széleskörű feltörekvő részvénypiaci kitettséget biztosítson valamint, aktív részvénypiaci allokációval a választott feltörekvő piaci indexhez képest többlet hozamot érjen el. Az Alap földrajzi megoszlásából eredő kockázati kitettsége megközelíti a piaci indexet.
- Az jelen Alappal kapcsolatos további fenntarthatósági információk és egyéb tájékoztatások, politikák az Alapkezelő honlapján a <https://www.vigam.hu> érhetők el.

Az Alap a környezeti jellemzők előmozdítását a Taxonómia Rendelet 9. cikkének a) és b) pontjában említett környezeti célkitűzések tekintetében nem a Taxonómia Rendelet keretrendszerével összhangban törekszik megvalósítani.

Az Alap a környezeti, társadalmi és vállalati jellemzők előmozdítását a befektetési stratégia végrehajtása során alkalmazott (a jelen pontban feljebb részletezett eszközök) segítségével kívánja megvalósítani.

Az Alap nem törekszik arra, hogy a Taxonómia rendelet szerinti környezeti szempontból fenntartható gazdasági tevékenységekbe fektessen. Az Alap befektetéseinek alapvetően 0%-a irányul a Taxonómia rendelet szerinti környezeti szempontból fenntartható gazdasági tevékenységekbe. De nem zárható ki annak a lehetősége, hogy az alap a Taxonómia rendelet szerinti környezeti szempontból fenntartható gazdasági tevékenységekbe fektet.

A jelen kezelési szabályzat közzétételének időpontjában a Taxonómiai Rendelet 3. cikkében meghatározott, környezeti szempontból fenntartható gazdasági tevékenységekbe történő beruházások körének kiszámításához maradéktalanul nem álltak rendelkezésre megbízható adatok a pénzügyi termék alapjául szolgáló befektetések céljából kiválasztott vállalkozásoknál. A fentiekre tekintettel jelenleg nem adható teljeskörű információ arról, hogy a pénzügyi termék alapjául szolgáló befektetéseknek mekkora aránya van jelen Taxonómiai Rendelet szerinti környezeti szempontból fenntartható gazdasági tevékenységekben.

24. Származtatott ügyletekkel kapcsolatos információk

A Kbftv. befektetési jegy sorozatokra vonatkozó rendelkezései értelmében az Alapkezelő az Alap egyes eszközeit a befektetési jegy sorozatok közt megoszthatja azon devizakockázat fedezésére szolgáló ügyletek esetében, amelyek célja az Alap adott sorozatainak az Alap céldevizájával szembeni devizakockázatának csökkentése.

24.1. Származtatott ügyletek alkalmazása esetén arra vonatkozó információ, hogy a származtatott ügyletek alkalmazására fedezeti célból vagy a befektetési célok megvalósítása érdekében van lehetőség

Az Alap származékos ügyleteket használ fedezeti célból, valamint a portfólió hatékony kezelésének céljából, a befektetési célok elérésének érdekében. A portfólió hatékony kezelése céljából kötött származtatott ügyletek kitettsége nem haladhatja meg az alap nettó eszközértékének 30%-át.

Az Alap a C sorozat céldevizával szembeni devizakockázatának csökkentése céljából fedezeti ügyleteket is köt.

24.2. A származtatott termékek, illetve a származtatott ügyletek lehetséges köre

Az Alap az alábbi eszközökre szóló származtatott ügyleteket köthet:

- a) értékpapírok
- b) értékpapírokon alapuló tőzsdei szabványosított származtatott termékek
- c) kamatláb
- d) deviza
- e) árupiaci termékek, feltéve, hogy a származtatott ügylet nem zárulhat fizikai teljesítéssel

A származtatott ügyletek lehetnek opciós ügyletek, tőzsdei határidős ügyletek, tőzsdén kívüli deviza határidős ügyletek, valamint kamatlábderivatívok.

24.3. Azon jogszabályhely megjelölése, amelynek alapján a befektetési alap eltérési lehetőséggel élt

Nem alkalmazandó.

24.4. A származtatott ügylettel kapcsolatos befektetési korlátok

Az Alapkezelő az Alap C sorozatának a céldevizával szembeni devizakockázatát a csak erre a sorozatra allokkált deviza határidős ügyletekkel minimalizálja (CZK devizanemű sorozatra CZKUSD fedezeti ügyletek értendők). A megkötött határidős ügylet adott napi eredménye az előző napi eredménnyel korrigálva részt képez a fedezendő sorozat adott napi nettó eszközértékében. Az Alapkezelő vállalja, hogy a fedezettség mértékét az adott sorozat eszközértékének arányában a hatékony fedezésnek minősülő 90% és 110% korlátok között tartja.

A 78/2014. kormányrendelet 7. §-a alapján:

- (1) Amennyiben az ÁÉKBV-alapkezelő az általa kezelt ÁÉKBV részére származtatott ügyleteket is kíván kötni, az ÁÉKBV-alapkezelőnek olyan kockázatkezelő eljárást kell alkalmaznia, amely bármikor lehetővé teszi a származtatott ügyletekben lévő pozíciók kockázatának és az ÁÉKBV teljes kockázatához való hozzájárulásának nyomon követését és mérését; továbbá eljárást kell alkalmaznia az OTC származtatott ügyletek értékének pontos és független méréséhez.
- (2) Az ÁÉKBV-alapkezelő rendszeresen közli a Felügyelettel a származtatott eszközök típusaira, a kockázatokra, a mennyiségi korlátokra vonatkozó információkat, valamint a kezelésében lévő minden egyes ÁÉKBV vonatkozásában a származtatott eszközökkel lebonyolított ügyletekkel kapcsolatos kockázatok becsléséhez kiválasztott módszereket. A Felügyelet ezeket az adatokat összesítve hozzáférhetővé teszi az Európai Rendszerkockázati Testület és az Európai Értékpapírpiac-felügyeleti Hatóság számára.
- (3) A hatékony portfólió-kezelés érdekében – a Felügyelet által megállapított feltételekkel és korlátok között – az ÁÉKBV az átruházható értékpapírokra és pénzügyi eszközökre vonatkozó technikákat és eszközöket alkalmazhat. A származtatott ügyletek kötésének feltétele, hogy azok a portfólió hatékony kezelésének célját szolgálják. A származtatott eszközök alkalmazása nem járhat az e rendeletben vagy az ÁÉKBV kezelési szabályzatában megállapított befektetési szabályok és korlátok megsértésével.
- (4) Az ÁÉKBV-nek a származtatott ügyletekkel szembeni teljes (nettó) kitettsége nem haladhatja meg az ÁÉKBV nettó eszközértékének mértékét. A kitettség számítása során figyelembe kell venni az ügyletek

alapjául szolgáló eszközök aktuális piaci értékét, az ügyletben részt vevő másik fél kockázatát (partnerkockázat), a jövőben esedékes piaci mozgások feltételezhető alakulását és az ügyletek lezárására rendelkezésre álló időt.

- (5) Az ÁÉKBV-nek a származtatott ügyletek alapjául szolgáló egyes eszközökben meglévő kockázati kitettsége – figyelembe véve az adott eszközre vonatkozó származtatott ügyletekben megtestesülő nettósított kockázati kitettséget is – nem haladhatja meg az e rendeletben az adott eszközre megállapított befektetési korlátokat. E szabály alkalmazása során nem kell figyelembe venni az indexhez kötött származtatott ügyleteket, ugyanakkor figyelembe kell venni azt, ha egy átruházható értékpapír vagy pénzügyi eszköz származtatott eszközt tartalmaz.

24.5. Az egyes eszközökben meglévő pozíciók nettósítási szabályai

Az Alap egyes eszközökben meglévő pozícióinak nettósítási szabályai a következők:

Az Alapkezelő az Alap devizában, illetve befektetési eszközben meglévő nem származtatott hosszú (rövid) pozícióját az ugyanezen devizán, illetve befektetési eszközön alapuló rövid (hosszú) származtatott pozíciójával szemben, valamint a származtatott - ugyanazon alapul szolgáló eszközben meglévő - hosszú és rövid pozíciókat egymással szemben nettósíthatja.

Ugyanazon alapul szolgáló értékpapíron meglévő pozíciók az alábbi feltételek egyidejű teljesülése esetén nettósíthatók:

- az értékpapírok kibocsátói, a névleges kamatláb, a lejárat időpontja megegyeznek, és
- az értékpapírok ugyanazon devizában denomináltak.

Az átváltható értékpapír pozíciója nem nettósítható olyan értékpapír ellentétes pozíciójával, amelyre az értékpapír átváltható.

Az Alap teljes nettósított kockázati kitettségére vonatkozó limitnek való megfelelés szempontjából figyelmen kívül hagyhatóak az olyan – devizakockázat fedezésére szolgáló – ügyletek, amelyek célja az Alap C sorozatának devizakockázatának csökkentése az Alap befektetési politikájának megfelelően.

24.6. Az indexekben, egyéb összetett eszközökben meglévő pozíciók kezelése

Az indexekben, egyéb összetett eszközökben meglévő pozíciók kezelésének szabályai a következők: Az index termékek szétbontásra kerülhetnek a kontraktusszorzó és az index összetétele alapján egyedi részvényekre, amelyek nettósíthatóak a portfólióban esetlegesen szereplő azonos részvényekkel, vagy az azonos részvényekre szóló származtatott termékekkel. Az összetett származékos termékek elemekre bontva vehetőek figyelembe a nettósítási szabályok alkalmazásakor.

24.7. Az értékeléshez felhasználni kívánt árinformációk forrása

A tárgynapi nyitott pozíciókból származó nyereséget és veszteséget az adott instrumentumra közzétett tárgynapi, illetve ennek hiányában a legutolsó, hivatalos közzétett elszámoló ár és kötés kori ár különbözetén kell értékelni.

Az Alap eszközeit, amikor csak lehetséges a piaci árazás alkalmazásával kell értékelni. Ennek hiányában az Alap eszközeinek értékelése a mindenkor hatályos törvényi előírásoknak megfelelően történik.

24.8. Amennyiben azon származtatott ügylet jellemzői, amelybe a befektetési alap befektet, különböznek a jogszabály által a származtatott ügyletekre vonatkozóan meghatározott általános jellemzőktől, az erre vonatkozó figyelemfelhívás, meghatározva az adott származtatott ügylet jellemzőit és kockázatát

Nem alkalmazandó.

24.9. Az adott tárgykörre vonatkozó egyéb információk

Nem alkalmazandó.

25. Ingatlanalapra vonatkozó speciális rendelkezések

Nem alkalmazandó.

25.1. Annak megjelölése, hogy hozamtermelő vagy értéknövekedési céllal kiválasztandó ingatlanokba fektet az ingatlanalap

Nem alkalmazandó.

25.2. Annak megjelölése, hogy milyen funkciójú (lakás, kereskedelmi, ipari stb.) ingatlanokba fektet az ingatlanalap

Nem alkalmazandó.

25.3. Annak megjelölése, hogy mely országokban fektet be az ingatlanalap

Nem alkalmazandó.

25.4. Egy ingatlan, illetve ingatlanhoz kapcsolódó vagyoni értékű jog értékének maximuma összszerszerűen

Nem alkalmazandó.

25.5. Egy ingatlan, illetve ingatlanhoz kapcsolódó vagyoni értékű jog értékének maximuma az összes eszközhöz viszonyítottan

Nem alkalmazandó.

25.6. Az építés alatt álló ingatlanok maximum aránya

Nem alkalmazandó.

25.7. Az ingatlanalapra háruló kockázatok

Nem alkalmazandó.

25.8. Az ingatlanalapra háruló kockázatok kezelésének módja, a kockázatkezelés stratégiája és megvalósításának főbb elvei

Nem alkalmazandó.

25.9. Az alap nyilvántartásba vételét megelőző forgalomba hozatal kapcsán történt apportálás esetén az apportálandó ingatlanok részletes bemutatása

Nem alkalmazandó.

IV. A kockázatok

26. A kockázati tényezők bemutatása

Az Alap befektetési jegyeibe történő befektetésből adódó kockázatokat, illetve az abból adódó esetleges károkat kizárólag a Befektetők viselik.

Az Alap befektetési jegyeibe történő befektetés az pénz- és tőkepiacok jellegéből adódóan kockázatos. Mivel a befektetések kockázatából adódó veszteségek viselői teljes mértékben a Befektetők, a befektetési kockázatok felmérése, mérlegelése és felvállalása a Befektető feladata. Az alábbiakban – nem kizárólagos jelleggel – az Alap befektetési jegyeibe történő befektetésekből eredő kockázati tényezőkre kívánjuk felhívni a figyelmet.

Az Alap Befektetési jegyei folyamatos forgalmazásának felfüggesztése

Az Alap folyamatos forgalmazásának felfüggesztése esetén az alap befektetőinek nem áll módjában, a felfüggesztés ideje alatt a meglévő befektetési jegyeiket visszaváltani, illetve új befektetési jegyeket vásárolni az alaptól. A befektetési jegyek folyamatos forgalmazásának, illetve a folyamatos forgalmazás felfüggesztésének szabályait a Kezelési Szabályzat 43. pontja tartalmazza.

Politikai, gazdasági környezet

A cél-országok, - amelyekbe az Alap befektetési irányulnak - mindenkori politikai stabilitása, helyzete időről-időre megváltozhat. Az egyes országok kormányai hozhatnak olyan döntéseket, melyek negatívan befolyásolhatják az Alap működése során ezen országokban megszerzett befektetéseinek értékét, és az ezen befektetések nyilvántartására szolgáló valuták forinttal szembeni árfolyamát. A magyar illetve a külföldi kormányok, valamint az egyes cél-országok nemzeti bankjainak politikája és intézkedései jelentős hatással lehetnek az Alap eszközei hozamára és az üzleti életre általában, így azon társaságok teljesítményére is, amelyek által kibocsátott értékpapírok időről-időre az Alap portfóliójában szerepelhetnek. A cél-országok gazdasági növekedése, külgazdasági pozíciója, árfolyampolitikája, költségvetési hiányának mértéke és kamatszintje az Alap nettó eszközértékét befolyásolja, és így kedvezőtlenül is érintheti.

Infláció, kamatlábak

Mivel az Alap értékpapír portfóliójában hitelviszonyt megtestesítő és egyéb kamatjellegű jövedelmet nyújtó értékpapírok is kaphatnak helyet, így az általuk nyújtott hozam jelentősen befolyásolja az Alap által elért eredményt. Ezen instrumentumok hozama azonban mindig a piaci kamatlábaktól függ, amelyek viszont részben az inflációs várakozásokkal összhangban alakulnak. Az Alap nettó eszközértékére a kamatlábak változása kedvezőtlen hatással is lehet.

Értékpapír kibocsátók

Az Alap portfóliójában lévő értékpapírok kibocsátói – kedvezőtlen esetekben - rossz gazdasági eredményeket produkálhatnak, csőd, vagy felszámolási eljárás alá kerülhetnek, amely az Alap portfólióját és a Befektetőket a hozamok elmaradása, árfolyamvesztés, vagy alacsony piaci érték formájában hátrányosan érintheti.

Adózási kockázat

A befektetési jegyekre vonatkozó személyi jövedelemadó szabályok és a befektetési alapok adózására vonatkozó előírások a jövőben változhatnak. Az Alap ki van téve az esetlegesen bekövetkező adópolitikai változásoknak (pl.: adóemelés, új adónem bevezetése)

Likviditási kockázat

Bár a nemzetközi befektetési környezet az általános globalizáció eredményeképpen alapvetően az értékpapír piacok likviditási helyzetének növekedése irányába hat, a magyar értékpapírpiac likviditása még nem éri el a fejlett tőkepiacok szintjét. A portfólió egyes elemeinek értékesítése - főleg a hosszabb lejáratú kötvények esetében - nehézségekbe ütközhet, illetve csak kedvezőtlen árfolyamon lehetséges. A likviditási kockázat az Alap szabad pénzeszközeinek befektetése esetén is korlátozó tényező lehet. Emellett az értékpapírok árát az erősen ingadozó piaci kereslet és kínálat fokozottan képes

befolyásolni, ami az Alap nettó eszközértékén keresztül hat a Befektetési jegyek árfolyamára. A likviditás hiány az Alapra kedvezőtlen hatást gyakorolhat, amelynek mértéke mindig az aktuális tőkepiaci helyzet függvénye.

Árazási kockázat

A befektető a befektetési jegyekre irányuló megbízás leadásakor nem ismeri annak teljesítéskori árfolyamát.

Származékos ügyletek

Az Alapkezelő az Alap nevében származtatott ügyletet kizárólag a Kezelési szabályzatban megfogalmazott befektetési célok elérése érdekében köthet, befektetési eszközre. A származékos ügyletek jellegüknél fogva sokkal magasabb kockázatokat hordoznak magukban, amely kockázatok megfelelő befektetési technikákkal csökkenthetőek, azonban teljes mértékben ki nem zárhatók.

Devizaárfolyam kockázat

Az egyes devizák egymáshoz viszonyított árfolyama a gazdasági-, illetve a mindenkori kereslet-kínálati viszonyok következtében változik. Ennek következtében az érintett Alapok eszközeinek az egyes devizákban kifejezett értéke az alapdevizára konvertálva az adott deviza és az alapdeviza közötti árfolyam ingadozásától függően változhat. Ezáltal a Befektetési jegyeket megvásárló Befektetőknek bizonyos esetekben az Alap portfólióját alkotó egyedi értékpapírok devizanemeinek az Alap alapdevizájával szemben meghatározott árfolyam-ingadozásának kockázatával kell szembenéznük.

Részvény árfolyamok alakulása

A nemzetközi és hazai értékpapírpiacokat időnként nagymértékű árfolyam-ingadozások jellemzik, amelyek az Alap nettó eszközértékét kedvezőtlen is befolyásolhatják. A részvényeken elérhető árfolyam-nyereséggel az Alap által elért hozam rendkívüli módon megnövekedhet, de számolni kell - a legkörülményesebb elemzések ellenére is -, az esetleges részvényárfolyam-veszteséggel, amely negatívan befolyásolhatja az Alap jövedelmezőségének alakulását. Az Alapkezelő fedezeti ügyletek alkalmazásával a kedvezőtlen hatásokat mérsékelheti.

Partner kockázat

Fennáll annak a veszélye, hogy a megkötött származékos és egyéb ügyletek esetén, a partner nem teljesíti vagy nem tudja teljesíteni az ügylet során a kötelezettségeit.

Alap megszűnésének kockázata

A nyilvános nyílt végű befektetési alapot az alapkezelő köteles megszüntetni, amennyiben az alap saját tőkéje három hónapon keresztül átlagosan nem éri el a húszmillió forintot.

Fenntarthatósági kockázat

A fenntarthatósági kockázat olyan környezeti, társadalmi vagy irányítási esemény vagy körülmény, melynek bekövetkezése, illetve fennállása tényleges vagy potenciális, lényeges negatív hatást gyakorolhat a befektetés értékére. Ilyen fenntarthatósági kockázatok például a klíma kockázat, az átállási kockázat vagy a fosszilis energiahordozók miatti extra kiadások.

Főbb káros hatások ('Principal Adverse Impact – PAI') Az Alapkezelő meghatározta azokat a fenntarthatósági szempontból a befektetési döntések azon hatásait, amelyek negatív következményekkel

járnak a fenntarthatósági tényezőkre nézve. A főbb káros hatások (ún. 'Principal Adverse Impact – PAI'), melyeket figyelembe vesz befektetési döntései során a következők:

- **Éghajlatváltozás elleni küzdelem**

Az Alapkezelő az általa kezelt portfóliókba kerülő értékpapírok kiválasztása során figyelembe veszi, hogy az értékpapír kibocsátója foglalkozik-e tevékenysége során az éghajlatváltozásra gyakorolt hatásával; méri-e a károsanyag kibocsátást, rendelkezik-e ennek csökkentésére vonatkozó tervvel, illetve ezen célok megfelelnek-e a Párizsi Klímaegyezményben foglalt kritériumoknak.

- **Biodiverzitás – biológiai sokszínűség megőrzése**

Az Alapkezelő az értékpapírok kiválasztása során azt is vizsgálja, hogy a kibocsátó foglalkozik-e környezetvédelemmel, azaz rendelkezik-e olyan belső politikával, melyben meghatározza a biodiverzitás védelme érdekében tett lépéseket, valamint transzparens jelentéseket szolgáltat a társaság biodiverzitásra gyakorolt hatásairól. Az Alapkezelő különös figyelmet fordít a következő, biodiverzitás megőrzését célzó szempontokra:

- felelős vízfelhasználás és hulladékképzés, melyek csökkentésére vonatkozóan a társaság rendelkezik célkitűzésekkel
- felelős bányászat és energiagazdálkodás: A bányászati és energiagazdálkodási tevékenységgel érintett terület természeti erőforrásainak (különösen ásványkincseinek és energetikai forrásainak) kitermelésével, szállításával és felhasználásával kapcsolatosan figyel a tevékenységben érintett dolgozók egészségére, a biodiverzitást hátrányosan érintő hatások elkerülésére és az ökoszisztéma helyreállítására a tevékenységek befejeztével.
- felelős erdőgazdálkodás: Erdőgazdálkodásban érintett kibocsátók esetén fontos szempont az erdőirtás megakadályozása, a terhelt területek újra erdősítése, valamint a szakmai felügyelet által meghatározott sztenderdeknek történő megfelelés (pl: nyomon követhető beszerzési lánc biztosítása a beszállító feltüntetésével).
- felelős mezőgazdaság: A mezőgazdaságban érintett kibocsátó számára fontos szempont kell, hogy legyen a felelős és fenntartható mezőgazdaság alapelveinek szem előtt tartása, mely során törekednie kell arra, hogy a mezőgazdasági rendszerek hosszútávú értékét megtartsa oly módon, hogy azok erőforrás-hatékonyan, gazdaságilag versenyképesen, a környezetet óvva (például felelős irtószerhasználattal) tudjon működni.
- felelős halászat: A halászatban érintett társaságok esetén fontos, hogy megfeleljenek a Tengergazdálkodási Tanács irányelveinek, ezáltal bizonyítva, hogy tisztában vannak a halászati erőforrások fenntarthatóságának szükségességével.

- **Emberi jogok tiszteletben tartása**

Az Alapkezelő befektetési döntései során azt is mérlegeli, hogy a kibocsátó mind termelési, mint értékesítési tevékenysége során alapvető kritériumként tekint-e az emberi jogok tiszteletben tartására, megfelel-e többek között az Emberi Jogok Egyetemes Nyilatkozatában foglaltaknak és az üzleti és emberi jogokra valamint az őslakos népek jogaira vonatkozó ENSZ-alapelveknek. A kibocsátó számára kiemelt szempont kell, hogy legyen továbbá a gyermeki jogok tiszteletben tartása és védelme.

- **Munkajogok betartása**

A kibocsátó tiszteletben tartja és alkalmazza a nemzetközileg elismert munkajogi sztenderdeket, és annak szellemében jár el.

- **Egészségmegőrzés és általános jólét támogatása**

Az Alapkezelő fontosnak tartja, hogy a kibocsátó támogassa a dolgozók egészségmegőrzését, az oktatás és egészségügy fejlesztését.

- **Vállalati irányítás (Corporate Governance)**

Az Alapkezelő az értékpapírkiválasztás során megvizsgálja, hogy a kibocsátó megfelelő szabályozással rendelkezik a korrupció lehetőségének kizárására, jelentéseinek közzététele során transzparensten jár-e el, illetve, hogy alkalmaz-e az ESG keretrendszerhez köthető mérőszámokat a vezetői javadalmazás megállapítása során.

A fenntarthatósági kockázat által a kínált pénzügyi termék hozamára gyakorolt valószínű hatások értékelésének eredményei:

(az SFDR rendelet 6. cikk (1) b) pontja szerinti megfelelés alátámasztása)

Az Alapkezelő által kínált pénzügyi termékek, így a befektetési alapok hozamára a fenntarthatósági kockázatok (pl. klíma kockázat, átállási kockázat, fosszilis energiahordozók miatti extra kiadások) hatással lehetnek. Ezen hatások jellemzően hosszabb – akár 10 év, vagy azt meghaladó – befektetési időtáv esetén jelentkeznek, eredményüket tekintve pedig akár jelentős befolyással is lehetnek az adott pénzügyi termék hozamának alakulására, adott esetben rontva azok teljesítményét. (Például környezetvédelmi szempontok előtérbe kerülése folytán adott szektorban tevékenykedő vállalat piaci hátrányt szenvedhet el, amennyiben működését nem állítja át megfelelő időben a „hagyományos” modelltől, korszerűbb és környezetvédelmi szempontból fenntarthatónak minősülő egyéb módszerre). Ennek hatása jellemzően hosszú távon jelenhet meg az adott cég piaci megítélésében és ezáltal piaci értékben is, melyre az Alapkezelő az eszközválasztási döntések során figyelemmel van. A jelen VIG Feltörekvő Piaci ESG Részvény Befektetési Alap esetében az ESG szempontoknak - a befektetési politikában foglalt módon történő - figyelembevétele tompíthatja a fenntarthatósági kockázatok hatását a hozamok érzékenységre más hasonló befektetési univerzumot (feltörekvő országok) megcélzó alapokhoz képest.

Az Alapkezelő Fenntarthatósági Politikája rögzíti az Alapkezelő elkötelezettségét a fenntarthatósági szempontok érvényesítésének fontosságában. Az Alapkezelő felelős befektetési filozófiája alapján hisz abban, hogy ezen szempontok figyelembe vétele hosszú távon pozitívan hozzájárulhat a befektetések hozamához, azaz értéket lehet teremteni a befektetők számára a fenntartható módon növekedést biztosító vállalatok felülsúlyozásával, valamint az ESG szempontok mentén gyengén teljesítő befektetések alul súlyozásával. Rövidtávon, a fenntarthatósági szempontok előtérbe helyezése ugyanakkor többletköltséggel járhat a befektetéssel érintett társaságoknál, melynek rövid távú hozamra gyakorolt hatása negatív is lehet. Egy gazdasági cikluson belül lehetnek olyan szakaszok melyekben a fenntarthatósági szempontokat előmozdító befektetések – adott iparági adottságuknál fogva – alul teljesítenek.

Az egyes pénzügyi termékek esetében a fenntarthatósági kockázatok mértéke eltérő lehet, illetve egy adott pénzügyi termék esetében dinamikusan változhat. Ezeket a kockázatokat az Alapkezelő folyamatosan nyomon követi és erről a befektetőket a jogszabályokban előírt módon tájékoztatja.

26.1. Az Alap likviditási kockázatának kezelése, visszaváltási jogok és a befektetőkkel kötött visszaváltási megállapodások leírása

Az Alapkezelő az Alap vonatkozásában likviditáskezelési rendszert alkalmaz, hogy nyomon követhesse az Alap likviditási kockázatát, valamint, hogy az Alap befektetéseinek likviditási profilja megfeleljen az Alap kötelezettségeinek.

Az Alapkezelő rendszeresen stressztesztet végez mind rendes, mind rendkívüli likviditási feltételek mellett, ami lehetővé teszi számára, hogy értékelje és nyomon kövesse az Alap likviditási kockázatát. A Befektetőkkel vételi és visszaváltási megbízásra szóló megállapodást kizárólag a Forgalmazó köt. az Alap nyíltvégű befektetési alap, így az Alap Befektetési jegyeit a Befektetők a folyamatos forgalmazás során – a jelen Kezelési szabályzatában foglalt szabályok és a Forgalmazóval megkötött

megbízási szerződés, valamint a Forgalmazó Üzletszabályzata szerint – megvásárolhatják, továbbá a Befektetési jegyeket visszaválthatják.

A megbízások teljesítésének visszaigazolása tartalmazza a befektetési jegyekre vonatkozó vételi- és visszaváltási megbízás alapvető információit:

- az Alapkezelő azonosító adatai
- a Befektető azonosító adatai
- a megbízás befogadásának napja és ideje
- a megbízás teljesítésének napja
- az Alap azonosító adatai
- a befektetett/visszaváltott összeg
- a forgalmazási jutalék értéke

V. Az eszközök értékelése

27. A nettó eszközérték megállapítása, közzétételének helye és ideje, a hibás nettó eszközérték számítás esetén követendő eljárás

Az Alap nettó eszközértékének számítása és közzététele a *Kbftv. 62.§ és 124. § - 126. §-a* alapján történik.

Az Alap nettó eszközértékét és az egy Befektetési jegyre jutó nettó eszközértéket minden forgalmazási napra befektetési jegy sorozatonként meg kell állapítani és az Alapkezelő (<https://www.vigam.hu>) honlapján közzé kell tenni, valamint a Forgalmazó honlapján a Befektetők számára hozzáférhetővé kell tenni.

Az Alap nettó eszközértékének számítása az adott Alap portfóliójában lévő értékpapírok piaci árfolyamának, valamint a likvid eszközök értékének és az Alapot terhelő költségeknek és kötelezettségeknek figyelembevételével történik.

A nettó eszközérték számításokat a Letétkezelő végzi minden forgalmazási napra. A Letétkezelő elvégzi az eszközök és kötelezettségek értékelését, és meghatározza az Alap összesített és az egy kollektív befektetési értékpapírra jutó nettó eszközértékét a jogszabályoknak és az Alap kezelési szabályzatának megfelelően. A tárgynapra (T nap) vonatkozó nettó eszközérték kiszámítása és közzététele a tárgynapot (T nap) követő forgalmazási napon (T+1 nap) történik. A számítás során a Letétkezelő a tárgynapi (T nap) illetve a lehető legfrissebb piaci árfolyam-információk felhasználásával végzi el az értékelést.

A Letétkezelő a tárgynapra (T nap) vonatkozóan az Alap egy darab Befektetési jegyére jutó nettó eszközértéket úgy határozza meg, hogy az Alap - a tárgynapi (T nap) Befektetési jegy forgalomba hozatala nélkül számított – tárgynapi (T nap) nettó eszközértékét elosztja a tárgynapot megelőző forgalmazási napon (T-1 nap) forgalomban lévő Befektetési jegyek darabszámával és az így kapott értéket 6 tizedes jegyre kerekíti, a kerekítés általános szabályai szerint. a Letétkezelő a nettó eszközérték számítása során minden hosszabb időszakra vonatkozó, az Alapot terhelő előre látható költséget időarányosan, naponta számít fel és fokozatosan terhel az Alapra. Az előre nem tervezhető költségek az esedékességük időpontjában kerülnek az Alapra terhelésre. Az Alapkezelő a honlapján minden forgalmazási napra közzéteszi befektetési jegy sorozatonként az Alap nettó eszközértékét és az egy Befektetési jegyre jutó nettó eszközértéket az Alap nyilvántartásba vételét követő első forgalmazási nap kezdetével. Az Alapkezelő az Alap Nettó eszközértékét és az egy Befektetési jegyre jutó nettó eszközértéket a forgalmazási helyeken a Befektetők részére hozzáférhetővé teszi.

Az Alap Nettó eszközérték számításának menete

+	Pénzeszközök értéke (folyószámla, bankbetét)
+	Pénz és tőkepiaci instrumentumok piaci értéke
+	Értékpapírügyletekkel és forgalmazással kapcsolatos követelések összege
-	Értékpapírügyletekkel és forgalmazással kapcsolatos kötelezettségek összege
+	Egyéb követelések (osztalék, devizaváltás stb.)
-	Egyéb kötelezettségek (elhatárolt díjak, devizaváltás, bizományosi díjak stb.)
-	Fix költségek (könnyvizsgálói díj, hirdetési díj)
=	Bruttó Eszközérték
-	Változó költségek az Eszközértékre vetítve (alapkezelési díj, letétkezelési díj, vezető forgalmazói díj)
-	Változó költségek a T-1 napi Nettó Eszközértékre vetítve (éves Felügyeleti díj)
-	Pozitív sikerdíj összege
=	Forgalmazás előtti Eszközérték
+ / -	T napi forgalmazások összege
=	Nettó Eszközérték

Az Alap nettó eszközértéke számításában bekövetkezett hiba esetén a hibás nettó eszközértéket a hiba feltárását követő legközelebbi nettó eszközérték megállapításkor a hiba bekövetkezésének időpontjára visszamenőleges hatállyal javítani kell, amennyiben a hiba mértéke meghaladja a befektetési alap nettó eszközértékének **egy ezrelékét**. A javítás során a megállapított hiba bekövetkezésének időpontjában érvényes mértékének megfelelően kell módosítani a nettó eszközértéket minden olyan napra vonatkozóan, amelyet a feltárt hiba a későbbiek során érintett. A javított nettó eszközértéket közzé kell tenni. Amennyiben az Alap nettó eszközértékének megállapítása a fenti hibahatárt meghaladóan tévesen történik és ebből az ügyfelet vagy az Alapot kár éri, úgy kompenzálásban részesülnek, kivéve, ha a kár összege nem éri el ügyfelenként az 1.000,- Ft-ot. A kompenzáció semmilyen esetben sem terheli az Alapot, azt az Alapkezelő vagy a Letétkezelő viseli – megállapodásuk arányában.

Hibás nettó eszközérték esetén a Befektetési alap javított nettó eszközértékét és a javított egy Befektetési jegyre jutó nettó eszközértéket az Alapkezelő (www.vigam.hu) honlapján közzé kell tenni, valamint a Forgalmazó honlapján a Befektetők számára hozzáférhetővé kell tenni a hiba feltárását követő legközelebbi nettó eszközérték közzétételének időpontjában

28. A portfólió elemeinek értékelése, az értékelési eljárásnak és az eszközök értékelése során használt árképzési módszereknek a leírása, beleértve a nehezen értékelhető eszközök értékelése során a 38. §-nak megfelelően alkalmazott módszereket

A portfólió elemeinek értékelését a Letétkezelő végzi, a következő szabályok alapján:

1. *Az adott Alap pénzforgalmi számlája:* a számlá(ko)n lévő eszközök megszolgált, de el nem számolt, időarányos kamattal növelt tárgynapi záró állománya kerül beszámításra.
2. *Lekötött betét:* a lekötött betétek esetében a betét összegének a megszolgált, de el nem számolt időarányos kamattal növelt tárgynapi záró állománya.
3. *Hitelviszonyt megtestesítő értékpapírok:*
 - a) Az aukció útján először forgalomba hozott, egy évnél rövidebb lejáratú magyar állampapírokat – ideértve az állami készfizető kezességgel rendelkező értékpapírokat is – a kibocsátásukig a beszerzési áron kell értékelni.
 - b) A 3 hónapnál rövidebb hátralévő futamidejű, forintban denominált magyar állampapírok – ideértve az állami készfizető kezességgel rendelkező értékpapírokat is – esetén az ÁKK által a tárgynapon, illetve az azt megelőző legutolsó munkanapon közzétett 3 hónapos referenciahozam felhasználásával kalkulált jelenértéken, illetve a tárgynapra számított nettó árfolyam és a tárgynapig felhalmozott kamatok összegeként kell a piaci értéket meghatározni.
 - c) *Minden egyéb magyar állampapírt* az ÁKK által a tárgynapnak megfelelő (ennek hiányában az azt megelőző legfrissebb) dátummal publikált középárfolyam (bid-ask átlag) felhasználásával kell értékelni. Az ÁKK által közzétett, a tárgynapnak megfelelő (ennek hiányában az azt megelőző legfrissebb) vételi és eladási árfolyamok átlagából visszaszámolt hozamot kell tekinteni az értékelés alapjának, ezen hozammal kell kiszámítani a tárgynapra vonatkozó nettó és bruttó árfolyamokat.
Ennek hiányában a d) pontban leírtak irányadók.
 - d) *Egyéb diszkont értékpapírokat* az alábbiakban felsoroltak közül a legfrissebb árfolyam alapján számított hozamokkal kalkulált jelenértéken kell értékelni. *Egyéb kamatozó értékpapírok* esetén az értékelésnél a tárgynapig felhalmozott kamattal kell a következő nettó árfolyamok közül a legfrissebbet figyelembe venni. Amennyiben több legfrissebb árfolyamadat is publikált ezek közül ugyanarra a napra, úgy az adatszolgáltató kiválasztását az Alapkezelővel egyeztetni kell. Kétoldali árjegyzés esetén középárfolyam (bid-ask átlag) alkalmazandó. Ha a kétoldali árjegyzés egyik oldala adott napra hiányzik, akkor arra a napra nem számítható középárfolyam. Ezesetben a legutolsó kalkulálható középárfolyam alkalmazandó.

Az értékpapír jellemző piacának valamely adatszolgáltatója (Bloomberg, Reuters, szakmai szervezetek vagy médiumok honlapja, tőzsdei árjegyzés, felügyeleti közzétételek, nemzeti bankok hivatalos honlapja, ÁKK honlapja) által közzétett, a tárgynapra vonatkozó (ennek hiányában azt megelőző legutolsó) árfolyam, beleértve ezeken az adatszolgáltatókon vagy az általuk közzétett árjegyzői rendszerekben szereplő árakat. Az árfolyamok felhasználásánál az árjegyzés értéknapja és a tárgynap közti eltérést figyelembe kell venni, ezért az értékelés alapja az árjegyzés szerinti árfolyamból számított hozam, a tárgynapnak megfelelő árfolyamokat pedig ezen hozam felhasználásával kell kiszámítani az értéknapok figyelembe vételével.

Amennyiben adott értékpapírra semmilyen ár nem érhető el, vagy a fenti sorrend alapján meghatározott ár az Alapkezelő véleménye szerint nem megfelelően tükrözi az adott eszköz

elfogadhatóan közelítő értékét, akkor javaslatot tesz a Letétkezelő felé a valós érték meghatározására vonatkozóan. Az Alapkezelő javaslatának az adott eszközzel kapcsolatban nyilvánosan elérhető vagy egyéb, megfelelően dokumentált információkon kell alapulnia. Az Alapkezelő legjobb becslését a Letétkezelő saját belátása szerint használja fel az értékelési eljárás során. Az ilyen módon becsült érték legfeljebb 30 napig használható fel értékelésre, 30 nap elteltével az Alapkezelő javaslatát figyelembe véve a Letétkezelő újra értékeli az eszközt.

4. *Részvények:*

Részvényeket az alábbiakban felsoroltak közül a legfrissebb árfolyamon kell értékelni. Amennyiben több legfrissebb árfolyamadat is elérhető ezek közül ugyanarra a napra, úgy az alábbi sorrendet is figyelembe kell venni. Tőzsdei bevezetés esetén amennyiben egy adott részvényre nem született még tőzsdei kötés, a részvény beszerzési értéken kerül értékelésre.

- i. Az értékpapír jellemző tőzsdéjének értékelésnapján tőzsdei záróárfolyama.
- ii. Az értékpapír másodrendű tőzsdéjének vagy egyéb szabályozott piacnak az értékelésnapján záróárfolyama.
- iii. Az értékpapír jellemző piacának valamely adatszolgáltatója (Bloomberg, Reuters, szakmai szervezetek vagy médiumok honlapja) által közölt az értékelést megelőző legutolsó, a Letétkezelő által is elérhető középárfolyama.
- iv. Befektetési vállalkozók árjegyzéseinek középárfolyama.
- v. Az Alap adott értékpapír esetén alkalmazott utolsó üzletkötésének árfolyama.

5. *Befektetési jegyek:*

- a) A nyíltvégű befektetési alap befektetési jegyét az alapkezelő által közzétett legutolsó egy jegyre jutó nettó eszközértéken kell figyelembe venni.
- b) A zártvégű befektetési alap befektetési jegye esetében,
 - ha az elmúlt 5 kereskedési napon belül volt tőzsdei árjegyzés, akkor az utolsó tőzsdei záróárfolyam és az utolsó nyilvánosságra hozott nettó eszközérték közül az alacsonyabbat kell figyelembe venni;
 - ennek hiányában az utolsó nyilvánosságra hozott nettó eszközértéket kell figyelembe venni.

6. *Külföldi befektetések értékelése:*

Az alap értékelési devizájától (alapdeviza, amelyben az alap nettó eszközérték számítása készül) eltérő devizában denominált eszközök devizában kifejezett értékét a tárgynapon közzétett, ennek hiányában a legutolsó nyilvánosságra hozott hivatalos középárfolyam felhasználásával kell az alap értékelési devizájára átszámítani. Az alap értékelési devizájára történő átszámítás minden esetben a Magyar Nemzeti Bank középárfolyamain, illetve az azokból képzett keresztárfolyamokon történik.

7. *Óvadéki repó és fordított repó ügyletek:*

- a) Repó ügylet értéke az óvadékul szolgáló értékpapír megfelelő értékelési szabályok szerint meghatározott piaci értéke, valamint az ügylet árkülönbözetének értékelési napra számított időarányos (lineáris) része.
- b) Fordított repó ügyletek esetén az ügyletet két részre bontva kell értékelni. A mögöttes értékpapírt az általános, az értékpapírnak megfelelő értékelési szabályok szerint meghatározott piaci értéken kell értékelni. Az ügyletből fakadó – eladási ár feletti – fizetési kötelezettséget pedig időarányosan, lineáris módszerrel kell az adott Alapra terhelni.

8. *Amennyiben az alap nettó eszközértékének 10%-át meghaladó jegyzési vagy visszaváltási megbízásra kerül sor T forgalmazási napon, akkor a Letétkezelő az Alapkezelő kérésére dönthet úgy, hogy*

- a T napi értékelés során a T napi tranzakciókban érintett eszközöket az alap által kötött tranzakciós átlagáron vegye figyelembe, vagy
- eltér a fentiekben meghatározott értékelési elvektől olyan értékpapírok esetén, melyek likviditása vagy egyéb markánsan befolyásoló körülmény következtében jelentősen torz érték kerülne megállapításra.

Ennek célja, hogy az alap méretéhez viszonyított jelentős pénzáramlás miatt szükségessé vált tranzakciók átlagárai és ugyanezen eszközök záró árai közötti különbség, illetve egy előre nem látható körülmény miatt torzán értékelt instrumentum ne érinthesse hátrányosan az alap befektetőit.

9. Az Alapkezelő az értékelési elveket a nehezen értékelhető eszközök értékelésére vonatkozóan a mindenkor hatályos törvényi előírásoknak megfelelően határozza meg. Az egyedi értékek felülvizsgálatának folyamata kiterjedhet a modellalapú árképzésre is. Ezen eszközök egyedi értékelési módszerére vagy értékére az Alapkezelő tehet javaslatot a Letétkezelőnek, aki ezt saját belátása szerint használja fel az értékelési eljárás során.

29. A származtatott ügyletek értékelése

1. Opciós ügyletek:

A szabványosított tőzsdei opciók értékelése az utolsó tőzsdei záróáron történik. Ha 30 napnál nem régebbi tőzsdei záróár nem áll rendelkezésre, akkor az opció belső értékét és időértékét is figyelembe vevő módszerrel kell kiszámítani. Ennek hiányában, illetve nem tőzsdei ügyletek esetében, az opciót kizárólag a belső értéken kell értékelni, azaz az opció értéke ebben az esetben az opciós kötés kötési árfolyamának és az opciós ügylet alapjául szolgáló termék utolsó záró árának különbözete vagy nulla közül a nagyobb érték.

2. Tőzsdei határidős ügyletek:

A tárgynapi nyitott pozíciókból származó nyereséget és veszteséget az adott instrumentumra közzétett tárgynapi, illetve ennek hiányában a legutolsó, hivatalos közzétett elszámoló ár és kötéskori ár különbözetén kell értékelni.

3. Tőzsdén kívüli deviza határidős ügyletek:

A tárgynapi nyitott pozíciókból származó nyereséget és veszteséget az adott instrumentumra vonatkozó devizákban jegyzett bankközi kamatok alapján számított határidős árfolyamokon kell értékelni. A számításban használandó kamatok a határidős kötés hátralévő futamidejéhez legközelebbi két lejárata szerinti bankközi kamatok napokkal súlyozott átlagaként számolandóak.

4. Kamatlábderivatívok (interest rate swap):

IRS ügylet értékeléséhez az Alapkezelő az ügylet fix és változó kamatozású lábait egyenként kiszámítja a piaci swapgörbéből számított diszkontfaktorok alkalmazásával.

30. Az adott tárgykörre vonatkozó egyéb információk

Nem alkalmazandó.

VI. A hozammal kapcsolatos információk

31. A hozam megállapításának és kifizetésének feltételei és eljárása

Nem alkalmazandó.

32. Hozamfizetési napok

Nem alkalmazandó.

33. Az adott tárgykörre vonatkozó egyéb információk

Az Alap a tőkenövekmény terhére hozamot nem fizet, a teljes tőkenövekmény újra befektetésre kerül az Alap befektetési politikájának megfelelően. A Befektetők a tőkenövekményt a tulajdonukban álló Befektetési jegyek vételi és visszaváltási árának különbözeteként, mint árfolyamnyereséget realizálhatják.

VII. A befektetési alap tőkéjének megóvására, illetve a hozamra vonatkozó ígéret és teljesítésének biztosítása

34. A tőke megóvására, illetve a hozamra vonatkozó ígéret

34.1. A tőke megóvására, illetve a hozamra vonatkozó ígéret teljesülését biztosító bankgarancia vagy kezesi biztosítás (tőke-, illetve hozamgarancia)

Nem alkalmazandó.

34.2. A tőke megóvására, illetve a hozamra vonatkozó ígéretet alátámasztó befektetési politika (tőke-, illetve hozamvédelem)

Nem alkalmazandó.

35. Az adott tárgykörre vonatkozó egyéb információk

Nem alkalmazandó.

VIII. Díjak és költségek

36. A befektetési alapot terhelő díjak, költségek mértéke és az alapra terhelésük módja

36.1. A befektetési alap által az alapkezelő társaság részére fizetendő díjak, költségek összege, kiszámításának leírása, az alapra terhelésük és kiegyenlítésük módja

Az Alapkezelő az Alap eszközeinek kezeléséért éves alapkezelési díjat számít fel, amelynek nagysága az Alap sorozatainak tárgynapi eszközértékének arányában az alábbi:

Sorozat	Alapkezelési díj értéke
VIG Feltörekvő Piaci ESG Részvény Befektetési Alap (A sorozat, HUF)	2,25%
VIG Feltörekvő Piaci ESG Részvény Befektetési Alap (B sorozat, EUR)	2,25%

VIG Feltörekvő Piaci ESG Részvény Befektetési Alap (EI sorozat, EUR)	0,8%
VIG Feltörekvő Piaci ESG Részvény Befektetési Alap (I sorozat, HUF)	0,8%
VIG Feltörekvő Piaci ESG Részvény Befektetési Alap (R sorozat, HUF)	0,6%
VIG Feltörekvő Piaci ESG Részvény Befektetési Alap (P sorozat, PLN)	2,25%
VIG Feltörekvő Piaci ESG Részvény Befektetési Alap (PI sorozat, PLN)	0,8%
VIG Feltörekvő Piaci ESG Részvény Befektetési Alap (C sorozat, CZK)	2,25%
VIG Feltörekvő Piaci ESG Részvény Befektetési Alap (U sorozat, USD)	2,25%
VIG Feltörekvő Piaci ESG Részvény Befektetési Alap (UI sorozat, USD)	0,8%

Jelen kezelési szabályzatban meghatározott díj mértékétől az Alapkezelő a Befektetők számára kedvezőbb irányba eltérhet. A díj mértéke az adott napi (T nap) - a Kezelési Szabályzat 27. pontjában, nettó eszközérték számítási táblázatában meghatározott módon számított - Eszközértékre van vetítve. Az alapkezelési díjat az Alapkezelő naponta számolja el. Az alapkezelési díj egy részét az értékesítési tevékenységért fenntartási jutalék címen fizeti ki az alap, de ez összességében nem növeli az alapkezelési díj összegét.

Sikerdíj

Az Alapkezelő a referenciaindex-modell szerint kalkulált sikerdíjat terhel az Alapra, melynek során minden forgalmazási napon kiszámolja az Alap befektetési jegy sorozatainak napi sikerdíját, ami a befektetési jegy sorozat napi hozamának a benchmark napi hozamától való eltéréseinek 20%-a. A napi sikerdíj pozitív és negatív szám is lehet, függően attól, hogy a referencia indexhez képest az adott sorozat jobban vagy rosszabbul teljesített a számítás napján. A napi sikerdíjak összegzésre kerülnek az év első napjától, vagy ha az alap később indult, akkor az indulástól. Ha az így kialakult összeg (továbbiakban sikerdíj puffer vagy puffer) pozitív, akkor elhatárolásra kerül az Alapból, viszont ha ez az összeg nullánál kisebb, akkor nem kerül kimutatásra az eszközértékelésben. Az elszámolási gyakoriság 1 év, az elhatárolt sikerdíjak kifizetésére az év utolsó forgalmazási (vagy az alap megszűnésének) napjára vonatkozóan kerül sor, amennyiben a lent kiszámított sikerdíj (R) ezen a napon pozitív szám.

Az Alap új sikerdíj-modelljének alkalmazásának időpontja 2022. január 1. napja.

Az új számítási módszer lényege, hogy sikerdíj csak akkor számolható el az alapra, amennyiben a legutóbbi sikerdíj kifizetés óta, de legfeljebb az elmúlt 5 évben, az alap relatív teljesítménye pozitív, azaz az alap nettó hozama magasabb, mint a referencia index hozam a fenti időszakban. A módszer alkalmazása során a napi sikerdíjak csak akkor kerülnek összegzésre, ha az aktuális, T napi unitár (befektetési jegy sorozatának árfolyama) nagyobb, mint az utolsó sikerdíj fizetési unitár és a benchmark hozamának szorzata (P_{sk}). Amennyiben a T napi unitár a T napon érvényes P_{sk} értéke alatt van, a napi sikerdíjakat, azaz a puffert nem tároljuk.

Az Alap negatív abszolút hozam esetén is fizet sikerdíjat az Alapkezelő számára, amennyiben a lenti, referencia index felülteljesítésre, azaz a pozitív relatív hozamra vonatkozó feltételek teljesülnek.

A sikerdíj célja, hogy az Alapkezelő anyagilag is érdekelté váljon a többleteljesítmény elérésében oly módon, hogy a referencia index feletti, költségek levonása utáni hozamon a befektető és az alapkezelő osztozik, ám a hozam nagyobb részben a befektetőt illeti. Ennek eredménye, hogy többleteljesítmény esetén a befektetők hozama a sikerdíj mértékével csökken, azaz a referenciaindex fölött elért nettó hozam 80%-át kapják meg. 2022. január 1-től, nem elég egy évben az index felett teljesítenie az alapnak, hanem a korábbi évek esetleges rossz teljesítményét vissza kell termelnie és csak ezt követően számolható fel sikerdíj, ami a befektetők számára kedvezőbb változás a sikerdíj számításban.

Az Alapkezelőt illető sikerdíj az év végén:

$$R_n = \sum_{t=1}^n r_t \quad \text{ha} \quad \sum_{t=1}^n r_t > 0 \quad \text{és} \quad 2022.01.01 - \text{től} \quad P_t \geq P_{sk_t}$$

$$2022.01.01 - \text{től} \quad \text{ha} \quad P_t < P_{sk_t} \quad \text{akkor} \quad \sum_{t=1}^n r_t = 0$$

$$R_n = 0 \quad \text{ha} \quad \sum_{t=1}^n r_t \leq 0$$

$$P_{sk_t} = P_{sk_{t-1}} \times \frac{B_t}{B_{t-1}}$$

$$r_t = 0,2 \times \left(\frac{P_t}{P_{t-1}} - \frac{B_t}{B_{t-1}} \right) \times V_{t-1}$$

ahol a jelölések a következők:

- R_n az n-dik napra vonatkozó alapkezelői sikerdíj
- n az adott naptári év forgalmazási napjainak száma
- t annak a forgalmazási napnak a sorszáma az adott évben, amelyre a számítást végezzük
- r_t a t. forgalmazási napon kiszámolt sikerdíj
- P_{t-1} a sikerdíj levonása, illetve elhatárolása után számított egy jegyre jutó nettó eszközérték az előző forgalmazási napon ($t = 1$ esetén az előző év utolsó forgalmazási napján)
- B_{t-1} a benchmark értéke az adott sorozat devizanemében számolva az előző forgalmazási napon ($t = 1$ esetén az előző év utolsó forgalmazási napján)
- P_t a t-1. napig felhalmozott sikerdíjjal (R_{t-1}) csökkentett (amennyiben R_{t-1} pozitív), a t. napi sikerdíj levonása, illetve elhatárolása előtt számított egy jegyre jutó nettó eszközérték a t. forgalmazási napon
- B_t a benchmark értéke az adott sorozat devizanemében számolva a t. forgalmazási napon
- V_{t-1} az adott sorozat t-1 napi nettó eszközértéke
- Ps Az utolsó sikerdíj fizetési unitát az alábbi módon határozzuk meg:
Amennyiben 5 éven belül az alap fizetett sikerdíjat, akkor az utolsó sikerdíj fizetési befektetési alap árfolyam (továbbiakban unitár) a Ps.
Amennyiben nem volt 5 éven belül sikerdíj fizetés és az alap (vagy sorozat) indulása 5 éven belüli, akkor az induláskori unitár a Ps.
Amennyiben az alap 5 évnél régebben indult és nem volt sikerdíj fizetés az elmúlt 5 évben, akkor a Ps értéke a 5 évvel korábbi év utolsó forgalmazási napján érvényes unitára.

Példa a Ps árfolyam értékére:

2022.04.18 napján a Ps értéke:

- o Amennyiben volt sikerdíj kifizetés 2019.12.31-én, ekkor a Ps a 2019.12.31-i unitár.
- o Amennyiben az alap 2018.02.03-án indult, és nem fizetett azóta sikerdíjat, ekkor a Ps a 2018.02.03-i unitár.
- o Amennyiben az alap régebben indult mint 2017.04.18 és nem fizetett sikerdíjat 2017.04.18 és 2022.04.18 között, ekkor a Ps a 2017. évének záró árfolyama (2017.12.29-i unitár).

P_{sk_t} A benchmark hozammal korrigált sikerdíj fizetési unitár t napi értéke. A sikerdíj fizetési unitár minden nap felszorzásra kerül az adott napi benchmark hozammal.

Példa a sikerdíjszámításra:

Év	Előző évi záró unitár	Adott évi hozam	Referencia-index hozama *	Év végi unitár	Relatív hozam	Psk év végén	Fizethető sikerdíj?
2001	1	7%	2%	1,07	5%	1,020	igen
2002	1,07	2%	2%	1,091	0%	1,091	nem
2003	1,091	-3%	2%	1,059	-5%	1,113	nem
2004	1,059	5%	2%	1,112	3%	1,135	nem
2005	1,112	4%	2%	1,156	2%	1,158	nem
2006	1,156	7%	2%	1,237	5%	1,181	igen
2007	1,237	6%	2%	1,311	4%	1,262	igen
2008	1,311	-8%	2%	1,206	-10%	1,337	nem
2009	1,206	4%	2%	1,255	2%	1,364	nem
2010	1,255	4%	2%	1,305	2%	1,391	nem
2011	1,305	4%	2%	1,357	2%	1,419	nem
2012	1,357	2%	2%	1,384	0%	1,448	nem
2013	1,384	4%	2%	1,439	2%	1,332	igen **
2014	1,439	-3%	2%	1,396	-5%	1,468	nem
2015	1,396	-2%	2%	1,368	-4%	1,498	nem
2016	1,368	2%	2%	1,396	0%	1,528	nem
2017	1,396	3%	2%	1,438	1%	1,558	nem
2018	1,438	3%	2%	1,481	1%	1,589	nem ***
2019	1,481	3%	2%	1,525	1%	1,542	nem ****
2020	1,525	5%	2%	1,601	3%	1,511	igen *****
2021	1,601	-1%	-4%	1,585	3%	1,537	igen *****

* A bemutató számítás egyszerűsítése miatt a referencia index hozamát a 2021. év kivételével minden évben 2%-nak feltételeztük a példában, de a valóságban ez jellemzően minden évben más értéket vesz fel.

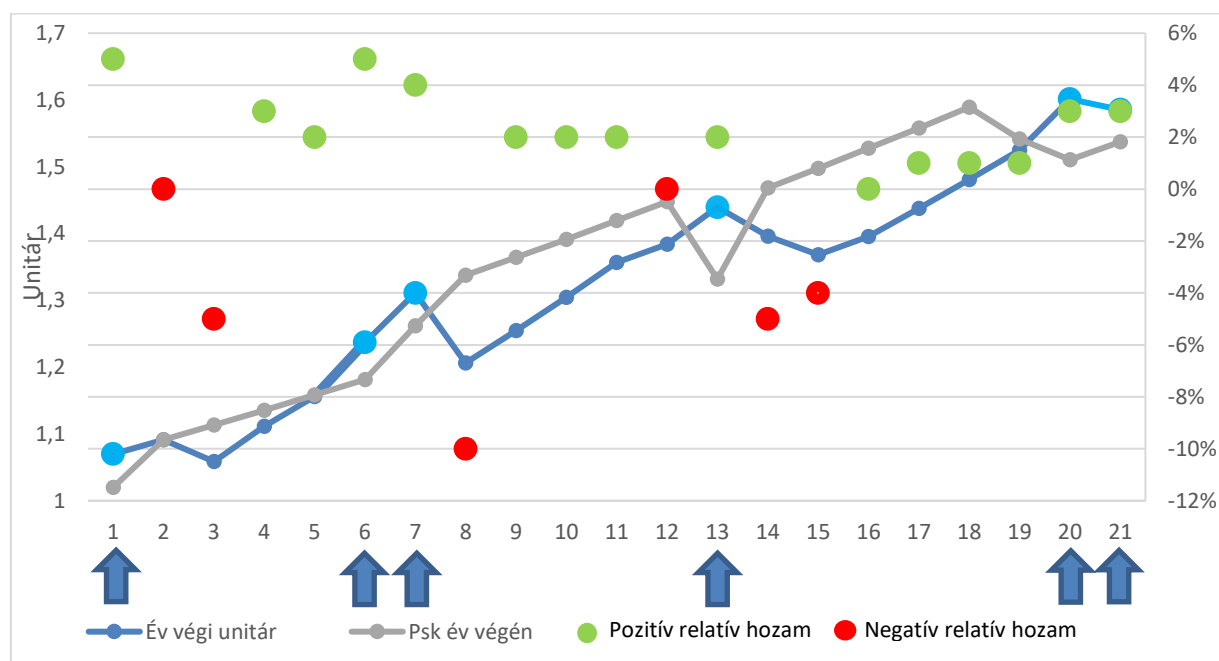
** A 2008. év alulteljesítését (-10%) a következő 5 évben (2012. év végéig) kell figyelembe vennie az alapkezelőnek. Így, bár az alulteljesítést nem kompenzálta 2008-2012 között, azt nem kell figyelembe venni 2013-ban, mivel ebben az évben már csak a 2009-2013-as periódus teljesítménye számít, ami pozitív, így a 2013-ban elért sikerdíj kifizethető.

*** Az Alapnak a referencia időszakon belül (jelen esetben 2013. év végétől) kétszer volt negatív a teljesítménye, azonban ezeket kompenzáló pozitív hozamokat nem tudott elérni, ezért sikerdíj kifizetésére nem vált jogosulttá.

**** 2019-ben már nem kell figyelembe venni a 2014-es negatív teljesítményt, mivel legfeljebb 5 évre tekintünk vissza, azonban a referencia időszakon belül a 2015-ös negatív teljesítményt nem kompenzálta az alap, ezért sikerdíj kifizetésére továbbra sem vált jogosulttá.

***** 2020-ban már nem kell figyelembe venni a 2015-ös negatív teljesítményt, mivel legfeljebb 5 évre tekintünk vissza. Így viszont az Alap visszatekintő hozama pozitív, vagyis fizethető sikerdíj.

***** Az alap 2021-ben negatív teljesítményt ért el, azonban ez magasabb volt, mint a referencia index teljesítménye, azaz a relatív hozam pozitív volt ebben az évben, így a sikerdíj kifizethető.



Sikerdíj abban az esetben fizethető az alapkezelő számára, ha az éves relatív hozam pozitív (zöld pontok) ÉS az év végi unitár a Psk felett van (kék grafikon a szürke felett helyezkedik el). Ezek a nyíllal jelölt évek.

36.2. Amennyiben azt a befektetési alap közvetlenül fizeti, a befektetési alap által a letétkezelő részére fizetendő díjak, költségek összege, kiszámításának leírása, az alapra terhelésük és kiegyenlítésük módja

Az Alappal kapcsolatos letétkezelői tevékenységek elvégzése céljából a Letétkezelő letétkezelési díjat számít fel, amely az Alap értékpapírszámláinak őrzési és számlavezetési díjait foglalja magába. A letétkezelési díj mértéke függ az Alap által tartott értékpapírok forgalmazási helyétől. Az Alap nettó eszközértékében naponta átalánydíj kerül elhatárolásra, az Alapra terhelendő tényleges költségeket a Letétkezelő havonta számlazza ki az Alap hó végi elszámolt pozíciói alapján. Az átalánydíj az előző napi (T-1 nap) eszközértékre van vetítve, a mértéke éves szinten 0,09%. A Letétkezelő által továbbhárított díjak és költségek mértéke előre nem kalkulálható, megfizetésük a letétkezelési díjjal egyidejűleg esedékes. Az

átalány módosítása bármikor kezdeményezhető annak érdekében, hogy a tényleges díjakhoz legközelebb eső állapotot lehessen kimutatni napi szinten az eszközértékelésben.

36.3. Amennyiben azt a befektetési alap közvetlenül fizeti, a befektetési alap által egyéb felek, harmadik személyek részére fizetendő díjak, költségek összege, kiszámításának leírása, az alapra terhelésük és kiegyenlítésük módja

Az Alap forgalmazásához kapcsolódó vezető forgalmazói tevékenységre az Alap vezető forgalmazói díjat fizet az Alapkezelő részére, aki a forgalmazási tevékenységet koordinálja, az Alap forgalmazását összesíti, illetve a forgalmazáshoz kapcsolódó értékpapír- és pénzmozgások elszámolást végzi. Ezért a tevékenységért az Alap az adott napi (T nap) eszközértékének éves 0,05%-át fizetik ki.

Az Alappal kapcsolatos könyvvizsgálati tevékenységek elvégzése céljából a Könyvvizsgáló könyvvizsgálati díjat számít fel. A díj mértéke évente kerül meghatározásra, az éves díj mértéke függ a felelősség mértékétől, a szükséges szakmai tudástól, a munkára fordított időtől. A könyvvizsgálati díjat az Alap a könyvvizsgálati szerződésben meghatározott összegben és időpontokban, számla ellenében fizeti meg. Az Alap könyvvizsgálati díjának maximuma az Alap előző napi (T-1 nap) eszközértékének éves 0,05%-a.

A Felügyelet a hatályos jogszabályok szerint éves felügyeleti díjat számít fel, amelyet szintén az Alap visel. Éves mértéke a kezelési szabályzat hatálybalépésének időpontjában az Alap éves átlagos nettó eszközértékének 0,35 ezreléke.

A mindenkori elszámolóházi, al-letétkezelői őrzési, tranzakciós és egyéb díjak, magyar értékpapírok esetén a KELER Központi Értéktár Zrt., külföldi értékpapír esetén a Letétkezelő al-letétkezelői és számlavezetői által fesszámított díjak továbbterhelésre kerülnek az Alapra. Ezen díjak nagysága függ az Alap által kötött ügyletek típusától, számától, az egyes ügyletek értékétől, elszámolásuk módjától.

37. A befektetési alapot és a befektetőket terhelő egyéb lehetséges költségek vagy díjak (ez utóbbiak legmagasabb összege), kivéve a 36. pontban említett költségeket

Az Alapkezelő az Alapra hárítja továbbá az Alap ügyletei során felmerült egyéb közvetlen költségeket – ha és amennyiben azokat az Alap nem közvetlenül rendezi a szolgáltatást nyújtóval –, így különösen a befektetési szolgáltatói díjakat, a banki költségeket, elszámolási költségeket, az Alap számláinak vezetésével kapcsolatban felmerülő költségeket, továbbá a közzététellel és a már meglévő és potenciális Befektetők tájékoztatásával kapcsolatosan felmerülő marketing és egyéb költségeket, illetve az Alap működésével kapcsolatos egyéb, idesorolandó közvetlen költségeket. Az Alapot terhelő egyéb díjak legmagasabb összege egy üzleti évre vonatkozólag 2.000.000, Ft.

Az Alapkezelő a referenciaindex (benchmark) használatára az MSCI szolgáltatóval szerződést kötött, a referenciaindex használatának díját tovább hárítja az Alapra. A díjterhelés maximális mértéke negyedévente 2500 USD-nak megfelelő forintösszeg negyedév végi MNB árfolyamon számolva.

A Befektetőket a befektetési jegyek vétele, tartása, illetve visszaváltása következtében egyéb díjak és költségek terhelik:

- A Befektető által választott Forgalmazó az Alap Befektetési jegyeinek folyamatos forgalmazása során ezen Forgalmazó díjszabályzata által megállapított forgalmazási jutalékokat számít fel. A forgalmazási jutalék mértéke a megbízás összegének maximum 5%-a.
- A Befektető által választott pénzügyintézet a befektetési jegyekkel kapcsolatos szolgáltatásokra különböző díjakat, jutalékokat számíthat fel, például értékpapírszámla vezetésével kapcsolatos díjak és jutalékok, értékpapír transzfer díja, átutalási díj, készpénzfelvételi díj, stb. Ezen díjak az

adott pénzügyi díjszabályzata által meghatározottak, az Alapkezelő erre vonatkozó információval nem rendelkezik.

A 14/2015 (V.13.) MNB rendelet rendelkezéseiből esetlegesen felmerülő díjakat az Alapkezelő nem hárítja tovább az Alapra vagy azok befektetőire.

38. Ha a befektetési alap eszközeinek legalább 20 százalékát más kollektív befektetési formákba fekteti, a befektetési célként szereplő egyéb kollektív befektetési formákat terhelő alapkezelési díjak legmagasabb mértéke

Befektetőink tudomására hozzuk, hogy az Alap eszközeinek több mint 20 százalékát más befektetési alapokba, kollektív befektetési formákba is fektetheti. Az Alap csak olyan befektetési formákba fektet, ahol a költséghányad 2.5% alatt marad, de mindig törekszik rá, hogy az átlagos díjterhelés ne haladja meg az 1%-ot.

39. A részalapok közötti váltás feltételei és költségei

Nem alkalmazandó.

40. Az adott tárgykörre vonatkozó egyéb információk

A költségek tételesen a féléves és éves jelentésekben felsorolásra kerülnek. Az Alapkezelő a nettó eszközérték megállapításánál minden hosszabb időszakra vonatkozó, előre kalkulálható költséget, a lehetőség szerint időbeli elhatárolással, fokozatosan terhel az adott Alapra. Az Alapkezelő törekszik arra, hogy az éves működési költségek – a befektetési szolgáltatói díjak nélkül – ne haladják meg az adott Alap éves átlagos tőkéjének 2%-át. (A sikerdíj nem tekinthető működési költségnek.)

IX. A befektetési jegyek folyamatos forgalmazása

41. A befektetési jegyek vétele

41.1. A vételi megbízások felvétele, elszámolása, teljesítése, felvételének napon belüli határideje

A folyamatos forgalmazás időszakában a Befektetők a Befektetési jegyeket a Forgalmazóval megkötött, a Befektetési jegyek vételére vonatkozó megbízási szerződés megkötésével szerezhetik meg. A Befektetők megbízásának befogadási határidejére és a Befektető részéről a Forgalmazó felé a vételár rendelkezésre bocsátásának szabályaira, mind a belföldi, mind a külföldi forgalmazás tekintetében a két fél közötti megállapodás irányadó. Az egyes Forgalmazók ügyfélfogadási időpontjai és üzletszabályai eltérőek lehetnek, erről a befektetők az adott Forgalmazónál tájékozódhatnak.

A Forgalmazó az Üzletszabályzatában vételi megbízások esetén minimum összeget határozhat meg, mely minimum összeg Forgalmazónként eltérő mértékű lehet. A Forgalmazó a minimum összeg alatti megbízást nem teljesíti.

41.2. A vételi megbízásokra vonatkozó forgalmazás-elszámolási nap

A forgalmazás-elszámolási nap az a nap, amely napon érvényes nettó eszközérték és egy jegyre jutó nettó eszközérték alapján az adott megbízás elszámolásra kerül, vagyis kiszámításra kerül, hogy az adott befektető hány darab befektetési jegyet kap a vételi megbízása teljesítésekor.

Az Alap minden **magyarországi** munkanapra megállapítja a nettó eszközértéket, ettől csak a törvényben meghatározott esetekben és módon térhet el, vagyis a fenti kivételekkel minden magyarországi munkanap forgalmazási (forgalmazás-elszámolási) nap, mely napokra a befektetők vételi megbízást adhatnak.

A Befektetési Jegyekre vonatkozó vételi megbízások forgalmazási nap, vagyis forgalmazás-elszámolási nap (T nap) 16:00-ig T napi elszámolásúak, ezt követően beérkező megbízások már T+1 napi elszámolásúnak minősülnek. Ez azt jelenti, hogy a fenti határidő előtt érkező megbízások forgalmazás-elszámolási napja T nap, azaz a T napra érvényes árfolyam alapján kerülnek elszámolásra, míg a határidőn túli megbízások T+1 napi forgalmazás-elszámolásúak.

Külföldi forgalmazás esetén is a fentiekben meghatározott forgalmazás-elszámolási napok irányadóak, azaz a fenti határidőnek megfelelően beérkezett megbízások kerülnek elszámolásra.

41.3. A vételi megbízásokra vonatkozó forgalmazás-teljesítési nap

A forgalmazás-teljesítési nap az a nap, amikor a befektető megbízásának értékpapír jóváírása megtörténik és az Alap számláján a vételi megbízás összege jóváírásra kerül. A **vételi megbízások** esetén a Befektetési jegyek forgalmazás-teljesítési napját sorozatonként az alábbi táblázat tartalmazza, a táblázatban szereplő adatok forgalmazási napokra értendők:

Sorozat	Pénz teljesítése	Értékpapír teljesítése
A sorozat	T+2	T+2
B sorozat	T+2	T+2
EI sorozat	T+2	T+2
I sorozat	T+2	T+2
R sorozat	T+2	T+2
P sorozat	T+2	T+2
PI sorozat	T+2	T+2
C sorozat	T+2	T+2
U sorozat	T+2	T+2
UI sorozat	T+2	T+2

Külföldi forgalmazás esetén, egy másik országban forgalmazott sorozat pénz teljesítése az utalási napok eltolódása miatt eltér a fenti táblázatban szereplő értéktől oly módon, hogy az Alap a jegyzési összeget a határon átmenő utalási többlet idővel, 1 nappal később kapja meg. Ily módon az utalás az Alap számlájára érkezés ideje már ilyen esetekben T+3 nap. Továbbá olyan külföldi munkaszüneti nap esetén, ami forgalmazási nap, a külföldi forgalmazás teljesítése a közbeeső külföldi munkaszüneti napok számával későbbre tolódhat.

42. A befektetési jegyek visszaváltása

42.1. Visszaváltási megbízások felvétele, elszámolása, teljesítése, felvételének napon belüli határideje

A folyamatos forgalmazás időszakában a Befektetők a Befektetési jegyeket a Forgalmazóval megkötött, a Befektetési jegyek visszaváltására vonatkozó megbízási szerződés megkötésével válthatják vissza. A Befektetők megbízásának befogadási határideje és a Befektető részéről a Forgalmazó felé a visszaváltandó befektetési jegyek rendelkezésre bocsátásának szabályai, mind a belföldi, mind a külföldi forgalmazás tekintetében a két fél közötti megállapodás irányadó. Az egyes Forgalmazók ügyfélfogadási időpontjai és

üzletszabályzatai eltérőek lehetnek, erről a befektetők az adott Forgalmazónál tájékozódhatnak.

42.2. A visszaváltási megbízásokra vonatkozó forgalmazás-elszámolási nap

A forgalmazás-elszámolási nap az a nap, amely napon érvényes nettó eszközérték és egy jegyre jutó nettó eszközérték alapján az adott megbízás elszámolásra kerül, vagyis kiszámításra kerül, hogy a Befektető mekkora összeget kap a visszaváltási megbízása teljesítésekor.

Az Alap minden **magyarországi** munkanapra megállapítja a nettó eszközértéket, ettől csak a törvényben meghatározott esetekben és módon térhet el, vagyis a fenti kivételekkel minden magyarországi munkanap forgalmazási (forgalmazás-elszámolási) nap, mely napokra a Befektetők visszaváltási megbízást adhatnak.

A Befektetési Jegyekre vonatkozó visszaváltási megbízások forgalmazási nap, vagyis forgalmazás-elszámolási nap (T nap) 16:00-ig, 100 millió forintot elérő vagy meghaladó megbízások esetén T nap 12:00-ig T napi elszámolásúak, ezt követően leadott megbízások már T+1 napi elszámolásúnak minősülnek. Ez azt jelenti, hogy a fenti határidő előtt érkező megbízások forgalmazás-elszámolási napja T nap, azaz a T napra érvényes árfolyam alapján kerülnek elszámolásra, míg a határidőn túli megbízások T+1 napi forgalmazás-elszámolásúak.

Külföldi forgalmazás esetén is a fentiekben meghatározott forgalmazás-elszámolási napok irányadóak, azaz a fenti határidőnek megfelelően beérkezett megbízások kerülnek elszámolásra.

42.3. A visszaváltási megbízásokra vonatkozó forgalmazás-teljesítési nap

A forgalmazás-teljesítési nap az a nap, amikor a befektető megbízásának pénzüsszege jóváírása megtörténik és az Alap számláján a visszaváltott befektetési jegyek jóváírásra kerülnek. A **visszaváltási megbízások** esetén a Befektetési jegyek forgalmazás-teljesítési napját sorozatonként az alábbi táblázat tartalmazza, a táblázatban szereplő adatok forgalmazási napokra értendők:

Sorozat	Pénz teljesítés	Értékpapír teljesítés
A sorozat	T+3	T+3
B sorozat	T+3	T+3
EI sorozat	T+3	T+3
I sorozat	T+3	T+3
R sorozat	T+3	T+3
P sorozat	T+3	T+3
PI sorozat	T+3	T+3
C sorozat	T+3	T+3
U sorozat	T+3	T+3
UI sorozat	T+3	T+3

A *Kbftv. 128. § (1)* pontjában megfogalmazott lehetőség, azaz az illikviddé vált eszközök elkülönítésének lehetőségéről konkrét eszközök esetében dönt az Alapkezelő. A visszaváltani kívánt befektetési jegyek a Befektető részéről a Forgalmazó felé a két fél közötti megállapodás alapján teljesítendő a visszaváltásra vonatkozó határidők betartásának figyelembe vételével. A visszaváltott Befektetési jegyek ellenértékének átvételekor a Forgalmazó érvényes üzletszabályzatában foglalt készpénzfelvételi díj, illetve átutalási díj a Befektetőt terheli.

Külföldi forgalmazás esetén, egy másik országban visszaváltott sorozat pénz teljesítése az utalási napok eltolódása miatt eltér a fenti táblázatban szereplő értéktől oly módon, hogy az Alap a visszaváltás összegét a fenti időpontban indítja a Forgalmazó részére, de a Forgalmazó a határon átmenő utalási többlet idővel, 1 nappal később kapja meg az összeget. Ily módon az utalás a Forgalmazó számlájára érkezés ideje már ilyen

esetekben T+4 nap. Továbbá olyan külföldi munkaszüneti napok esetén, ami forgalmazási nap, a külföldi forgalmazás teljesítése a közbeeső külföldi munkaszüneti napok számával későbbre tolódhat.

43. A befektetési jegyek folyamatos forgalmazásának részletszabályai

Az Alap folyamatos forgalmazása legfeljebb 3 munkanapra szüneteltethető. A szünetelésről az Alapkezelő rendkívüli közzététel útján tájékoztatja a Befektetőket.

Az Alap folyamatos forgalmazását az Alapkezelő, illetve a Felügyelet a Befektetők érdekében fel is függesztheti. A felfüggesztésről az Alapkezelő rendkívüli közzététel útján haladéktalanul tájékoztatja a Befektetőket és a Felügyeletet.

Az Alapkezelő biztosítja a megadott megbízás visszavonásának lehetőségét a Kbfvt. 108. § (4) pontja szerint, amennyiben a forgalmazás-elszámolási nap, illetve a forgalmazás-teljesítési nap az eladás, illetve a visszaváltás felfüggesztésének vagy szünetelésének napjára esik, a határidő az azt követő első olyan forgalmazás-elszámolási, illetve forgalmazás-teljesítési nap, amikor a megbízás irányának megfelelő forgalmazás felfüggesztése megszűnik.

A folyamatos forgalmazás szüneteltetésére, illetve felfüggesztésére a Kbfvt. szüneteltetésére, illetve felfüggesztésére vonatkozó szabályai rendelkeznek, így különösen a Kbfvt. 76. § (2) bekezdés b) pontja, a 95.§ (2) bekezdése, a 108.§ (1) és (4) bekezdése, valamint a 113-116.§-ok.

43.1. A forgalmazási maximum mértéke

Nem alkalmazandó.

43.2. A forgalmazási maximum elérését követő eljárás, az értékesítés újraindításának pontos feltételei

Nem alkalmazandó.

44. A befektetési jegyek vételi, illetve visszaváltási árának meghatározása

Egy darab Befektetési jegy vételi, illetve visszaváltási ára az egy Befektetési jegyre jutó nettó eszközérték, amely 6 tizedesre kerekítve kerül kiszámításra, minden forgalmazási napra.

44.1. A fenti árak kiszámításának módszere és gyakorisága

A Letétkezelő minden T+1. forgalmazási-elszámolási napon köteles a Alap T. forgalmazási-elszámolási napra érvényes egy Befektetési jegyre jutó Nettó eszközértékét (forgalmazási árfolyamát) kiszámítani.

44.2. A befektetési jegyek vételével, visszaváltásával kapcsolatban felszámított forgalmazási jutalékok maximális mértéke és annak megjelölése, hogy ez - részben vagy egészben - a befektetési alapot vagy a forgalmazót vagy a befektetési alapkezelőt illeti meg

A Forgalmazó az Alap Befektetési jegyeinek folyamatos forgalmazása során az alábbi forgalmazási (vételi/visszaváltási) jutalékokat számíthatja fel. A Forgalmazó által a Befektetők felé felszámított forgalmazási jutalék megfizetése a megbízások teljesítésével esedékes. A Forgalmazó a jutalék összegére minimum díjat is meghatározhat, amelynek értéke HUF devizanemű sorozat esetén nem lehet magasabb, mint 15.000,- Ft; devizás sorozatok esetén a devizanemnek megfelelően 1300 CZK, 50 EUR, 215 PLN, illetve 65 USD.

Vételi jutalék

A vételi jutalék a befektetendő összeg százalékában maximum 5,00%.

Visszaváltási jutalék

A Forgalmazó a Befektetési jegyek visszaváltásakor visszaváltási jutalékot számíthat fel a visszaváltandó összeg százalékában, mely maximum 3,50%.

A Forgalmazó a vételi és a visszaváltási jutalékokat a Díj- és költségtáblázatukban meghatározottak szerint, a Befektető számára a fenti értékeknél kedvezőbben is megállapíthatja. A forgalmazási jutalék a Forgalmazót illeti meg.

Amennyiben a Befektetési Jegy(ek) bármely tulajdonosa a vételi megbízás időpontjától számított 10 forgalmazási napon belül (T+10) ad visszaváltási megbízást ugyanazon befektetési alap befektetési jegyeire, akkor a Forgalmazó a szokásos visszaváltási jutalékon felül 2% büntető jutalékot számít fel, amely jutalék az Alapot illeti. A büntetőjutalék megállapításához szükséges időintervallumot FIFO elv alapján kell figyelembe venni. Az R sorozat visszaváltása esetén a Forgalmazó nem számít fel büntető jutalékot.

45. Azoknak a szabályozott piacoknak a feltüntetése, ahol a befektetési jegyeket jegyzik, illetve forgalmazzák

Nem alkalmazandó.

46. Azoknak az államoknak (forgalmazási területeknek) a feltüntetése, ahol a befektetési jegyeket forgalmazzák

Magyarország

Az Alap Befektetési jegy sorozatait az Alap passzportálását követően az Európai Unió tagországaiban is forgalmazzák.

47. Az adott tárgykörre vonatkozó egyéb információk

Befektetési jegyek átváltása

A Befektetési jegyek folyamatos forgalmazási időszakában a Befektetőnek lehetősége van arra, hogy meglévő Befektetési jegyét egy másik, azonos devizájú, az Alapkezelő által kezelt nyíltvégű befektetési alap befektetési jegyére átváltssa. Átváltásra csak azon Forgalmazó esetében van lehetőség, amelynek Üzletszabályzata rendelkezik az ilyen típusú ügyletekről. Az átváltani kívánt befektetési jegyek transzferálása illetve zárolása a Befektető részéről a Forgalmazó felé a két fél közötti megállapodás alapján teljesítendő az átváltásra vonatkozó határidők betartásának figyelembe vételével.

A Befektetési Jegyekre vonatkozó átváltási megbízások határideje T nap 16:00, 100 millió forintot elérő vagy meghaladó megbízások esetén T nap 12:00, ezt követően leadott megbízások már T+1 napi megbízásoknak minősülnek. A fenti határidő előtt érkező megbízások forgalmazás-elszámolási napja T nap, a határidőn túli megbízások T+1 napi forgalmazás-elszámolásúak. Az alapkezelő egyedi mérlegelési joga, hogy az egyes alapok likviditási helyzetétől függően a határidőket követően érkezett megbízásokat T napi forgalmazás-elszámolási nappal elfogadja. A Forgalmazó Üzletszabályzatában a fenti határidőknél előbb is lezárhatják a T napi megbízások felvételének határidejét.

A Befektetők által a megbízás napján (T nap) visszavonhatatlan formában adott átváltási megbízásokat a Forgalmazó a T napra érvényes, egy Befektetési jegyre jutó nettó eszközérték alapján teljesíti. Egy darab Befektetési jegy átváltási ára az egy Befektetési jegyre jutó nettó eszközérték, amely 6 tizedesre kerekítve kerül kiszámításra, minden forgalmazási napra.

A Forgalmazó az Üzletszabályzatában átváltási megbízások esetén minimum összeget határozhat meg, mely minimum összeg Forgalmazónként eltérő mértékű lehet. A Forgalmazó a minimum összeg alatti megbízást nem teljesíti.

Az **átváltási megbízás** esetén a Befektető az átváltandó Befektetési jegyeket az átváltás céljából megjelölt Befektetési Jegyekre váltja át, pénzteljesítés nélkül. A Befektetési jegyek forgalmazás-teljesítési napját az átváltandó Befektetési jegyek visszaváltására érvényes forgalmazás-teljesítési nap határozza meg, amelyet a VIG Felőrkvő Piaci ESG Részvény Alap sorozataira az alábbi táblázat tartalmaz, a táblázatban szereplő adatok forgalmazási napokra értendők.

Sorozat	Értékpapírok teljesítése
A sorozat	T+3
B sorozat	T+3
EI sorozat	T+3
I sorozat	T+3
R sorozat	T+3
P sorozat	T+3
PI sorozat	T+3
C sorozat	T+3
U sorozat	T+3
UI sorozat	T+3

A Forgalmazó az Alap Befektetési jegyeinek folyamatos forgalmazása során az alábbi átváltási jutalékot számíthatja fel. A Forgalmazó által a Befektetők felé felszámított átváltási jutalék megfizetése a megbízások teljesítésével esedékes. A Forgalmazó a jutalék összegére minimum értéket is meghatározhat, amelynek értéke HUF devizanemű sorozat esetén nem lehet magasabb, mint 15.000,- Ft; devizás sorozatok esetén a devizanemnek megfelelően 1300 CZK, 50 EUR, 215 PLN, illetve 65 USD.

Külföldi forgalmazás esetén az átváltás teljesítési napjai nem térnek el a táblázatban szereplő napoktól.

Átváltási jutalék

A Forgalmazó a Befektetési jegyek átváltásakor átváltási jutalékot számíthat fel az átváltandó összeg százalékában, maximum 3,50%-ot.

A Forgalmazó az átváltási jutalékot a Díj- és költségtáblázatában meghatározottak szerint, a Befektető számára a fenti értékeknél kedvezőbben is megállapíthatja. A forgalmazási jutalék a Forgalmazót illeti meg.

Amennyiben a Befektetési Jegy(ek) bármely tulajdonosa a vételi vagy átváltási megbízás időpontjától számított 10 forgalmazási napon belül (T+10) ad visszaváltási vagy átváltási megbízást ugyanazon befektetési alap befektetési jegyeire, akkor a Forgalmazó a szokásos visszaváltási, átváltási jutalékon felül 2% büntető jutalékot számít fel, amely jutalék az Alapot illeti. A büntetőjutalék megállapításához szükséges időintervallumot FIFO elv alapján kell figyelembe venni. Az R sorozat visszaváltása esetén a Forgalmazó nem számít fel büntető jutalékot.

X. A befektetési alapra vonatkozó további információ

48. Befektetési alap múltbeli teljesítménye - az ilyen információ szerepelhet a kezelési szabályzatban vagy ahhoz csatolható

Az Alap múltbeli teljesítménye nem nyújt garanciát a jövőbeli hozamok nagyságára. Az Alap és a referenciaindex éves hozamát sorozatonként a 1. melléklet tartalmazza.

49. Amennyiben az adott alap esetében mód van a befektetési jegyek bevonására, ennek feltételei
Nem alkalmazandó.

50. A befektetési alap megszűnését kiváltó körülmények, a megszűnés hatása a befektetők jogaira
Az Alap megszűnésére, az Alap eszközeinek értékesítésére és a vagyon kifizetésére vonatkozó szabályokat a Kbtv. 75.-79.§ tartalmazza.

51. Minden olyan további információ, amely alapján a befektetők kellő tájékozottsággal tudnak határozni a felkínált befektetési lehetőségről

Az Alapkezelő az Alap vonatkozásában az „értékpapír-finanszírozási ügyletek és az újrafelhasználás átláthatóságáról, valamint a 648/2012/EU rendelet módosításáról szóló 2015. november 25-i 2015/2365 európai parlamenti és a tanácsi rendelet” előírásai alapján az alábbi információkat szolgáltatja:

Az alkalmazott értékpapír-finanszírozási ügyletek és teljeshozam-csereügyletek általános ismertetése és használatuk indoklása	Az Alap teljeshozam-csereügyleteket nem köt. Az Alap által alkalmazott értékpapír-finanszírozási ügyletek (repó és fordított repó ügyletek, valamint értékpapír kölcsönügyletek) általános ismertetése a Kezelési Szabályzat 14., 15. és 24. pontjában található. Ezen ügyletek megkötésének indoka a befektetési politikában foglaltaknak való megfelelés.
Az értékpapír-finanszírozási ügyletek és teljeshozam-csereügyletek egyes típusaival kapcsolatban szolgáltatandó összesített adatok	
Az ügyletekhez felhasználható eszköztípusok	Állampapírok; szabályozott piacra/tőzsdére bevezetett részvények
Az ügyletekhez felhasználható eszközöknek az alap kezelt eszközállományához viszonyított maximális aránya	100%
Az egyes ügyletekhez felhasználható eszközöknek az alap kezelt eszközállományához viszonyított várható aránya	0-100%
A szerződő felek kiválasztásának kritériumai (ideértve a jogi státust, a származási országot és a minimális hitelminősítést).	A szerződő felekre vonatkozó kritériumokat az Alapkezelő belső szabályzataiban rögzíti. A szerződő felek jellemzően EU vagy OECD országokban székhellyel rendelkező, prudenciális felügyelet hatálya alá tartozó hitelintézetek és egyéb pénzügyi intézmények. Az Alapkezelő a befektetésre ajánlott

	hitelminősítésű szerződő felekkel magasabb összegben, míg a befektetésre nem ajánlott kategóriába tartozókkal alacsonyabb összegben köthet ügyletet.
Elfogadható biztosítékok: az elfogadható biztosítékok ismertetése, tekintettel az eszköztípusokra, kibocsátóra, lejáratra, likviditásra, valamint a biztosítékok diverzifikációjára vonatkozó és a korrelációs szabályokra.	Az elfogadható biztosítékokra vonatkozó kritériumokat az Alapkezelő belső szabályzataiban rögzíti. Az Alap által alkalmazott repó ügylet esetén a biztosíték jellemzően éven belüli lejáratú magyar állampapír, az ügylet futamideje jellemzően 1-3 nap. Az Alap által alkalmazott kölcsönügyletek ismertetése a Kezelési Szabályzat 15. pontjában található.
A biztosítékok értékelése: az alkalmazott biztosítékértékelési módszertan ismertetése és alkalmazásának indoklása, továbbá arra vonatkozó tájékoztatás, hogy sor kerül-e napi piaci értéken való értékelésre és napi változó letét alkalmazására.	A biztosítékok értékelés napi szinten zajlik az Alap kezelési szabályzatában részletezett értékelési módszertannak megfelelően. Napi változó letét alkalmazására a 15. pontban részletezettek alapján kerül sor.
Kockázatkezelés: az értékpapír-finanszírozási ügyletekhez, a teljeshozam-csereügyletekhez és a biztosítékkezeléshez kapcsolódó kockázatok, például működési, likviditási, partner-, letétkezelési és jogi kockázat, valamint adott esetben a biztosíték újrafelhasználásából származó kockázat ismertetése.	A szerződő fél nemteljesítése esetén partnerkockázat merül fel, amelyet az Alapkezelő a belső szabályzataiban rögzített, hitelminősítéshez kötött partnerlimiteken keresztül korlátoz. A biztosítékok nyújtásával kapcsolatosan hitelkockázat és likviditási kockázat merül fel, melyeket a biztosítékok körének állampapírra történő szűkítésével korlátoz az Alapkezelő. A kapott biztosítékokat az Alap nem használja fel újra.
Annak részletezése, hogy milyen módon történik az értékpapír-finanszírozási ügyletekhez és teljeshozam-csereügyletekhez felhasznált eszközök és a kapott biztosítékok letéti őrzése (például az alap letétkezelőjénél).	Az értékpapír-finanszírozási ügyletekhez felhasznált eszközök és a kapott biztosítékok letéti őrzése az alap letétkezelőjénél történik.
A biztosíték újrafelhasználására vonatkozó esetleges (szabályozásból eredő vagy önként vállalt) korlátozások részletezése.	Nem alkalmazandó

<p>Az értékpapír-finanszírozási ügyletekből és teljeshozam-csereügyletekből származó hozam megosztására vonatkozó stratégia: az értékpapír-finanszírozási ügyletekkel és teljeshozam-csereügyletekkel elért és a kollektív befektetési formához visszakerülő bevétel, valamint az alapkezelőnél, illetve a harmadik feleknél (pl. a kölcsönnyújtó ügynöknél) felmerülő költségek és díjak leírása. A tájékoztatóban vagy a befektetők számára nyújtott tájékoztatásban fel kell tüntetni az alapkezelő és e felek közötti kapcsolat jellegét is.</p>	<p>Az értékpapír-finanszírozási ügyletekből származó bevételek (hozam, díj, kamat) és kiadások, költségek teljes egészében az alapnál merülnek fel, azok nem kerülnek megosztásra harmadik féllel.</p>
---	--

A 205/2023. (V. 31.) Korm. Rendelet a szociális hozzájárulási adóról szóló 2018. évi LII. törvény veszélyhelyzet ideje alatt történő eltérő alkalmazásáról című rendelet értelmében a természetes személyt szociális hozzájárulási adó fizetési kötelezettség terheli a személyi jövedelemadóról szóló 1995. évi CXVII. törvény 65. §-a szerinti kamatjövedelmének a kamatjövedelmet terhelő személyi jövedelemadó alapjaként figyelembe vett összege után.

Az Alapkezelő az Európai Parlament és a Tanács (EU) 2019/2088 számú, a pénzügyi szolgáltatási ágazatban a fenntarthatósággal kapcsolatos közzétételekről szóló rendelet 7. cikk (1) bekezdése alapján az alábbi tájékoztatást adja:

Az Alap befektetéseinek értékére vonatkozóan relevánsnak tekinti a fenntarthatósági kockázatokat. Ennek értelmében, a fenntarthatósági kockázat szempontjából kiemelt fontosságú a fenntarthatósági tényezőkre gyakorolt főbb káros hatások (Principal Adverse Impact – PAI) figyelembe vétele is.

Az Alapkezelő jelen Alap tekintetében figyelembe veszi a befektetési döntéseinek a fenntarthatósági tényezőkre gyakorolt káros hatását, ezek a főbb káros hatás indikátorokkal mérhetők. Az Alap kezelése során az Alapkezelő a főbb káros hatás indikátorokat közvetetten – az ún. ESG ratingen keresztül – integrálja befektetési döntéseibe, azokat kockázati tényezőként értékelve.

Az egyes PAI indikátorok értelmezéséhez szükséges a megfelelő kontextusba helyezésük, és a releváns mérőszámok figyelembevétele, melyek iparáganként eltérőek lehetnek. Ezért a fontosabb káros hatások mérését további környezeti, társadalmi és vállalatirányítási faktorok bevonásával együttesen és súlyozva veszi figyelembe az MSCI ESG módszertana, mely ezeket az adatokat az ESG rating-jébe tömöríti. Az Alap kezelése során az Alapkezelő a kizárási elvek betartása mellett, az MSCI ESG rating-et veszi figyelembe.

A fenntarthatósági tényezőkre gyakorolt főbb káros hatások figyelembe vétele két szinten épül be a befektetési gyakorlatba:

1. **Kizárási lista:** Az Alap betartja az Alapkezelő által meghatározott kizárási listát. Ennek értelmében az Alap nem fektet be súlyosan károsító iparágakba, melyek negatívan értékelhető PAI indikátorokkal rendelkeznek. Ide tartoznak a jelentősebb fűtőszén kitermeléssel rendelkező vállalatok, vitatott fegyverek gyártásával és értékesítésével foglalkozó vállalatok, továbbá a

dohányipari cégek és az ENSZ Globális Megállapodását (*UN Global Compact*) súlyosan sértő vállalatok. A kizárást eredményező tiltott iparágakba való kitétségek küszöbértékeit az Alapkezelő kizárási elvei írják elő, melyet a Felelős Befektetési és Fenntarthatósági politikájában részletez. Az állami kibocsátók tekintetében az ENSZ Globális Megállapodást sértő országok államkötvényei sorolhatók a kizárási politikában foglalt kibocsátók közé.

A kizárási lista alkalmazása biztosítja, hogy a befektetési döntéshozatal során az alábbi PAI indikátorokat figyelembe vegye az Alapkezelő:

- Éghajlat-politikai és egyéb környezeti mutatókon belül:
 - PAI 4. A fosszilis tüzelőanyagok ágazatában működő vállalkozásoknak való kitétség
 - A társadalmi és munkavállalói kérdésekre, az emberi jogok tiszteletben tartására, a korrupció elleni küzdelemre és a vesztegetés elleni küzdelemre vonatkozó mutatókon belül:
 - PAI 10. Az ENSZ Globális Megállapodása elveinek és a Gazdasági Együttműködési és Fejlesztési Szervezet (OECD) multinacionális vállalkozásokra vonatkozó irányelveinek megsértése
 - PAI 14. Vitatott fegyvereknek (gyalogsági aknáknak, kazettás lőszereknek, vegyi fegyvereknek és biológiai fegyvereknek) való kitétség.
2. **PAI indikátorok figyelembe vétele az ESG adatokon keresztül:** Az ESG elemzéshez és teljesítmény értékeléshez nemzetközi beágyazottságú adatszolgáltatókra támaszkodunk, és alkalmazzuk az általuk használt ESG minősítési módszertant. Az adatszolgáltatók közül az Alapkezelő az MSCI ESG-besorolását veszi alapul, amely helyettesíthető egy hasonló nemzetközi beágyazottságú szolgáltatóval is. **Fenntarthatósági szempontok mérése:** Az ESG-kritériumok környezeti, társadalmi és vállalatiirányítási szempontokat foglalnak magukban, amelyek együttesen feltételei a fenntartható vállalati működésnek. Megközelítésünkben a kettős lényegességet (*dual materiality*) tekintjük fontosnak, amely a vállalati működés környezetre és társadalomra mért materiális hatását, valamint az ESG-kockázat vállalati értékre mért szintén materiálisnak ítélt hatását veszi figyelembe. Ezen ESG-faktorok tartalmazzák az RTS-ben előírt kötelező PAI indikátorokat, valamint további iparág specifikus szempontokat. Ezen mérések az MSCI módszertanának alapvető elemei, melyek átfogó mérőszáma az *ESG rating*.

Az Alapkezelő a vonatkozó jogszabályi előírásokkal összhangban a PAI mutatók alakulásáról tájékoztatást nyújt az időszakos jelentésében.

A fenntarthatósági tényezőkre gyakorolt főbb káros hatások figyelembe vételének módját és a figyelembe vett mutatókat az Alapkezelő Felelős Befektetési és Fenntarthatósági Politikájában határozza meg. Ennek fontosabb elemeit a honlapján teszi közzé, az alkalmazott átvilágítási és szerepvállalási politikával együttesen az alábbi linken: <https://www.vigam.hu/fenntarthatosag/>

A fenntarthatósági tényezőkre gyakorolt főbb káros hatások alakulásáról szóló tájékoztatás az Alapkezelő honlapján érhető el minden év június 30. napjáig, az előző naptári évre vonatkozóan: <https://www.vigam.hu/>

Az Alapkezelő a fenntartható befektetések előmozdítását célzó keret létrehozásáról, valamint az (EU) 2019/2088 rendelet módosításáról szóló EURÓPAI PARLAMENTI ÉS A TANÁCSI (EU) 2020/852 RENDELET 7. cikke alapján az alábbi tájékoztatást adja:

Az Alap befektetési jelenleg nem veszik figyelembe az Európai Unió által meghatározott, a környezeti szempontból fenntartható gazdasági tevékenységekre vonatkozó kritériumokat.

XI. Közreműködő szervezetekre vonatkozó alapinformációk

52. A befektetési alapkezelőre vonatkozó alapinformációk (cégnév, cégforma, cégjegyzékszám)

Az Alapkezelő neve: VIG Befektetési Alapkezelő Magyarország Zrt.

Cégbejegyzés száma 01-10-044261

53. A letétkezelőre vonatkozó alapinformációk (cégnév, cégforma, cégjegyzékszám), feladatai

Letétkezelő neve: UniCredit Bank Hungary Zrt.

Cégbejegyzés száma: 01-10-041348

A Letétkezelő a Kbtv-ben, így különösen a 62-63§, 75§ (5), 79§ (3), 124-126§bekezdésben meghatározott feladatokat látja el.

A Letétkezelő szerződésben vállalt kötelezettségei az alábbiak:

- a) gondoskodik az Alap pénzmozgásainak megfelelő nyomon követéséről és arról, hogy az Alap kollektív befektetési értékpapírjainak jegyzése során a befektetők által vagy nevükben történt befizetések beérkezzenek;
- b) biztosítja, hogy az Alap készpénzállománya az Alap nevére nyitott, a jogszabályokban meghatározott intézménnyel megegyező természetű, az uniós joggal egyenértékű prudenciális szabályozás és felügyelet alá eső intézménynél vezetett számlán legyen könyvelve;
- c) ellátja a letétbe helyezett pénzügyi eszközök, illetve a pénzügyi eszközökből származó jog fennállását igazoló dokumentumok letéti őrzését és letétkezelését
- d) vezeti az Alap értékpapírjainak nyilvántartására szolgáló számlát, az értékpapírszámlát, a fizetési számlát, az ügyfélszámlát;
- e) a rendelkezésre bocsátott tájékoztatás vagy dokumentumok, illetve a rendelkezésre álló külső bizonyítékok alapján minden egyéb eszköz tekintetében meggyőződik arról, hogy a szóban forgó eszközök az Alap tulajdonát képezik-e, és naprakész nyilvántartást vezet azokról az eszközökről, amelyek megállapítása szerint az Alap tulajdonát képezik;
- f) végrehajtja az Alapkezelőnek az Alap pénzügyi eszközeire vonatkozó utasításait, kivéve, ha azok ellentétben állnak valamely jogszabály rendelkezésével vagy az Alap kezelési szabályzatával;
- g) elvégzi az eszközök és kötelezettségek értékelését, és meghatározza az Alap összesített és az egy kollektív befektetési értékpapírra jutó nettó eszközértékét;
- h) ellenőrzi, hogy az Alap megfelel-e a jogszabályokban és a befektetési alap kezelési szabályzatában foglalt befektetési szabályoknak;
- i) ellenőrzi, hogy a kollektív befektetési értékpapírok értékesítése, visszaváltása vagy érvénytelenítése a jogszabályokkal és az Alap kezelési szabályzatával összhangban történik-e;

- j) biztosítja, hogy az Alap eszközeit érintő ügyletekből, valamint a kollektív befektetési értékpapírok forgalmazásából származó valamennyi ellenszolgáltatás a szokásos piaci gyakorlatnak megfelelő határidőn belül az Alaphoz kerüljön;
- k) ellenőrzi, hogy az Alap a bevételét a jogszabályokkal és az Alap szabályzatával összhangban használja-e fel.

54. A könyvvizsgálóra vonatkozó alapinformációk (cégnév, cégforma, cégjegyzékszám), feladatai

Könyvvizsgáló neve: KPMG Hungária Kft. Cégbejegyzés száma: 01-09-063183

A Könyvvizsgáló a Kbtv-ben, így különösen a 135.§ (1) bekezdésben meghatározott feladatokat látja el.
A Könyvvizsgáló feladatai:

- az Alap éves jelentésében közölt számvetési információk felülvizsgálata;
- annak figyelemmel kísérése és ellenőrzése, hogy az Alapkezelő az Alapot a törvényeknek megfelelően kezeli;
- a Kbtv.-ben meghatározott esetekben a Felügyelet tájékoztatása a fenti ellenőrzés eredményeiről.

55. Az olyan tanácsadóra vonatkozó alapinformációk (cégnév, cégforma, cégjegyzékszám), amelynek díjazása a befektetési alap eszközeiből történik

Nem alkalmazandó.

56. A forgalmazóra vonatkozó alapinformációk (cégnév, cégforma, cégjegyzékszám), feladatai

VIG Befektetési Alapkezelő Magyarország Zrt.

Cégbejegyzés száma 01-10-044261

Forgalmazó neve: CIB Bank Zrt.

Cégbejegyzés száma 01-10-041004

Forgalmazó neve: Concorde Értékpapír Zrt.

Cégbejegyzés száma 01-10-043521

Forgalmazó neve: Conseq Investment Management, a. s.

Cégbejegyzés száma B 7153

Forgalmazó neve: Equilor Befektetési Zrt.

Cégbejegyzés száma 01-10-041431

Forgalmazó neve: ERSTE Befektetési Zrt.

Cégbejegyzés száma 01-10-041373

Forgalmazó neve: OTP Bank Nyrt.

Cégbejegyzés száma 01-10-045585

Forgalmazó neve: Raiffeisen Bank Zrt.

Cégbejegyzés száma 01-10-04104

Forgalmazó neve: SPB Befektetési Zrt.

Cégbejegyzés száma 01-10-044420

Forgalmazó neve: MTB Magyar Takarékszövetkezeti Bank Zrt.

Cégbejegyzés száma 01-10-041206

Forgalmazó neve: UniCredit Bank Hungary Zrt.

Cégbejegyzés száma 01-10-041348

Forgalmazó neve: Erste Group Bank AG

Cégbejegyzés száma FN 33209m

A Forgalmazó a Kbtv-ben meghatározott feladatokat látja el, azaz a 106-108.§-ban foglaltakat.

A Forgalmazó feladatai:

- Közreműködik a nyíltvégű befektetési jegyek folyamatos forgalmazásában, illetve adott esetben a befektetési jegyek elsődleges forgalombahozatalában (jegyzési eljárás lebonyolítása).
- Honlapján folyamatosan elérhetővé teszi az Alap Kbtv. által meghatározott hatályos dokumentumait, az Alap rendszeres tájékoztatásait és rendkívüli közzétételeit, valamint azok egy példányát kérésre díjmentesen átadja a Befektetőnek.

57. Az ingatlanértékelőre vonatkozó alapinformációk (cégnév, cégforma, cégjegyzékszám)

Nem alkalmazandó.

58. A prime brókerre vonatkozó információk

58.1. A prime bróker neve

Nem alkalmazandó.

58.2. Az ABA prime brókerrel kötött megállapodása lényegi elemeinek, a felmerülő összeférhetlenségek kezelésének leírása

Nem alkalmazandó.

58.3. A letétkezelővel kötött esetleges megállapodás azon elemének leírása, amely az ABA eszközei átruházásának és újrafelhasználásnak lehetőségére vonatkozik, továbbá a prime brókerre esetlegesen átruházott felelősségre vonatkozó információ leírása

Nem alkalmazandó.

59. Harmadik személyre kiszervezett tevékenységek leírása, az esetleges összeférhetlenségek bemutatása

Kiszervezett tevékenységek:

Kiszervezett tevékenységet végző intézmény neve: Monolith Systemhouse International s.r.o ill. Monolith Rendszerház Informatikai Kft.

Kiszervezett tevékenységet végző intézmény székhelye: 1054 Budapest, Báthory utca 20. 3. em. 4. ajtó

Kiszervezett tevékenység: Rendszertámogatás és fejlesztés

Kiszervezett tevékenységet végző intézmény neve: AEGON Magyarország Általános Biztosító Zrt.

Kiszervezett tevékenységet végző intézmény székhelye: 1091 Budapest, Üllői út 1.

Kiszervezett tevékenység: IT Service Level Agreement és Együttműködési megállapodás (Service Level Agreement – Püszámvitel, kockázatkezelés, HR, jog, adó, gépjármű)

Kiszervezett tevékenységet végző intézmény neve: Alapkezelő Rendszer Kft.

Kiszervezett tevékenységet végző intézmény székhelye: 9464 Und, Fülesei utca 11.

Kiszervezett tevékenység: ANYR rendszer support és fejlesztés

Kiszervezett tevékenységet végző intézmény neve: Autsoft Zrt.-

Kiszervezett tevékenységet végző intézmény székhelye: 1117 Budapest, Gábor Dénes utca 4. Infopark „C” épület)

Kiszervezett tevékenység: Online rendszertámogatás és fejlesztés

60. ÁÉKBV esetén a letétkezelő kötelezettségeinek leírása, az esetleges összeférhetlenségek ismertetése, a letétkezelő által kiszervezett feladatok leírása, valamint nyilatkozat arra vonatkozóan, hogy kérelemre az ÁÉKBV-alapkezelő a befektetők rendelkezésre bocsátja az 53. pontban valamint az e pontban részletezett információkat.

A letétkezelő tevékenysége során tisztességesen, magas szakmai színvonalon, függetlenül és az Alap, valamint az Alap befektetőinek érdekeit szem előtt tartva jár el. A letétkezelő kötelezettségeinek leírását jelen Kezelési szabályzat 53. pontja tartalmazza. A letétkezelő nem végezhet olyan tevékenységeket az Alap részére, amelyek az Alap, annak befektetői, az Alapkezelő vagy saját maga között összeférhetlenséget okozhatnak, kivéve, ha a letétkezelő letétkezelői tevékenységét egyéb esetlegesen összeférhetetlen tevékenységeitől működési és hierarchikus szempontból elválasztja, és az esetleges összeférhetlenségeket feltárja, kezeli, nyomon követi és az Alap befektetői előtt nyilvánosságra hozza.

A letétkezelő a letétkezelési szerződés alapján a Kbfv-ben meghatározott feltételek teljesülése esetén egyes feladatait harmadik felekre szervezheti ki. A Letétkezelő felelősségét nem befolyásolja az a tény, hogy az Alap eszközeit érintő egyes letétkezelési funkciókat harmadik félre ruházta át.

Jelen kezelési szabályzat 53. és 60. pontjában, valamint az Alap tájékoztatójának 8. pontjában részletezett információkat az Alapkezelő a kezelési szabályzat és a tájékoztató közzétételével bocsátja a befektetők rendelkezésére.

1. melléklet

Az Alap referenciamutatója 2023.09.28. dátumot megelőzően a 100% MSCI Emerging Markets ESG FOCUS Net Total Return USD Index (Bloomberg ticker: M1CXBLX Index) volt, e dátumot követően az Alap sorozatainak referenciamutatója a : 70% MSCI Emerging Markets ex China Net Return USD Index (Bloomberg ticker: M1CXBRV Index) + 30% MSCI World with EM Exposure Net Total Return Index (Bloomberg ticker: M1WO0EXE Index).

Az Alap múltbeli teljesítménye nem nyújt garanciát a jövőbeli hozamok nagyságára. Az Alap és a referenciaindex éves hozamát sorozatonként az alábbi melléklet tartalmazza.

Az Alap befektetési politikája 2020.02.28-án jelentősen megváltozott, ezen időpont előtti teljesítmény nem mérhető.

A C sorozat céldevizával szembeni devizakockázatának fedezése 2022. 5. 18-án került bevezetésre, így ezen időpont előtti teljesítmény nem mérhető.

Az „EI” és „UI” sorozatok esetén még nem áll rendelkezésre egy teljes naptári évre vonatkozó teljesítményadat, így Tisztelt Befektetőink számára a múltbeli teljesítményről nem tudunk hasznos tájékoztatást nyújtani.

	VIG Felőrekvő Piaci ESG Alap A sorozat (HUF)	Benchmark hozama	VIG Felőrekvő Piaci ESG Alap B sorozat (EUR)	Benchmark hozama	VIG Felőrekvő Piaci ESG Alap C sorozat (CZK)	Benchmark hozama	VIG Felőrekvő Piaci ESG Alap I sorozat (HUF)	Benchmark hozama
2009	26.50%	25.99%	23.67%	23.17%	na	na	na	na
2010	29.75%	33.22%	26.07%	29.44%	na	na	na	na
2011	-6.33%	-7.06%	-16.08%	-16.74%	na	na	na	na
2012	7.61%	9.54%	14.96%	17.00%	na	na	na	na
2013	-1.18%	-0.69%	-3.06%	-2.57%	na	na	na	na
2014	24.30%	24.12%	17.18%	17.03%	na	na	na	na
2015	-0.31%	0.23%	0.27%	0.80%	na	na	na	na
2016	4.46%	5.03%	5.17%	5.74%	na	na	na	na
2017	17.45%	19.66%	17.78%	20.00%	na	na	na	na
2018	-6.84%	-7.93%	-10.12%	-11.18%	na	na	na	na
2019	17,07%	20,43%	13,91%	17,14%	na	na	na	na
2020	19,21%	20,53%	7,83%	9,11%	na	na	na	na
2021	5,43%	6,36%	4,32%	5,24%	-1,45%	-0,59%	6,72%	6,36%
2022	-13,58%	na	-20,33%	na	-19,17%	na	-12,53%	na

	VIG Felőrekvő Piaci ESG Alap PI sorozat (PLN)	Benchmark hozama	VIG Felőrekvő Piaci ESG Alap P sorozat (PLN)	Benchmark hozama	VIG Felőrekvő Piaci ESG Alap R sorozat (HUF)	Benchmark hozama	VIG Felőrekvő Piaci ESG Alap U sorozat (USD)	Benchmark hozama
2021	5,47%	5,02%	4,11%	5,02%	6,74%	6,36%	-3,81%	2,90%

2022	-17,73%	na	-18,70%	na	-12,40%	na	-25,10%	na
-------------	---------	----	---------	----	---------	----	---------	----

Az (EU) 2019/2088 rendelet 8. cikkének (1), (2) és (2a) bekezdésében, valamint az (EU) 2020/852 rendelet 6. cikkének első bekezdésében említett, pénzügyi termékekre vonatkozó, szerződéskötés előtti közzététel mintadokumentuma

Fenntartható

befektetés: olyan gazdasági tevékenységbe történő befektetés, amely hozzájárul valamely környezeti vagy társadalmi célkitűzéshez, feltéve, hogy a befektetés nem károsít jelentős mértékben egyetlen környezeti vagy társadalmi célkitűzést sem, és ha a befektetés befogadó vállalkozások helyes a helyes vállalatirányítási gyakorlatot követnek.

Az **uniós taxonómia** az (EU) 2020/852 rendeletben meghatározott osztályozási rendszer, amely meghatározza a **környezeti szempontból fenntartható gazdasági tevékenységek** jegyzékét. Az említett rendelet nem határozza meg a társadalmi szempontból fenntartható gazdasági tevékenységek listáját. A környezeti célkitűzéssel rendelkező befektetések vagy megfelelnek a taxonómiának vagy nem.

Termék elnevezése: VIG Feltörekvő Piaci ESG Részvény Befektetési Alap

Jogalany-azonosító: 213800LW77BDJXG1VP14

Környezeti és/vagy társadalmi jellemzők

Rendelkezik ez a pénzügyi termék fenntartható befektetési célkitűzéssel?

Igen

Nem

A környezeti célkitűzéssel rendelkező fenntartható befektetések minimális aránya:
___%

az uniós taxonómia szerint környezeti szempontból fenntarthatónak minősülő gazdasági tevékenységekbe

az uniós taxonómia szerint környezeti szempontból fenntarthatónak nem minősülő gazdasági tevékenységekbe

A társadalmi célkitűzéssel rendelkező fenntartható befektetések minimális aránya:
___%

Környezeti/társadalmi (K/T) jellemzőket mozdít elő, és bár nem rendelkezik fenntartható befektetési célkitűzéssel, a befektetések legalább ___%-a olyan fenntartható befektetésekre történik

az uniós taxonómia szerint környezeti szempontból fenntarthatónak minősülő gazdasági tevékenységekbe, amelyek környezeti célkitűzéssel rendelkeznek

az uniós taxonómia szerint környezeti szempontból fenntarthatónak nem minősülő gazdasági tevékenységekbe, amelyek környezeti célkitűzéssel rendelkeznek

amelyek társadalmi célkitűzéssel rendelkeznek

Környezeti/társadalmi jellemzőket mozdít elő, de nem eszközöl fenntartható befektetéseket



Milyen környezeti és/vagy társadalmi jellemzőket mozdít elő a pénzügyi termék?

Az Alap széleskörűen célozza meg a környezeti és társadalmi szempontok előmozdítását, ahogy az Alap referenciaindexre is teszi. A környezeti jellemzők esetében többek között az éghajlatváltozást, a klímavédelmet, a biológiai sokféleség megőrzését és óvását, a tiszta víz védelmét, valamint a veszélyes hulladék elkerülését jelenti.

A társadalmi jellemzők esetén az ENSZ globális megállapodás alapelveinek betartását jelenti, mely kiterjed például az emberi jogok védelmére, és a társadalmi egyenlőségre való törekvése.

Milyen fenntarthatósági mutatókat alkalmaznak annak mérésére, hogy mennyire sikerül elérni a pénzügyi termék által előmozdított egyes környezeti és társadalmi jellemzőket?

Az Alap SFDR 8-as cikk szerinti Alap, így nincs fenntarthatósági célja.

Az Alap a következő mutatókat alkalmazza a környezeti és társadalmi jellemzők előmozdítására:

Iparági valamint értékrend alapú kizárási elvek mentén létrehozott mutatók: Az Alap által alkalmazott kizárási mutatók szerint a portfólió nem fektet olyan vállalatokba és kibocsátókba, amelyek jelentős mértékben ki vannak téve bizonyos tevékenységeknek, amelyek károsnak tekinthetők a környezetre vagy a társadalom egészére nézve, ezen kívül olyan vállalatokba sem fektet, melyek tevékenysége a nemzetközi normák szerint károsnak minősül, például az ENSZ Globális Megállapodás elveinek be nem tartása, vitatott fegyverek, fűtőszénesez kiterjesztéssel rendelkező vállalatok, valamint a dohányiparban érintett cégek.

A kizárás alapjául szolgáló mutatókat az Alapkezelő Fenntarthatósági Politikája írja le.

ESG rating: Általánosságban a környezeti és társadalmi jellemzőket az összesített ESG-mutatóval mérjük. Az MSCI ESG szolgáltató értékelését használjuk, melynek módszertana a környezeti, társadalmi és vállalatirányítási faktorokat együttesen, és súlyozva veszi figyelembe. Megközelítésükben iparáganként eltérő súlyozással veszik számításba a különböző környezeti és társadalmi jellemzőket. Az értékelés skálája: AAA, AA, (vezetők), A, BBB, BB (átlagos) valamint B és CCC (lemaradók). Az Alap nem

fektet CCC besorolású vállalatba, és törekszik a magasabb összesített ESG-mutató elérésére, de legalább A besorolást elérni negyedéves átlagban az Alap szintjén.

- **Melyek a pénzügyi termék által részben megvalósítani kívánt fenntartható befektetések célkitűzései, és hogyan járul hozzá a fenntartható befektetés ezekhez a célkitűzésekhez?**
- **A pénzügyi termék által részben megvalósítani kívánt fenntartható befektetések hogyan kerülnek el a jelentős károkozást a környezeti vagy társadalmi szempontból fenntartható befektetési célkitűzések tekintetében?**

A fenntarthatósági mutatók azt mérik, hogy mennyire sikerül elérni a pénzügyi termék által előmozdított környezeti vagy társadalmi jellemzőket.

Az Alapnak ugyan nincs vállalt minimum részaránya fenntartható célkitűzésekkel rendelkező befektetésekből, viszont nem zárja ki, hogy tarthat ilyen eszközöket. Amennyiben ezeket az eszközöket fenntarthatónak minősíti belső módszertana szerint, úgy a taxonómia rendeletben részletezett módon követi a **jelentős károkozás elkerülését (do no significant harm - DNSH)**. Ezen elvek lényege, hogy a környezeti célkitűzések egyikét sem sérti súlyosan, ezáltal biztosítja a jelentős károkozást a környezeti szempontból.

Hogyan vették figyelembe a fenntarthatósági tényezőkre gyakorolt káros hatásokra vonatkozó mutatókat? A főbb káros hatások, rövidítve PAI mutatók figyelembe vétele két lépcsőben történik: 1. a kizárási elveken keresztül történik a PAI mutatók figyelembe vétele, 2. a kötelezően közzéteendő PAI-okat közvetetten az ESG-értékelésen keresztül vesszük figyelembe. Esetenként, ahol az Alapkezelőnek ráhatása lehet a vállalatra és jelentős hozzáadott értékkel tud segíteni a vállalat ESG fejlődésében ott részvényesi szerepvállalás keretében párbeszédet folytat a vállalattal a PAI indikátorai és ESG mutatói javítása érdekében. Az Alapkezelő továbbá közgyűlési szavazással is megerősítheti szerepvállalását.

Hogyan igazodnak a fenntartható befektetések az OECD multinacionális vállalkozásokra vonatkozó irányelveihez és az üzleti vállalkozások emberi jogi felelősségére vonatkozó ENSZ-irányelvekhez? Az Alap ezeket nem veszi figyelembe.

Az uniós taxonómia meghatározza a jelentős károkozás elkerülését célzó elvet, amely szerint a taxonómiához igazodó befektetések nem sérthetik jelentősen az uniós taxonómia célkitűzéseit, és egyedi uniós kritériumok tartoznak hozzá.

A jelentős károkozás elkerülését célzó elv kizárólag a pénzügyi termék alapjául szolgáló azon befektetésekre vonatkozik, amelyek figyelembe veszik a környezeti szempontból fenntartható gazdasági tevékenységekre vonatkozó uniós kritériumokat. Az e pénzügyi termék többi részének alapjául szolgáló befektetések nem veszik figyelembe a környezeti szempontból fenntartható gazdasági tevékenységekre vonatkozó uniós kritériumokat.

A többi fenntartható befektetés sem sértheti jelentősen a környezeti és társadalmi célkitűzéseket.

Figyelembe veszi a pénzügyi termék a fenntarthatósági tényezőkre gyakorolt főbb káros hatásokat?

Igen

A környezeti és társadalmi jellemzők előmozdítására az Alap a következő lépéseket alkalmazza:

Iparági valamint értékrend alapú kizárások: az Alap által alkalmazott kizárási elvek szerint a portfóliót nem fektet olyan vállalatokba és kibocsátókba, amelyek jelentős mértékben ki vannak téve olyan tevékenységeknek, amelyek károsnak tekinthetők a környezetre vagy a társadalom egészére nézve, ezen kívül olyan vállalatokba sem fektet, melyek tevékenysége a nemzetközi normák szerint károsnak minősül.

PAI indikátorok figyelembe vétele az ESG-értékelésen keresztül: A főbb káros hatás indikátorok (PAI) segítségével mérhetők a befektetésekre potenciálisan negatívan ható fenntarthatósági tényezők. Ezen indikátorokat kockázati tényezőként értékelve az úgynevezett ESG-értékelésen keresztül építi be befektetési döntéseibe. Az egyes PAI indikátorok értelmezéséhez szükséges a megfelelő kontextusba helyezésük, és a releváns mérőszámok figyelembevétele, melyek iparáganként eltérőek lehetnek. Ezért a fontosabb káros hatások mérését további környezeti, társadalmi és vállalatirányítási faktorok bevonásával együttesen és súlyozva veszi figyelembe az MSCI ESG módszertana, mely a fenti az adatokat az ESG-értékelésébe tömöríti. Az Alap kezelése során az Alapkezelő a kizárási elvek betartása mellett, az MSCI ESG-értékelést veszi figyelembe.

A fenntarthatósági tényezőkre gyakorolt főbb káros hatások figyelembe vétele két szinten épül be a befektetési gyakorlatba: 1. Kizárási lista: Az Alapkezelő által meghatározott kizárási listát maradéktalanul betart. Ennek értelmében az Alapkezelő nem fektet be súlyosan károsító iparágakba, melyek negatívan értékelhető PAI-indikátorokkal rendelkeznek. A kizárást eredményező tiltott iparágakba való kitétségek küszöbértékeit az Alapkezelő kizárási elvei írják elő, melyet a Felelős Befektetési és Fenntarthatósági politikájában részletez, ennek kivonata elérhető az alábbi linken: <https://www.vigam.hu/fenntarthatosag/#altalanos-kozzetetelek>

A káros hatás mutatók a befektetési döntéshozatalra és a fenntarthatósági tényezőkre legjelentősebb negatív hatással bíró tényezők, a környezeti, társadalmi és munkaügyi aggályokat, az emberi jogok tiszteletben tartását, valamint a korrupció és a megvesztegetés elleni küzdelmet illetően.



A helyes vállalatirányítási gyakorlatok közé tartoznak a megfelelő irányítási struktúrába munkavállalói kapcsolatok, a személyzet javadalmazása és az adózási fegyelem.



A befektetési stratégia a befektetési döntések alapja, azok meghozatalát olyan tényezőkhöz figyelembevételhez köti, mint befektetési célkitűzések és a kockázattűrés.

Az eszközallokáció az egyes eszközökbe történő befektetések arányát írja le.

A taxonómiához igazodó tevékenységeket a következők arányában kell kifejezni:

- a befektetést befogadó vállalkozások zöld tevékenységeiből származó bevétel részesedését tükröző **árbevétel**

- a befektetést befogadó vállalkozások zöld, pl. a zöld gazdaságra való áttérés érdekében eszközözt befektetéseit mutató **tőkekiadások** (CapEx).

- a befektetést befogadó vállalkozások zöld operatív tevékenységeit tükröző **működési költségek** (OpEx).

Az állami kibocsátók tekintetében az ENSZ Globális Megállapodást sértő országok államkötvényei sorolhatók a kizárási politikában foglalt kibocsátók közé.

A kizárási lista alkalmazása biztosítja, hogy a befektetési döntéshozatal során az alábbi PAI indikátorokat figyelembe vegye az Alapkezelő:

- Éghajlat-politikai és egyéb környezeti mutatókon belül:
 - PAI 4. A fosszilis tüzelőanyagok ágazatában működő vállalkozásoknak való kitettség
- A társadalmi és munkavállalói kérdésekre, az emberi jogok tiszteletben tartására, a korrupció elleni küzdelemre és a vesztegetés elleni küzdelemre vonatkozó mutatókon belül:
 - PAI 10. Az ENSZ Globális Megállapodása elveinek és a Gazdasági Együttműködési és Fejlesztési Szervezet (OECD) multinacionális vállalkozásokra vonatkozó irányelveinek megsértése
 - PAI 14. Vitatott fegyvereknek (gyalogsági aknáknak, kazettás lőszereknek, vegyi fegyvereknek és biológiai fegyvereknek) való kitettség.

PAI indikátorok figyelembe vétele az ESG adatokon keresztül: Az ESG elemzéshez és teljesítmény értékeléshez nemzetközi adatszolgáltatókra támaszkodunk, és alkalmazzuk az általuk használt ESG minősítési módszertant. Az adatszolgáltatók közül az Alapkezelő az MSCI ESG-besorolását veszi alapul, amely helyettesíthető egy hasonló nemzetközi szolgáltatóval is.

Fenntarthatósági szempontok mérése: Az ESG-kritériumok környezeti, társadalmi és vállalatirányítási szempontokat foglalnak magukban, amelyek együttesen feltételei a fenntartható vállalati működésnek. Megközelítésünkben a kettős lényegességet tekintjük fontosnak, amely a vállalati működés környezetre és társadalomra mért hatását, valamint az ESG-kockázat vállalati értékre gyakorolt hatását veszi figyelembe. Ezen ESG-faktorok tartalmazzák az RTS-ben előírt kötelező PAI indikátorokat, valamint további ipárgspecifikus szempontokat. Ezen mérések az MSCI módszertanának alapvető elemei, melyek átfogó mérőszáma az *ESG-értékelés*.

Nem

Milyen befektetési stratégiát követ a pénzügyi termék? Az alap célja a fejlődő gazdaságok növekedéséből profitáló vállalatok teljesítményéből való részesedés, tőzsdei vállalatok árfolyamemelkedésén vagy osztalékfizetésén keresztül, közvetlenül (egyedi részvénybefektetések) vagy közvetett módon (ETF, befektetési alapok), a környezeti, társadalmi és vállalatirányítási (ESG: environmental, social, governance) kritériumok figyelembe vétele mellett. Az alap a fejlődő piacokon belül közvetlenül nem fektet kínai vállalatok részvényeibe. A földrajzi megoszlást részben az MSCI Kínán kívüli feltörekvő piaci specifikációja határozza meg, amelyben a jelentős ázsiai (kivéve Kína) súly mellett hangsúlyos az európai és latin-amerikai vállalatok mértéke is, részben pedig az MSCI magas fejlődő piaci kitettséggel rendelkező fejlett piaci specifikációja, melyben legjelentősebbek az amerikai és európai vállalatok súlya. Az Alap portfóliójának fedezeti és hatékony kialakítása céljából határidős részvény és index ügyletek alkalmazása is megengedett. A részvénykiválasztás során az Alap különös figyelmet fordít az egyedi vállalatok ESG szempontok szerinti megfelelésének, így a pénzügyi tényezők elemzése mellett a portfólió menedzserek a környezeti, társadalmi és vállalatirányítási faktorokat is figyelembe veszik a befektetési döntési folyamatban. Az Alapkezelő olyan portfólió kialakítására törekszik, amelyben a vállalatok pozitív ESG-karakterisztikái érvényesülnek, a magas ESG-mutatókkal rendelkező vállalatok felülsúlyozásával az alacsony ESG-mutatókkal rendelkezőkkel szemben.

A környezeti kritérium azokat az elemeket tartalmazza, amelyek során egy vállalat a környezettel érintkezik. Ide tartozik például egy vállalat energiafelhasználása, hulladékkezelése, szennyezőanyag-kibocsátása, illetve a természeti erőforrások megőrzése. A társadalmi kritériumok közé tartoznak mindazon kapcsolatok minősége, amelyeket egy vállalat a külső partnerekkel, ügyfelekkel és belső munkavállalókkal szemben ápol. A vállalatirányítási kritériumok közé tartoznak azok a jogi tényezők, amelyek egy vállalat megbízható működését érintik. Az Alap benchmarkja: 70% MSCI Emerging Markets ex China Net Return USD Index (Bloomberg ticker: M1CXBRV Index) + 30% MSCI World with EM Exposure Net Total Return Index (Bloomberg ticker: M1WOOEXE Index)

- **A befektetési stratégia mely kötelező elemei biztosítják, hogy a kiválasztott befektetések a pénzügyi termék által előmozdított egyes környezeti vagy társadalmi jellemzők elérését szolgálják?** A kizárási elvek betartása valamint az ESG-értékelés alapú szűrés biztosítja a kitűzött célok elérését.
- **Milyen minimális rátát határoztak meg a mérlegelésre kerülő befektetések körének a befektetési stratégia alkalmazását megelőző csökkentésére?** Az Alap nem határozott meg normatív minimális rátát hanem az Alap benchmarkjának módszertana alapján határozza meg az Alapkezelő a befektetési univerzumot, majd az eszközkiválasztás első lépéseként a kizárási elvek mentén a CCC besorolású és a vitatott iparágak értékpapírjait zárja ki. Második lépésként a súlyos vitatott környezeti, társadalmi és vállalatirányítási vitákban érintett vállalatokat elveti.
- **Milyen politikát alkalmaznak a befektetést befogadó vállalkozások helyes vállalatirányítási gyakorlatainak értékelésére?** Az MSCI saját módszertana alapján a vállalatirányítási elemzést elvégzi, melyet az ESG-értékelésbe beépít. Az alkalmazott elveket az MSCI honlapján közlésezi.

Milyen eszközallokációt terveznek ehhez a pénzügyi termékhez? Az Alap a portfóliójában található egyes elemek minimális, illetve maximális arányát illetően a mindenkor hatályos jogszabályi előírásokat, így különösen a 78/2014. (III.14.) kormányrendeletben szereplő korlátokat alkalmazza, azokhoz képest szigorúbb korlátozásokat nem vállal. A Kezelési Szabályzat 14. pontja tartalmazza az egyes eszközök lehetséges súlyát.

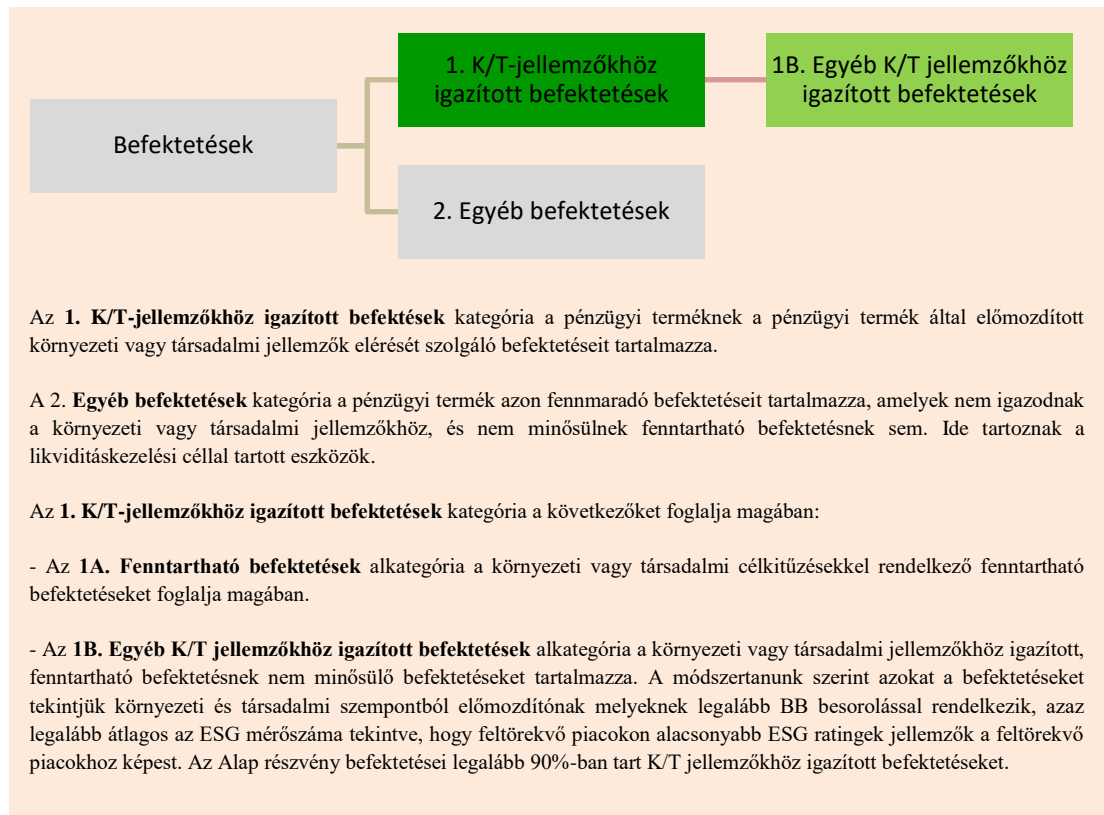


A támogató tevékenységek

közvetlenül támogatják más tevékenységek környezeti célkitűzéseikhez való jelentős hozzájárulását.

Az átállási tevékenységek

olyan tevékenységek, amelyek esetében még nem állnak rendelkezésre alacsony karbonintenzitású alternatívák, és amelyek többek között a legjobb teljesítménynek megfelelő üvegházhatású gázkibocsátási szinttel rendelkeznek.



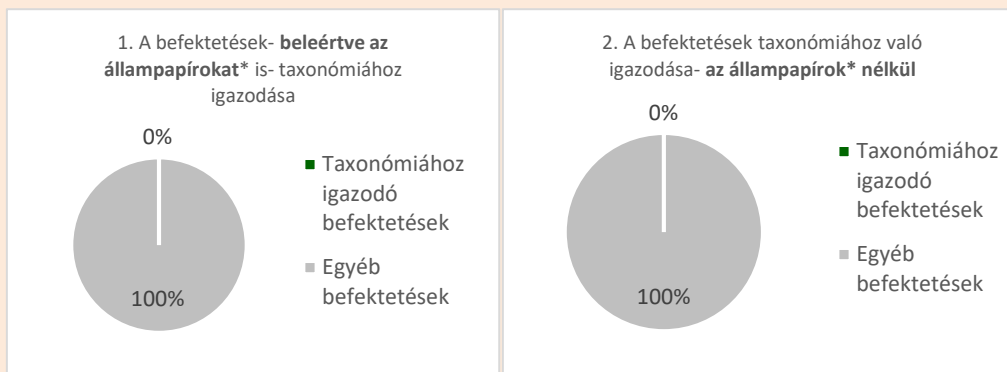
• **A származtatott termékek alkalmazása hogyan segíti a pénzügyi termék által előmozdított környezeti vagy társadalmi jellemzők elérését?** Környezeti vagy társadalmi jellemzők elérését szolgáló származtatott termékeket nem tart az Alap.

A környezeti célkitűzéssel rendelkező fenntartható befektetések milyen minimális mértékben igazodnak az uniós taxonómiához?



A környezeti célkitűzéssel rendelkező befektetések nem igazodnak a Taxonómia rendelethez.

Az alábbi két diagram zöld színnel mutatja be az uniós taxonómiához igazodó befektetések minimális részarányát. Mivel az állampapírok* taxonómiához való igazodásának meghatározására nem létezik megfelelő módszertan, az első diagram a pénzügyi termék összes befektetéséhez viszonyítva mutatja be a taxonómiához való igazodást, beleértve az állampapírokat is, míg a második diagram csak a pénzügyi termék állampapíroktól eltérő befektetéseihez viszonyítva mutatja be a taxonómiához való igazodást.



* E diagramok alkalmazásában az „állampapírok” minden állampapír-kitettséget magukban foglalnak.

- A pénzügyi termék fosszilis gázzal és/vagy atomenergiával kapcsolatos olyan tevékenységekbe fektet be, amelyek megfelelnek az uniós taxonómiának?

Igen

Nem

- Az átállási és támogató tevékenységekbe történő befektetések minimális részaránya? Az Alapnak nincs átállási és támogató tevékenységbe történő befektetések tekintetében minimálisan vállalt részaránya.



olyan környezeti célkitűzéssel rendelkező fenntartható befektetések, amelyek nem veszik figyelembe az uniós taxonómia szerinti, környezeti szempontból fenntartható gazdasági tevékenységekre vonatkozó kritériumokat.



Az uniós taxonómiához nem igazodó, környezeti célkitűzéssel rendelkező fenntartható befektetések minimális részaránya? Az Alapnak nincs az uniós taxonómiához nem igazodó, környezeti célkitűzéssel rendelkező fenntartható befektetések tekintetében minimálisan vállalt részaránya.



A társadalmi szempontból fenntartható befektetések minimális részaránya? Az Alapnak nincs a társadalmi szempontból fenntartható befektetések tekintetében minimálisan vállalt részaránya.



Milyen befektetések tartoznak a „2. Egyéb befektetések” kategóriába, mi ezeknek a céljuk és érvényesülnek-e minimális környezeti vagy társadalmi biztosítékok? Pénzeszközök, pénzügyi eszközök tartoznak a „2. Egyéb befektetések” kategóriába, amelyeknél nem tekinthetők a környezeti és társadalmi jellemzők relevánsnak. Elsődleges céljuk az Alap likviditásának biztosítása.



Kijelöltek e egy konkrét indexet referenciamutatóként annak megállapítására, hogy ez a pénzügyi termék igazodik e az általa előmozdított környezeti és/vagy társadalmi jellemzőkhöz? Az Alap teljesítmény mérésére valamint a környezeti és társadalmi jellemzők elérésének mérésére használt referenciamutató 70% MSCI Emerging Markets ex China Net Return USD Index (Bloomberg ticker: M1CXBRV Index) + 30% MSCI World with EM Exposure Net Total Return Index (Bloomberg ticker: M1W00EXE Index). A környezeti és társadalmi jellemzők előmozdítására pedig az anyaindexhez képest tettünk vállalat.

A referenciamutatók
annak mérésére szolgáló
index, hogy a pénzügyi
termék képes-e elérni az
által elmozdított
környezeti vagy
társadalmi jellemzőket.

- **Hogyan valósítják meg, hogy a referenciamutató folyamatosan igazodjon a pénzügyi termék által elmozdított minden egyes környezeti és társadalmi jellemzőhöz?** A referenciamutatót évente felülvizsgáljuk annak érdekében, hogy továbbra is igazodjon az Alap által elmozdított környezeti és társadalmi jellemzőkhöz.
- **Hogyan biztosítják, hogy a befektetési stratégia folyamatosan össze legyen hangolva az index módszertanával?** A referenciamutató szolgáltatója belső módszertanát időközönként felülvizsgálja. Az Alap tekintetében a befektetési stratégia összhangban áll a referenciamutatóval, melyet legalább évente vizsgálunk felül. (lásd éves benchmark nyilatkozat)
- **Miben tér el a kijelölt referenciamutató az általános piaci indexektől?** A környezeti és társadalmi jellemzőket elmozdító MSCI indexek különálló MSCI ESG szabályrendszerrel, besorolással rendelkeznek eltérően az általános piaci indexektől. Habár azonos befektetési területet fednek le, az ESG-típusú indexek elsősorban kiszűrik a dohánytermékekkel, a vitatott fegyverekkel, a fosszilis tüzelőanyagkitermeléssel és a hőenergia-termeléssel foglalkozó vállalatokat, és a befektetési döntések meghozatalakor, valamint a portfólióban lévő eszközök tartása esetén továbbra is megfelelnek-e a fenti kritériumoknak.
- **Hol található meg a kijelölt index számításának módszertana?** Az index kiszámításának módszertanáról további tájékoztatás az MSCI honlapon található a következő linken: <https://www.msci.com/our-solutions/indexes/esg-focus-indexes>



Hol található további termékspecifikus információ az interneten?

További termékspecifikus információ a következő weboldalon található: <https://www.vigam.hu/fenntarthatosag/>

2. melléklet

Argentina	India	Pakistan (Karachi)
Ausztralia	Indonesia (Jakarta)	Panama (Panama city)
Ausztria (Vienna)	Iran	Paraguay (Asuncion)
Bahrain	Ireland	Peru (Lima)
Bangladesh (Dhaka)	Ireland (Dublin)	Philippines
Barbados	Israel (Tel aviv)	Poland (Warsaw)
Belgium (Brussels)	Italy (Milan)	Portugal
Belgrade Stock Exchange	Ivory Coast (Abidjan)	Romania
Bermuda (Hamilton)	Jamaica (Kingston)	Russia
Botswana (Gabaron)	Japan	Seaq intl (London intl)
Brazil (Sao paolo)	Jordan (Amman)	Singapore
Bulgaria	Kanada	Six swiss exchange
Cayman	Kazakhstan Stock Exchange	Slovakia (Bratislava)
CBT_Chicago Board of Trade	Kenya (Nairobi)	Slovenia (Ljubljana)
Chicago Board Options Exchange	Korea (Seoul)	South Africa (Johannesburg)
Chile	Kuwait	Spain (Madrid)
China	Latvia	Sri lanka (Colombo)
CME-Chicago Mercantile Exchange	Lebanon	Swaziland
CMX-Commodity Exchange	LIF-LIFFE	Sweden (Stockholm)
Colombia (Bogota)	Lithuania	Switzerland
Costa Rica (San Jose)	Luxembourg	Taiwan (Taipei)
Croatia	Malawi	Thailand (Bangkok)
Cyprus	Malaysia (Kuala lumpur)	Trinidad (Port of spain)
Czech Republic (Prague)	Malta (Valetta)	Tunisia (Tunis)
Denmark (Copenhagen)	Mauritius (Port louis)	Turkey (Istanbul)
Easdaq	Mesdaq	Uae
Ecuador	Mexico	Ukrainian Stock Exchange
Egypt	MFM- MEFF Renta Variable	United Kingdom (London)
EOP - Euronext Derivatives Paris	Micex main	United States
Estonia	Morocco (Casablanca)	Uruguay (Montevideo)
Euro mn	Namibia (Windhoek)	Venezuela (Caracas)
EUX-Eurex	NASDAQ Capital Market	XETRA
Finland (Helsinki)	Netherlands (Amsterdam)	Zambia
FNX-ICE futures US Currencies	New Zealand (Nzse)	Zimbabwe (Harare)
France (Paris)	Nigeria (Lagos)	
Germany	Norway (Oslo)	
Ghana (Accra)	NYF-ICE Futures US Indices	
Greece (Athens)	NYM - New York Mercantile Exchange	
Hong Kong	Offshore funds	
Hungary (Budapest)	Omon	
ICE-ICE Futures Europe	OSE-OSAKA Exchange	
ICF-ICE Futures Europe Financials		

P) ATHEX	Bahamas International Securities Exchange	Chi-X Europe
(P) Australian Securities Exchange Limited	Bahrain Bourse	Chi-X Japan
(P) BATS Exchange	Bahrain Financial Exchange	Chicago Board of Trade
(P) BM&FBOVESPA	Baku Stock Exchange	Chicago Board Options Exchange
(P) Bolsas y Mercados Espanoles	Baltic Exchange	Chicago Climate Futures Exchange
(P) BVB Group	Banja Luka Stock Exchange	Chicago Mercantile Exchange
(P) CBOE Parent	Barbados Stock Exchange	Chicago Stock Exchange
(P) Chi-X	Barcelona Stock Exchange	China Financial Futures Exchange
(P) CME Group	BATS Exchange Options Market	Clearing Corporation of India
(P) Deutsche Borse	BATS Trading Europe	CME Globex
(P) Hanoi Exchange	Bats Trading US	Colombo Stock Exchange
(P) Hong Kong Exchange (HKEx)	BATS Y Exchange	COMEX
(P) ICE Exchange	Beirut Stock Exchange	Continuous Market (SIBE)
(P) JSE Ltd	Belgrade Stock Exchange	Cyprus Stock Exchange
(P) Korea Exchange	Berlin Stock Exchange	Dalian Commodity Exchange
(P) London Stock Exchange Group	Bermuda Stock Exchange	Damascus Securities Exchange
(P) MTS Group	Berne Stock Exchange	Dar Es Salaam Stock Exchange
(P) NASDAQ OMX	Bilbao Stock Exchange	Deutsche Boerse Tradegate
(P) Nordic Derivatives Exchange	BlueNext	Dubai Financial Market
(P) NYSE Euronext	Bolsa de Comercio de Buenos Aires	Dubai Gold and Commodities Exchange
(P) NYSE Liffe	Bolsa de Comercio de Santiago de Chile	Dubai Mercantile Exchange
(P) NYSE-Arca-Amex	Bolsa De Valores De Caracas	Dusseldorf Stock Exchange
(P) NYSE-Euronext-Liffe	Bolsa de Valores de Colombia	Eastern Caribbean Securities Exchange
(P) OLSO BORS ASA	Bolsa de Valores de Quito	EDGA Exchange
(P) RTS Exchange	Bolsa Electronica de Chile	EDGX Exchange
(P) SIX Group	Bolsa Electronica de Valores de Uruguay	Egyptian Exchange
(P) TMX Group	Bolsa Nacional de Valores Costa Rica	Electronic Futures Exchange (ELX)
(P) TSE Group	Borsa Italiana	Energy Exchange Austria
(P) TSX Venture	Boston Options Exchange	Equiduct Trading
(P) Wiener Borse	Botswana Stock Exchange	Eris Exchange
*Dhaka Stock Exchange	Bourse Regionale des Valeurs Mobilieres	Ethiopia Commodity Exchange
*Douala Stock Exchange	BOVESPA	Eurex
*Iraq Stock Exchange	Bratislava Stock Exchange	Euro Global MTS
Abu Dhabi Securities Exchange	Brazilian Mercantile and Futures Exchange	Euro MTF
ACE Commodities and Derivatives Exchange	BSE India	EuroCredit MTS
of India	Bucharest Stock Exchange	EuroMTS
Agricultural Futures Exchange of Thailand	Budapest Stock Exchange	European Climate Exchange
AIAF Mercado De Renta Fija	Buenos Aires Mercado De Valores	European Energy Exchange
Aktie Torget	Bulgarian Stock Exchange	European Warrant Exchange
Alpha Trading Systems	Burgundy	EuroTLX
Alpha Venture	Bursa Malaysia	FINRA ADF
Alternate Investment Market	C2 Options Exchange	First North Copenhagen
Amman Stock Exchange	Canadian National Stock Exchange	First North Helsinki
APX Power NL	Cape Verde Stock Exchange	First North Iceland
APX Power UK	Casablanca Stock Exchange	First North Stockholm
APX-ENDEX	Cayman Islands Stock Exchange	Fish Pool ASA
ASX 24 (formerly Sydney Futures Exchange)	CBOE Futures Exchange	Frankfurt Stock Exchange
ASX PureMatch	CBOE Stock Exchange	Fukuoka Stock Exchange
Athens Derivatives Exchange	Channel Islands Stock Exchange	Georgia Stock Exchange
Athens Exchange Alternative Market	Chi-X Australia	Gestore del Mercato Elettrico
Athens Stock Exchange	Chi-X Canada	Ghana Stock Exchange
Australian Securities Exchange		Global Board of Trade
		Green Exchange

GreTai Securities Market	MBNK - Interregional Stock Exchange of Oil and Gas Industry	NASDAQ OMX Stockholm
Growth Enterprise Market	MEFF Renta Variable	NASDAQ OMX Tallinn
GXG Markets	Mercado a Termino de Buenos Aires	NASDAQ OMX Vilnius
Hamburg Stock Exchange	Mercado Abierto Electronico	NASDAQ Options Market
Hanoi Stock Exchange	Mercado De Valores Mendoza	NASDAQ OTC
Hanoi UPCoM	MEXDER Exchange	National Commodity and Derivatives Exchange India
Hanover Stock Exchange	Mexico Stock Exchange	National Spot Exchange of India
Hi-MTF	MFAO Olive Oil Exchange	National Stock Exchange
Ho Chi Minh Stock Exchange	MICEX	National Stock Exchange of Australia
Hong Kong Futures Exchange	Minneapolis Grain Exchange	National Stock Exchange of India
Hong Kong Mercantile Exchange	Moldova Stock Exchange	New EuroMTS
Hong Kong Stock Exchange	Mongolian Stock Exchange	New York Mercantile Exchange
ICE Futures Canada	Montenegro Stock Exchange	New York Stock Exchange
ICE Futures Europe	Montreal Climate Exchange	New Zealand Exchange
ICE Futures US	Montreal Exchange	NEX
Indian Commodity Exchange	MTS Austria	Nicaragua Bolsa Valores
Indonesia Commodity and Derivatives Exchange	MTS Belgium	Nigerian Stock Exchange
Indonesia Stock Exchange	MTS Czech Republic	Nile Stock Exchange
Instinet Canada Cross	MTS Denmark	Nord Pool Spot
International Maritime Exchange	MTS Finland	Nordic Derivatives Exchange Finland
International Securities Exchange	MTS France	Nordic Derivatives Exchange Sweden
Irish Stock Exchange	MTS Germany	Nordic Growth Market
Istanbul Gold Exchange	MTS Greece	Norwegian OTC Market
Istanbul Stock Exchange	MTS Ireland	NYSE AMEX
Jamaica Stock Exchange	MTS Israel	NYSE Arca
Japan Securities Dealers Association	MTS Italy	NYSE Arca Europe
JASDAQ	MTS Netherlands	NYSE BondMatch
Johannesburg Stock Exchange	MTS Portugal	NYSE Euronext Amsterdam
Kansai Commodity Exchange	MTS Slovenia	NYSE Euronext Brussels
Kansas City Board Of Trade	MTS Spain	NYSE Euronext Lisbon
Karachi Stock Exchange	Multi Commodities Stock Exchange	NYSE Euronext Paris
Kazakhstan Stock Exchange	Multi Commodity Exchange of India	NYSE Liffe Amsterdam
Korea Freeboard	Munich Stock Exchange	NYSE Liffe Brussels
Korean Futures Exchange	Muscat Securities Market	NYSE Liffe Lisbon
KOSDAQ	N2EX UK Power Market	NYSE Liffe London
KOSPI Stock Market	Nagoya Stock Exchange	NYSE Liffe Paris
Kuwait Stock Exchange	Nairobi Securities Exchange	NYSE Liffe US
Lao Securities Exchange	Namibian Stock Exchange	Omega ATS
Lima Stock Exchange	NASDAQ Capital Market	OMEL Mercado de Electricidad
Liquidnet Canada	NASDAQ Dubai	OMIP Operador De Mercado Iberico
Ljubljana Stock Exchange	NASDAQ Global Market	De Energia
London Bullion Market	NASDAQ Global Select	One Chicago
London International	NASDAQ InterMarket	Osaka Securities Exchange
London Metal Exchange	NASDAQ OMX Armenia	OSLO AXESS
London Stock Exchange	NASDAQ OMX BX	OSLO BORS
Lusaka Stock Exchange	NASDAQ OMX Commodities Exchange	OTC Bulletin Board
Luxembourg Stock Exchange	NASDAQ OMX Copenhagen	OTC Markets
Macedonian Stock Exchange	NASDAQ OMX Futures Exchange	Pakistan Mercantile Exchange
Madrid Stock Exchange	NASDAQ OMX Helsinki	Palestine Securities Exchange
Malawi Stock Exchange	NASDAQ OMX Iceland	Panama Stock Exchange
Malta Stock Exchange	NASDAQ OMX PHLX	
Markit BOAT	NASDAQ OMX PSX	
Mauritius Stock Exchange	NASDAQ OMX Riga	

PEX Private Exchange	SharesPost Market	TMX Select
PFTS Stock Exchange	Shenzhen Stock Exchange	Tokyo AIM
Philippine Stock Exchange	Sibiu Monetary Financial and	Tokyo Commodity Exchange
PLUS Markets	Commodities Exchange	Tokyo Financial Exchange
Polish Power Exchange	Sigma X ATS	Tokyo Grain Exchange
Port Moresby Stock Exchange	SIGMA X MTF	Tokyo Stock Exchange
Power Exchange Central Europe	SIM VSE	TOM MTF
Power Exchange India Limited	Singapore Exchange	Toronto Stock Exchange
Powernext	Singapore Mercantile Exchange	TriAct Canada
Prague Stock Exchange	SIX Swiss Exchange	Trinidad and Tobago Stock Exchange
PURE Trading	SIX Swiss Exchange Europe	TSX Venture Exchange
Qatar Exchange	Slovak Power Exchange	Tunis Stock Exchange
Quote MTF	South African Futures Exchange	Turkish Derivatives Exchange
RASDAQ Market	South Pacific Stock Exchange	Turquoise
Ringgit Bond Market	St. Petersburg International	Uganda Securities Exchange
Rosario Futures Exchange	Mercantile	Ukrainian Stock Exchange
Russian Trading System	Exchange	United Stock Exchange
Rwanda Stock Exchange	St. Petersburg Stock Exchange	Valencia Stock Exchange
Sapporo Securities Exchange	Stuttgart Stock Exchange	Vienna Stock Exchange
Sarajevo Stock Exchange	Swaziland Stock Exchange	Warsaw Stock Exchange
Saudi Arabian Stock Exchange	Taiwan Futures Exchange	XETRA
SBI Japannext	Taiwan Stock Exchange	XETRA International Market
Scoach Switzerland	Tel Aviv Stock Exchange	Zagreb Stock Exchange
Shanghai Futures Exchange	Thailand Futures Exchange	Zhengzhou Commodity Exchange
Shanghai Gold Exchange	The Stock Exchange of Thailand	Zimbabwe Stock Exchange
Shanghai Stock Exchange	Tirana Stock Exchange	